

Beskrivning och värdering

avseende fastigheterna

SKALLAMOGA 1:2, MJÖLSTOCKA 2:5 och 1:2

Svenljunga Kommun

Uppdragsgivarens DNR: F-1673-25-14

Bilagor:

1. Allmänna villkor fastighetsvärdering
2. Skogstillstånd och beståndsmetoden, alla fastigheter
 - 2.1 Skogstillstånd och värdekalkyl Skallamoga 1:2
 - 2.2 Skogstillstånd och värdekalkyl Mjölstocka 1:2
3. Ortspris skogsmark
4. Kartor
5. Fastighetsutdrag

SAMMANFATTNING

Värderingsobjektet utgörs av tre samtaxerade fastigheter och är en obebyggd lantbruksenhet (typkod 110) på totalt ca 131,6 hektar (ha) varav 96 hektar beskrivs som skogsmark, 24,65 ha inägomark, varav 18,38 ha bedöms som åkermark och 6,27 ha som betesmark, 0,4 ha impediment och 7,2 ha övrigt. Skogen utgörs huvudsakligen av äldre röjningsskog och gallringsskog. Fastigheterna är belägna ca 4 km söder om Svenljunga.

Marknadsvärdet för värderingsobjekten separat bedöms enligt följande:

| | | |
|------------------------|------------------|-----------|
| Skallmoga 1:2: | 6 600 000 | kr |
| Mjölstocka 1:2: | 4 850 000 | kr |
| Mjölstocka 2:5: | 800 000 | kr |

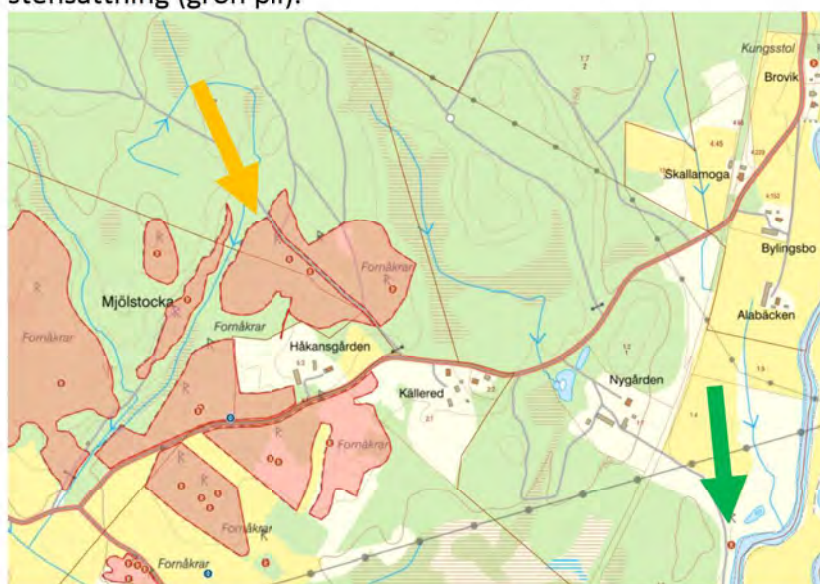
Skulle fastigheterna säljas tillsammans så bedöms värdet till: **12 000 000 kronor.**

UPPDRAG

| | |
|-------------------------|---|
| <i>Uppdragsgivare</i> | Kronofogdemyndigheten, Försäljning Syd, Box 110, 971 04 Luleå. |
| <i>Syfte</i> | <p>Ändamålet med värderingen är att bedöma värderingsobjektets marknadsvärde som beslutsunderlag inför exekutiv försäljning.</p> <p>Med marknadsvärde avses det mest sannolika försäljningspriset för en fastighet vid en viss angiven värdetidpunkt på en fri och öppen marknad.</p> |
| <i>Värderingsobjekt</i> | Fastigheterna Skallmoga 1:2, Mjölstocka 2:5 och Mjölstocka 1:2 i Svenljunga kommun. |
| <i>Värdetidpunkt</i> | Värdetidpunkt är 2025-11-13. |
| <i>Förutsättningar</i> | För uppdraget gäller bilagda "Allmänna villkor för värdeutlåtande". |
| <i>Underlag</i> | <ul style="list-style-type: none">-Besiktning den 31/10 tillsammans med fastighetsägare-Utdrag ur fastighetsdatasystemet (FDS).-Taxeringsuppgifter.-Marknadsinformation.-Kartmaterial.- Skogsbruksplan-Muntliga uppgifter från fastighetsägare. |

BESKRIVNING

| | |
|-----------------------------|---|
| <i>Lagfaren</i> | Privatperson. |
| <i>Fastighetstyp</i> | Fastigheterna är samtaxerade som obebyggd lantbruksenhet (typkod 110). |
| <i>Läge</i> | Värderingsobjektet är belägna på landsbygden, ca 4 km söder om Svenljunga. |
| <i>Adress</i> | Adress ej fastställd då fastigheterna är obebyggda. |
| <i>Vägbeskrivning</i> | Fastigheterna är belägna ca 4 km söder om Svenljunga. Läge framgår av bifogat kartutdrag, se bilaga 1. |
| <i>Koordinater</i> | <u>SWEREF 99 TM</u> : N 6370104, E 385994 |
| <i>Planförhållanden</i> | Värderingsobjektet berörs inte av några planbestämmelser. |
| <i>Inteckningar etc.</i> | Se FDS. <i>Bilaga 5</i> |
| <i>Servitut/rättigheter</i> | Se FDS. <i>Bilaga 5</i> |
| <i>Gemensamh.anlägg.</i> | Andel i gemensamhetsanläggning saknas enligt FDS. |
| <i>Fornlämningar</i> | Enligt Riksantikvarieämbetets karta så berörs värderingsobjektet av totalt 6 registrerade fornminnen. 5 st utav dem återfinns på Skallamoga 1:2 och benämns som rösen och fossilåker (orange pil). 1 fornlämning återfinns på Mjölstocka 1:2 och benämns som stensättning (grön pil). |



| | |
|--------------------------|--|
| <i>Samfällighet</i> | Samfällighet Skallamoga S:1, ändamål Väg. |
| <i>Energideklaration</i> | Ej aktuellt då fastigheterna saknar bostadsbyggnad. |
| <i>Förvärvstillstånd</i> | Fastigheterna ligger i Revesjö socken, vilket inte utgör glesbygd enligt Jordförvärvsförordningen vilket innebär att förvärvstillstånd inte krävs för fysiska personer. För juridiska personer krävs däremot alltid förvärvstillstånd. |

Areal, alla fastigheterna Enligt digitalmätning i fastighetskarta beräknas arealen till ca 131,6 hektar.

Arealer per fastighet Enligt digitalmätning i fastighetskarta fördelar sig arealen mellan fastigheterna enligt tabell nedan.

| | |
|----------------|----------|
| Skallamoga 1:2 | 61,11 ha |
| Mjölstocka 1:2 | 59,59 ha |
| Mjölstocka 2:5 | 11,00 ha |

Ägoslag, alla fastigheter

Ägoslag fördelar sig på värderingsobjektet som helhet enligt följande:

| | |
|----------------------------|-----------------|
| PRODUKTIV SKOGSMARK | 96,2 ha |
| IMPEDIMENT | 0,4 ha |
| INÄGOMARK | 27,8 ha |
| ÖVRIG MARK | 7,2 ha |
| SUMMA | 131,6 ha |

Ägoslag per fastighet **Skallamoga 1:2**

| | |
|----------------------------|----------------|
| PRODUKTIV SKOGSMARK | 57,1 ha |
| ÖVRIG MARK | 4,0 ha |
| SUMMA | 61,1 ha |

Mjölstocka 1:2

| | |
|----------------------------|----------------|
| PRODUKTIV SKOGSMARK | 39,1ha |
| IMPEDIMENT | 0,4 ha |
| INÄGOMARK | 16,8 ha |
| ÖVRIG MARK | 3,3 ha |
| SUMMA | 59,6 ha |

Mjölstocka 2:5

| | |
|------------------|--------------|
| INÄGOMARK | 11 ha |
| SUMMA | 11 ha |

Taxeringsvärde: Taxeringsvärdet år 2023 för de samtaxerade fastigheterna Skallamoga 1:2, Mjölstocka 1:2 samt Mjölstocka 2:5 fördelar sig enligt följande:

| | | |
|------------------------|----------------------|---------------|
| SKOGSMARK | 6 845 000 SEK | 96 ha |
| SKOGSIMPEDIMENT | 19 000 SEK | 6 ha |
| ÅKERMARK | 1 306 000 SEK | 29 ha |
| BETESMARK | 90 000 SEK | 4 ha |
| ÖVRIG MARK | 0 SEK | 0 ha |
| SUMMA | 8 260 000 SEK | 135 ha |

Jordbruksarrende Jordbruksmarken är enligt uppgift utarrenderad på 30 år med tillträdesdag 1 mars 2022.

Jakt Jakten är enligt uppgift utarrenderad på 30 år med tillträdesdag 1 mars 2022.

Handräckning Allmänt: Om den tidigare ägaren inte har flyttat ut när du som köpare har rätt att tillträda egendomen kan du vända sig till Kronofogden och begära hjälp med handräckning (avhysning) enligt 8 kap. 18 § utsökningsbalken. En sådan handräckning är kostnadsfri för köparen när den behövs för tillträde till bostad på fastighet eller lös egendom, t.ex. bostadsrätt eller annan nyttjanderätt. Med bostad menas alla utrymmen som används för ett normalt boende. Köparen kan dock få betala för handräckning som behövs för annat, t.ex. särskilda förrådsbyggnader, bortforsling av miljöfarligt avfall, maskiner eller bilar på tomten. Bedömning av vad som är kostnadsfritt eller inte görs alltid vid handräckningen. Kronofogden tar som huvudregel inte hand om den egendom som myndigheten bedömer som sopor. Kontakta Kronofogden för mer information om handräckning.

JORDBRUKSMARK

Areal, Alla fastigheter Utifrån digitala mätningar samt jordbruksverkets blockkartor summeras arealen jordbruksmark till ca 24,65 ha fördelat på ca 18,38 hektar åkermark och 6,27 hektar betesmark. Den skiljer sig mot taxerade arealuppgifter.

Areal per fastighet

| | |
|-------------------------|---|
| Skallamoga 1:2 : | 0 hektar |
| Mjölstocka 1:2 : | Ca: 8,16 hektar åkermark, 6,27 hektar betesmark |
| Mjölstocka 2:5 : | Ca 10,22 hektar åkermark. |

SKOGSMARK

Besiktning

Skoglig data grundar sig främst på den skogsbruksplan som Södra skogsägarna upprättat i juli 2023 vars virkesförråd skrivits fram till hösten 2025. En översiktlig inventering har genomförts där stickprov gjorts i virkesrika bestånd genom okuläruppskattning med utläggning av relaskopsytor för att kontrollera virkesförrådet rimlighet gentemot den upprättade skogsbruksplanen.

Areal och läge

Enligt digital arealmätning med hjälp av fastighetskarta utgörs fastigheternas summerade areal till ca 96,2 hektar produktiv skogsmark. Terrängförhållandena bedöms som normala och tillgängligheten god med ett väl utbyggt skogsbilvägnät.

Skogstillstånd

Det totala uppräknade virkesförrådet beräknas uppgå till ca 11 646 m³sk eller 121 m³sk/hektar. Medelboniteten bedöms till 9,6 m³sk/hektar och år. Generellt sett domineras fastigheterna av äldre röjningsskog och gallringsskog. Ett stort röjningsbehov finns.

Skogliga nyckeltal

Samtliga fastigheter

| | |
|------------------------|---|
| MEDELBONITET | 9,6 m ³ sk/ha, år |
| LÖPANDE TILLVÄXT | 6,8 m ³ sk/ha, år |
| VIRKESFÖRRÅD/HA, MEDEL | 121 m ³ sk/ha |
| VIRKESFÖRRÅD, TOTALT | 11 646 m ³ sk |
| PRODUKTIV AREAL | 96,2 ha |
| TRÄDSLAGSFÖRDELNING | Tall: 12 % Gran: 80 % Löv: 8 % Ek: > 1 % |

Skallamoga 1:2

| | |
|------------------------|--|
| MEDELBONITET | 10,0 m ³ sk/ha, år |
| LÖPANDE TILLVÄXT | 7,0 m ³ sk/ha, år |
| VIRKESFÖRRÅD/HA, MEDEL | 133 m ³ sk/ha |
| VIRKESFÖRRÅD, TOTALT | 7 585 m ³ sk |
| PRODUKTIV AREAL | 57,1 ha |
| TRÄDSLAGSFÖRDELNING | Tall: 8 % Gran: 85 % Löv: 7 % Ek: > 1 % |

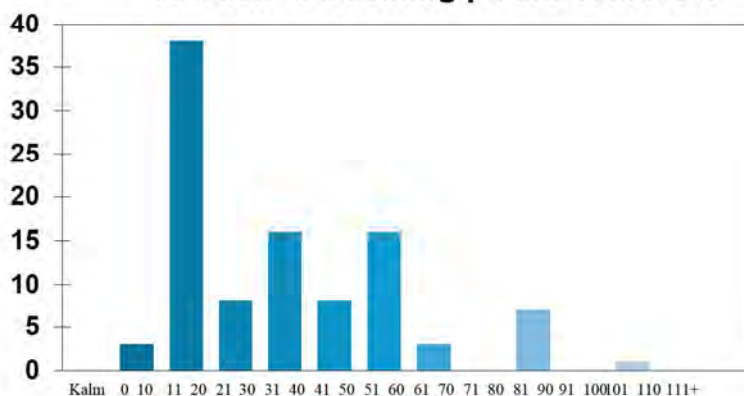
Mjölstocka 1:2

| | |
|------------------------|--|
| MEDELBNITET | 9,5 m ³ sk/ha, år |
| LÖPANDE TILLVÄXT | 6,5 m ³ sk/ha, år |
| VIRKESFÖRRÅD/HA, MEDEL | 104 m ³ sk/ha |
| VIRKESFÖRRÅD, TOTALT | 4 083 m ³ sk |
| PRODUKTIV AREAL | 39,1 ha |
| TRÄDSLAGSFÖRDELNING | Tall: 19 % Gran: 70 % Löv: 11 % Ek: 0 % |

Åldersklassfördelning

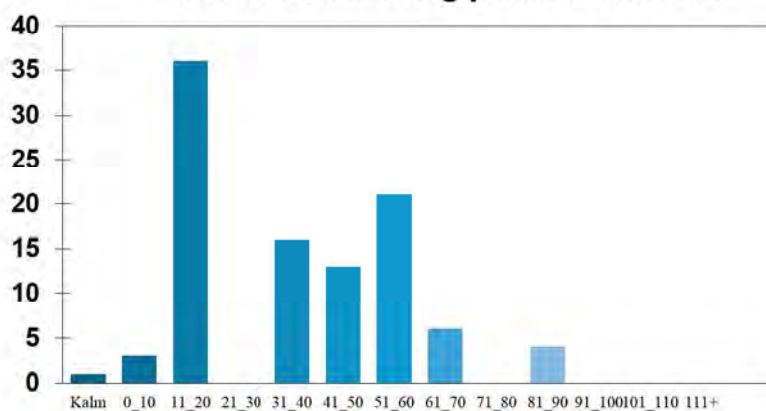
Samtliga fastigheter

Arealens fördelning på åldersklasser



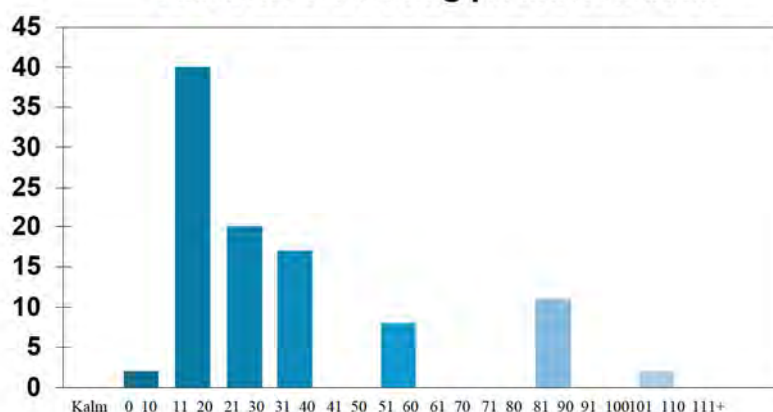
Skallamoga 1:2

Arealens fördelning på åldersklasser



Mjölstocka 1:2

Arealens fördelning på åldersklasser



Nyckelbiotop

Värderingsobjektet berörs inte av några nyckelbiotoper eller andra naturvårdsområden.

VÄRDERING

Metodtillämpning

Syftet med värderingen är att bedöma värderingsobjektets marknadsvärde. Med marknadsvärde avses det mest sannolika priset vid en normal försäljning av värderingsobjektet på den öppna marknaden.

Marknadsvärdet för jord och skog bedöms dels med stöd av ortsprisjämförelser från den aktuella regionen. Först värderas hela taxeringsenheten. Därefter görs en värdebedömning per fastighet.

Av praktiska skäl görs inför värdebedömningen en uppdelning av värderingsobjektet i tre delar:

- | | |
|-----|--------------------|
| I | Åker |
| II | Bete |
| III | Skogsmark och jakt |

Delobjekten värderas som självständiga enheter. Därefter görs en sammanfattande bedömning av hela värderingsobjektets marknadsvärde.

I Åkermark

Ortprismaterialet avseende försäljningar av ren åkermark i Svenljunga kommun är obefintligt istället görs en bedömning av värdet på jordbruksmarken utifrån Skatteverkets riktvärden, inom aktuellt riktvärdeområde anges 60 000 kr/hektar. Riktvärdet avser perioden 2026-2028. Vid ett antagande där taxeringsvärdet skall motsvara 75 % av marknadsvärdet 2 år före taxeringsåret (2026) ger det ett nyckeltal om ca 80 000 kr/hektar. Prisutvecklingen över åkermark under 2024 och in på 2025 bedöms som relativt oförändrad, utifrån motivering ovan åsätts åkermarken ett värde om **80 000kr/hektar**.

Vid värdebedömningen tas inte hänsyn till att åkermarken är utarrenderad.

Värdeområde 14061, Lantbruk - Jord och ekonomibyggnader, 2026-2028



Värdeområdesnummer
14061

Fastighetstyp i värdeområdet
Lantbruk - jord och ekonomibyggnader

Provvärderingsområde

Värdeområdet ingår i ett provvärderingsområde

Riktvärdeangivelser

Jord

j-nivåfaktor

60

Appliceras ovan givna nyckeltal på **samtliga fastigheters** åkermarkareal erhålls ett värde om ca 18 hektar x 80 000 kr = **1 440 000 kr**.

Appliceras ovan givna nyckeltal på **Mjölstocka 1:2** areal åkermark erhålls ett värde om ca 8 hektar x 80 000 kr = **640 000 kr**

Appliceras ovan givna nyckeltal på **Mjölstocka 2:5** areal åkermark erhålls ett värde om ca 10 x 80 000 kr = **800 000 kr**

II Betesmark

Det genomsnittliga betesmarksvärdet ligger normalt inom intervallet 30–60 % av lokala åkermarkspriser. För utpräglade slättbygder (tex. södra Skåne, västgötaslätten, östgötaslätten m.fl.) med mycket höga åkermarksvärden ligger nivån normalt sätt inom den lägre delen av intervallet medan den för utpräglade skogsbygder (där skillnaden mellan åker- och betesmarksvärden är mindre) ligger inom den övre delen av intervallet. Utifrån tidigare redovisade nivåer av åkermark bedöms det i det aktuella fallet att värdet för betesmarken uppgår till 40 000kr/hektar.

Appliceras ovan givna nyckeltal på **samtliga fastigheters** areal betesmark erhålls ett värde om ca $6 \times 40\,000 \text{ kr} = \mathbf{240\,000 \text{ kr}}$

Appliceras ovan givna nyckeltal på **Mjölstocka 1:2** areal betesmark erhålls ett värde om ca $6 \times 40\,000 \text{ kr/hektar} = \mathbf{240\,000 \text{ kr}}$

III Skogsmark och jakt

Beståndsmetoden

Skogen har dels värderats med beståndsmetoden, en intäcks- och kostnadsmetod baserad på skoglig virkesavkastning. Det simulerade avverkningsalternativet i beståndsmetoden grundar sig på behovet av intäkter för en sannolik köpare. Det betyder inte att det ur skogsskötselsynpunkt behöver vara det bästa.

Redovisade värden (se rubrik avkastningsvärde nedan) är marknadsanpassade genom att kalkylräntan (diskonteringsprocenten) har hämtats genom en analys av genomförda köp på den öppna marknaden, varvid det beräknats vilket reallt avkastningskrav köparna haft. En glidande kalkylränta mellan 3,25-3,75 % har använts i beräkningen. Vid framtagandet av räntekravet har hänsyn tagits till att jaktvärdet inte ingår. Marknadsvärdet för ingående impediment har på grund av de marginella värdena bedömts mer schablonmässigt. Värdeberäkning har skett med gällande virkesprislistor från Södra (251021) som grund. En uppjustering har gjorts för talltimmer med 60 kr/m³fub för grantimmer med 60 kr/m³fub. Massavedspriset har justerats upp med 40 kr/m³fub. Påslagen är gjorda för att anpassa priserna till den högre nivå som förekommer vid rotpostförsäljning och vid avverkning av större volymer.

*Skogsvårdslagens
ransoneringsregel
(11 § SVL, 1979:429)*

Värderingsobjektet, betraktat som en brukningsenhet, omfattas av skogsvårdslagens ransoneringsregler. Detta har beaktats i i värderingen.

*Naturvårdshänsyn
(30 § SVL, 1979:429)*

I värdekalkylen har naturvårdshänsyn av generell karaktär räknats in (5 %) i samband med de simulerade avverkningsberäkningarna.

Jaktvärde

Jaktens värde har bedömts utifrån en uppskattad arrendenivå om ca 100 kr/ha i detta område. Nuvärdet efter 3 % diskontering blir då ca 3 500 kr/ha för all framtid. För värderingsobjektens skogsmarksareal framgår jaktvärdet för all framtid i tabellen nedan.

Vid värdebedömningen tas inte hänsyn till att jakten är utarrenderad.

| | Jaktvärde |
|-----------------------------|------------|
| Samtliga fastigheter | 340 000 kr |
| Skallamoga 1:2 | 200 000 kr |
| Mjölstocka 1:2 | 140 000 kr |

Avkastningsvärde

Enligt bilaga 3 bedöms värdet enligt avkastningsmetoden För **samtliga fastigheter** inkl. jaktvärde avrundat till **10 670 000 kr**

Enligt bilaga 3:1 bedöms värdet enligt avkastningsmetoden för **Skallamoga 1:2** inkl. jaktvärde avrundat till **6 660 000kr**

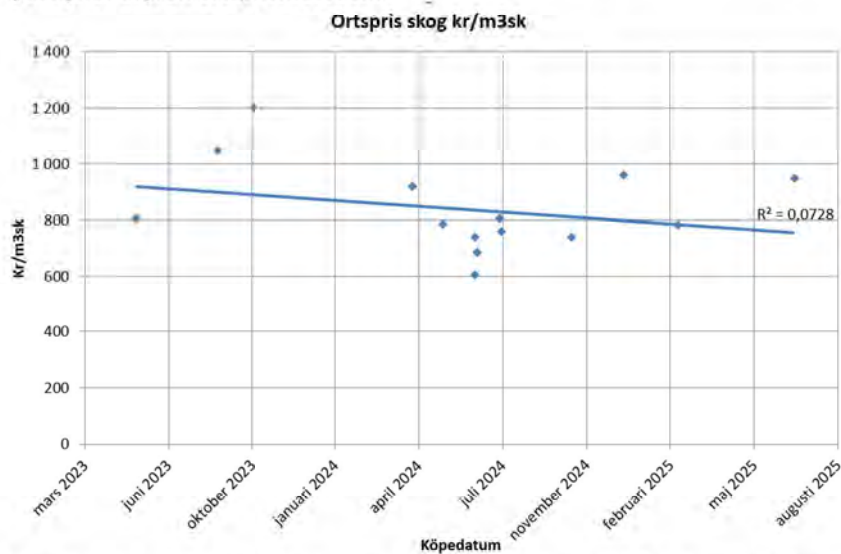
Enligt bilaga 3:2 bedöms värdet enligt avkastningsmetoden för **Mjölstocka 1:2** inkl. jaktvärde avrundat till **4 010 000kr**

Ortsprismetoden

Skogsmarken har även värderats med ortsprismetoden genom en analys av 15 försäljningar av skogsdominerade fastigheter i Svenljunga kommun och angränsande kommuner som underlag för ortsprisanalysen har fastigheter sålda under år 2023 och framåt valts ut. Samtliga fastigheter är sålda på den öppna marknaden. Ortsprismaterialets genomsnittliga virkesförråd är 153 m³sk/ha, boniteten är 8,5 m³sk/ha och år. En analys av jämförelseobjekten visar ett genomsnittspris under perioden på 838 kr/m³sk. Beaktas den svagt nedåtgående prisutvecklingen samt värderingsobjektets virkesförråd och dess bättre bonitet bedöms marknadsvärdenivån vid värdetidpunkten för samtliga fastigheter och dess delfastigheter var för sig enligt tabellen nedan. För prisutveckling för området se diagrammen nedan samt detaljerat ortsprismaterial i bilaga 4.

| | Nyckeltal Kr/m ³ sk | Virkesförråd (m ³ sk) | Summa avrundat |
|-----------------------------|-----------------------------------|-------------------------------------|----------------------|
| Samtliga fastigheter | 890 | 11646 | 10 360 000 kr |
| Skallamoga 1:2 | 870 | 7585 | 6 600 000 kr |
| Mjölstocka 1:2 | 960 | 4083 | 3 920 000 kr |

Summerat avrundat värde för samtliga fastigheter och angivet delvärde per fastighet utifrån ortsprismetoden.



Prisutveckling Svenljunga kommun med grannkommuner från Mars 2023 och framåt.

Avvägning mellan de båda metoderna

I normala fall läggs ungefär lika stor vikt vid de båda metodernas resultat. Beståndsmetoden beaktar på ett bra sätt de specifika skogliga förhållandena på värderingsobjektet, medan ortsprismetoden ger en direkt indikation om nivån på marknadsvärdet.

En värdering i beståndsmetoden ger normalt ett "för högt värde" när skogen är bättre än normalt och ett "för lågt värde" när skogen är sämre än normalt vid en jämförelse med ortspriser. Med kännedom om detta förhållande är det också så att vid normalfallet görs en viktning av värdet i beståndsmetoden mot ortspriserna för att just fånga upp att marknaden inte reagerar fullt ut på sämre resp. bättre skogsfastigheter utan dras mot medelvärden. Marknadsvärdet för skogsmarken inklusive impediment och jakt bedöms därmed till:

| | |
|-----------------------------|----------------------|
| Samtliga fastigheter | 10 500 000 kr |
| Skallamoga 1:2 | 6 630 000 kr |
| Mjölstocka 1:2 | 3 970 000 kr |

*Summan delvärdena***Samtliga fastigheter**

| | |
|--------------|----------------------|
| Skog & jakt | 10 500 000 kr |
| Åker | 1 440 000 kr |
| Bete | 240 000 kr |
| Summa | 12 180 000 kr |

Skallamoga 1:2

| | |
|--------------|---------------------|
| Skog & jakt | 6 630 000 kr |
| Summa | 6 630 000 kr |

Mjölstocka 1:2

| | |
|--------------|---------------------|
| Skog & jakt | 3 970 000 kr |
| Åker | 640 000 kr |
| Bete | 240 000 kr |
| Summa | 4 850 000 kr |

Mjölstocka 2:5

| | |
|---------------|-------------------|
| Åker | 800 000 kr |
| Summa: | 800 000 kr |

Marknadsvärdet för hela fastigheten kan inte erhållas genom en enkel summering av delobjektens marknadsvärden. Eftersom delobjekten värderats som självständiga enheter måste en sammanvägning ske där hänsyn tas till att delobjekten ingår i en större enhet. Skogs- och jordbruksmark bör vara intressanta för grannar som vill utöka sitt markinnehav och därmed bedöms delsummorna kunna adderas.

MARKNADSVÄRDE

Med stöd av resonemanget ovan, bedöms marknadsvärdet för fastigheterna Skallamoga 1:2, Mjölstocka 1:2 och 2:5, i Svenljungakommun, vid värdetidpunkten November 2025 till:

TOLVMILJONERKRONOR
[12 000 000 kr]

VÄRDE FASTIGHETSVIS

Nedan bedöms fastighetsvisa värden. Summan av dessa behöver inte nödvändigtvis stämma överens med det bedömda värdet för alla fastigheterna ovan.

Skallamoga 1:2

SEXMILJONERSEXHUNDRATUSENKRONOR
[6 600 000 kr]

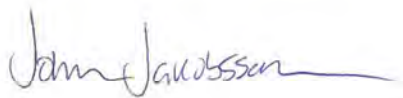
Mjölstocka 1:2

FYRAMILJONERÅTTAHUNDRADFEMTIOTUSENKRONOR
[4 850 000 kr]

Mjölstocka 2:5

ÅTTAHUNDRATUSENKRONOR
[800 000 kr]

FORUM FASTIGHETSEKONOMI
2025-11-13



John Jakobsson
Skogstekniker



Ulf Weitze
Skogsmästare

AUKTORISERAD
LANTBRUKSVÄRDERARE



SAMHÄLLSBYGGARNA

ALLMÄNNA VILLKOR FÖR VÄRDEUTLÅTANDE

Dessa allmänna villkor är gemensamt utarbetade av CBRE Sweden AB, Cushman & Wakefield Sweden AB, Forum Fastighetsekonomi AB, FS Fastighetsstrategi AB, Newsec Advice AB, Savills Sweden AB och Svefa AB. De är utarbetade med utgångspunkt från God Värderarsed, upprättat av Sektionen För Fastighetsvärdering inom Samhällsbyggarna och är avsedda för auktoriserade värderare inom Samhällsbyggarna. Villkoren gäller från 2010-12-01 vid värdering av hela, delar av fastigheter, tomträtter, byggnader på ofri grund eller liknande värderingsuppdrag inom Sverige. Såvitt ej annat framgår av värdeutlåtandet gäller följande:

1 Värdeutlåtandets omfattning

- 1.1 Värderingsobjektet omfattar i värdeutlåtandet angiven fast egendom eller motsvarande med tillhörande rättigheter och skyldigheter i form av servitut, ledningsrätt, samfälligheter och övriga rättigheter eller skyldigheter som framgår av utdrag från Fastighetsregistret hänförligt till värderingsobjektet.
- 1.2 Värdeutlåtandet omfattar även, i förekommande fall, till värderingsobjektet hörande fastighetstillbehör och byggnadstillbehör, dock ej industritillbehör i annan omfattning än vad som framgår av utlåtandet.
- 1.3 Kontroll av inskrivna rättigheter har skett genom utdrag från Fastighetsregistret. Den information som erhållits genom Fastighetsregistret har förutsatts vara korrekt och fullständig, varför ytterligare utredning av legala förhållanden och dispositionsrätt ej vidtagits. Vad gäller legala förhållanden utöver vad som framgår av Fastighetsregistret har dessa enbart beaktats i den omfattning information därom lämnats skriftligen av uppdragsgivaren/ägaren eller dennes ombud. Förutom det som framgår av utdrag från Fastighetsregistret samt av uppgifter som lämnats av uppdragsgivaren/ägaren eller dennes ombud har det förutsatts att värderingsobjektet inte belastas av icke inskrivna servitut, nyttjanderättsavtal eller andra avtal som i något avseende begränsar fastighetsägarens rådighet över egendomen samt att värderingsobjektet inte belastas av betungande utgifter, avgifter eller andra gravationer. Vidare har det förutsatts att värderingsobjektet inte är föremål för tvist i något avseende.

2 Förutsättningar för värdeutlåtande

- 2.1 Den information som innefattas i värdeutlåtandet har insamlats från källor som bedömts vara tillförlitliga. Samtliga uppgifter som erhållits genom uppdragsgivaren/ägaren eller dennes ombud och eventuella nyttjanderättshavare, har förutsatts vara korrekta. Uppgifterna har endast kontrollerats genom en allmän rimlighetsbedömning. Vidare har förutsatts att inget av relevans för värdebedömningen har utelämnats av uppdragsgivaren/ägaren eller dennes ombud.
- 2.2 De areor som läggs till grund för värderingen har erhållits genom uppdragsgivaren/ägaren eller dennes ombud. Värderaren har förlitat sig på dessa areor och har inte mätt upp dem på plats eller på ritningar, men areorna har kontrollerats genom en rimlighetsbedömning. Areorna har förutsatts vara uppmätta i enlighet med vid varje tillfälle gällande "Svensk Standard".
- 2.3 Vad avser hyres- och arrendeförhållanden eller andra nyttjanderätter, har värdebedömningen i förekommande fall utgått från gällande hyres- och arrendeaftal samt övriga nyttjanderättsavtal. Kopior av dessa eller andra handlingar utvisande relevanta villkor har erhållits av uppdragsgivaren/ägaren eller dennes ombud.
- 2.4 Värderingsobjektet förutsätts dels uppfylla alla erforderliga myndighetskrav och för fastigheten gällande villkor, såsom planförhållanden etc, dels ha erhållit alla erforderliga myndighetstillstånd för dess användning på sätt som anges i utlåtandet.

3 Miljöfrågor

- 3.1 Värdebedömningen gäller under förutsättningen att mark eller byggnader inom värderingsobjektet inte är i behov av sanering eller att det föreligger någon annan form av miljömässig belastning.

- 3.2 Mot bakgrund av vad som framgår av 3.1 ansvarar värderaren inte för den skada som kan åsamkas uppdragsgivaren eller tredje man som en konsekvens av att värdebedömningen är felaktig på grund av att värderingsobjektet är i behov av sanering eller att det föreligger någon annan form av miljömässig belastning.

4 Besiktning, tekniskt skick

- 4.1 Den fysiska konditionen hos de anläggningar (byggnader osv) som beskrivs i utlåtandet är baserad på översiktlig okulär besiktning. Utförd besiktning har ej varit av sådan karaktär att den uppfyller säljarens upplysningsplikt eller köparens undersökningsplikt enligt 4 kap 19 § Jordabalken. Värderingsobjektet förutsätts ha det skick och den standard som okulärbesiktningen indikerade vid besiktningstillfället.
- 4.2 Värderaren tar inget ansvar för dolda fel eller icke uppenbara förhållanden på egendomen, under marken eller i byggnaden, som skulle påverka värdet. Inget ansvar tas för
 - sådant som skulle kräva specialistkompetens eller speciella kunskaper för att upptäcka.
 - funktionen (skadefriheten) och/eller konditionen hos byggnadsdetaljer, mekanisk utrustning, rörledningar eller elektriska komponenter.

5 Ansvar

- 5.1 Eventuella skadeståndsanspråk till följd av påvisad skada till följd av fel i värdeutlåtandet skall framställas inom ett år från värderingstidpunkten (datum för undertecknande av värderingen).
- 5.2 Det maximala skadestånd som kan utgå för påvisad skada till följd av fel i värdeutlåtandet är 25 prisbasbelopp vid värderingstidpunkten.

6 Värdeutlåtandets aktualitet

- 6.1 Beroende på att de faktorer som påverkar värderingsobjektets marknadsvärde förändras över tiden är den värdebedömning som återges i utlåtandet gällande endast vid värdetidpunkten med de förutsättningar och reservationer som angivits i utlåtandet.
- 6.2 Framtida in- och utbetalningar samt värdeutveckling som redovisas i utlåtandet i förekommande fall, har gjorts utifrån ett scenario som, enligt värderarens uppfattning, återspeglar fastighetsmarknadens förväntningar om framtiden. Värdebedömningen innebär inte någon utfästelse om faktisk framtida kassaflödes- och värdeutveckling.

7 Värdeutlåtandets användande

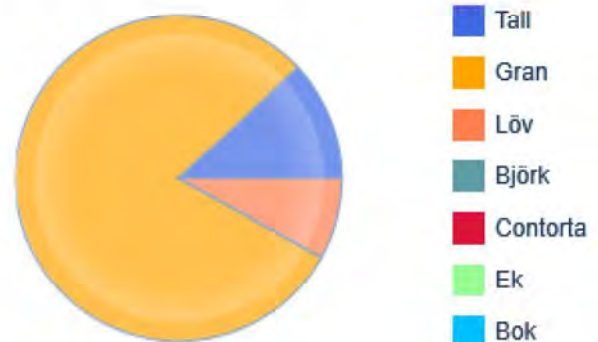
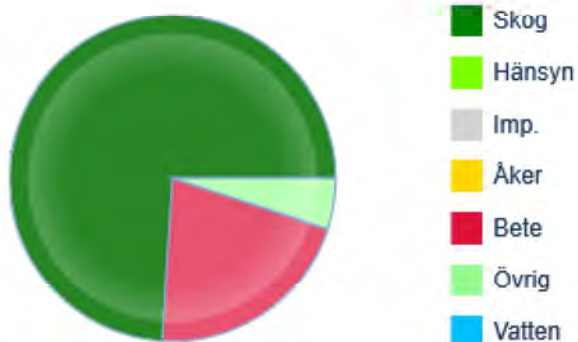
- 7.1 Innehållet i värdeutlåtandet med tillhörande bilagor tillhör uppdragsgivaren och skall användas i sin helhet till det syfte som anges i utlåtandet.
- 7.2 Används värdeutlåtandet för rättsliga förfoganden, ansvarar värderaren endast för direkt eller indirekt skada som kan drabba uppdragsgivaren om utlåtandet används enligt 7.1. Värderaren är fri från allt ansvar för skada som drabbat tredje man till följd av att denne använt sig av värdeutlåtandet eller uppgifter i detta.
- 7.3 Innan värdeutlåtandet eller delar av det reproduceras eller refereras till i något annat skriftligt dokument, måste värderingsföretaget godkänna innehållet och på vilket sätt utlåtandet skall återges.

Län: Västra Götalands län
Församling:Kommun: Svenljunga
Fältarbete:**Arealfördelning**

| | ha | % |
|---------------------|--------------|----|
| Produktiv skogsmark | 96,2 | 74 |
| Hänsynsmark | 0,0 | 0 |
| Skogsimpediment | 0,4 | 0 |
| Åkermark | 0,0 | 0 |
| Betesmark | 27,8 | 21 |
| Övrig mark | 7,2 | 5 |
| Vatten | 0,0 | 0 |
| Total areal | 131,6 | |

Virkesförråd

| (exkl. hänsynsmark) | m3sk | % |
|----------------------|---------------|----|
| Tall | 1 350 | 12 |
| Gran | 9 273 | 80 |
| Löv | 1 008 | 8 |
| Björk | 0 | 0 |
| Contorta | 0 | 0 |
| Ek | 15 | 0 |
| Bok | 0 | 0 |
| Totalt förråd | 11 646 | |
| Förråd per ha | 121 | |

**Bonitet och löpande tillväxt**

| | |
|---------------------|-----------------|
| Medelbonitet: | 9,8 m3sk per ha |
| Tillväxt per år: | 6,8 m3sk |
| Ideal prod.förmåga: | 941,8 m3sk |

Föreslagen avverkn. under tio års perioden

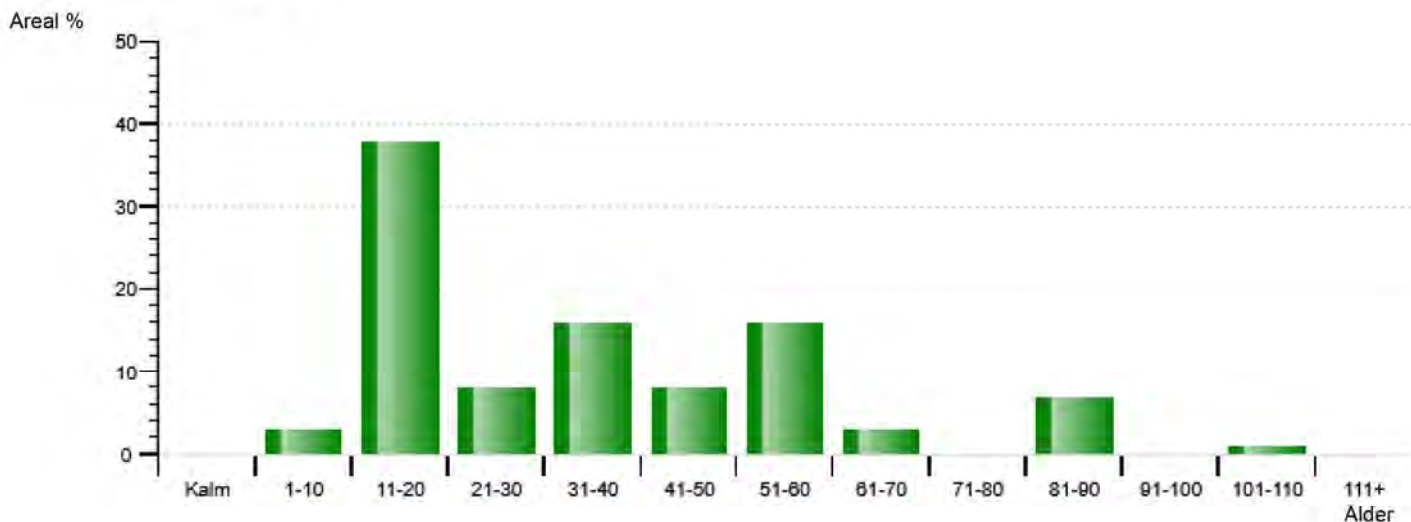
| | |
|----------------|-----------------|
| Slutavverkning | 0 m3sk |
| Gallring | 273 m3sk |
| Totalt | 273 m3sk |

Medeltransportavstånd

| | |
|-----------------|-------|
| Slutavverkning: | 300 m |
| Gallring: | 300 m |
| Medel: | 300 m |

Medeluttag per avverkn. under tio års perioden

| | |
|------------------|---------|
| Slutavverkning | 0 m3sk |
| Gallring | 91 m3sk |
| Medel ttrp.avsta | 300 m |

Ålderklassfördelning

ALLMÄNNA UPPGIFTER

FASTIGHET: Skallamoga 1:2 MFL
Församling:
Kommun: Svenljunga
Län: Västra Götalands län
Värderare: John Jakobsson
Fältarbete:
Värderingstidpunkt: 2025-10-22

SKOGSEGENSKAPER

| (exkl. hänsynsmark) | Invent.tidp | | År 7 | |
|----------------------|-------------|----|-------|----|
| | m3sk | % | m3sk | % |
| Tall | 1350 | 12 | 1640 | 11 |
| Gran | 9273 | 80 | 12304 | 81 |
| Löv | 1008 | 8 | 1313 | 8 |
| Björk | 0 | 0 | 0 | 0 |
| Contorta | 0 | 0 | 0 | 0 |
| Ek | 15 | 0 | 26 | 0 |
| Bok | 0 | 0 | 0 | 0 |
| Virkesförråd m3sk | 11646 | | 15283 | |
| Virkesförråd m3sk/ha | 121 | | 159 | |

ÄGOSLAG

| | |
|---------------------|-----------------|
| Produktiv skogsmark | 96.2 ha |
| Hänsynsmark | 0.0 ha |
| Skogsimpediment | 0.4 ha |
| Åkermark | 0.0 ha |
| Betesmark | 27.8 ha |
| Övrig mark | 7.2 ha |
| Vatten | 0.0 ha |
| Totalareal | 131.6 ha |

Medelbonitet, m3sk/ha, år: 9.8
Löpande tillv, m3sk/ha, år: 6.8

SKOGSTILLSTÅND OCH AVVERKNING

| ÅLDERS- KLASS | TILLSTÅND VID INVENTERING | | | | | AVVERKNING ÅR 0 | | | AVVERKNING ÅR 1 - 10 | | |
|------------------|---------------------------|-----|-----------|-------------------------|-----|--------------------|---------------|--------------------|----------------------|---------------|-----|
| | AREAL ha | % | BON m3 | FÖRRÅD, m3sk tot /ha | | SLUTAVVERKN. ha | GALLR m3sk | SLUTAVVERKN. ha | GALLR m3sk | GALLR m3sk | |
| Kalm. | 0.3 | 0 | 11.6 | 2 | 7 | 0.0 | 0 | 0 | 0.0 | 0 | 0 |
| 1-10 | 2.5 | 3 | 10.7 | 28 | 11 | 0.0 | 0 | 0 | 0.0 | 0 | 0 |
| 11-20 | 36.6 | 38 | 9.9 | 1978 | 54 | 0.0 | 0 | 0 | 0.0 | 0 | 0 |
| 21-30 | 7.9 | 8 | 10.7 | 713 | 90 | 0.0 | 0 | 0 | 0.0 | 0 | 0 |
| 31-40 | 15.7 | 16 | 10.4 | 1983 | 126 | 0.0 | 0 | 0 | 0.0 | 0 | 192 |
| 41-50 | 7.6 | 8 | 10.3 | 1049 | 138 | 0.0 | 0 | 0 | 0.0 | 0 | 81 |
| 51-60 | 15.0 | 16 | 10.3 | 3215 | 214 | 0.0 | 0 | 0 | 0.0 | 0 | 0 |
| 61-70 | 3.3 | 3 | 10.9 | 1154 | 350 | 0.0 | 0 | 0 | 0.0 | 0 | 0 |
| 71-80 | 0.0 | 0 | 0.0 | 0 | 0 | 0.0 | 0 | 0 | 0.0 | 0 | 0 |
| 81-90 | 6.6 | 7 | 4.7 | 1451 | 220 | 0.0 | 0 | 0 | 0.0 | 0 | 0 |
| 91-100 | 0.0 | 0 | 0.0 | 0 | 0 | 0.0 | 0 | 0 | 0.0 | 0 | 0 |
| 101-110 | 0.7 | 1 | 4.3 | 73 | 104 | 0.0 | 0 | 0 | 0.0 | 0 | 0 |
| 111-120 | 0.0 | 0 | 0.0 | 0 | 0 | 0.0 | 0 | 0 | 0.0 | 0 | 0 |
| 121+ | 0.0 | 0 | 0.0 | 0 | 0 | 0.0 | 0 | 0 | 0.0 | 0 | 0 |
| ÖF | (0.0) | - | 0.0 | 0 | 0 | (0.0) | 0 | - | (0.0) | 0 | - |
| ÖVR.SK. | (0.0) | - | 0.0 | 0 | 0 | (0.0) | 0 | - | (0.0) | 0 | - |
| ----- SUMMA | 96.2 | 100 | --- | 11646 | -- | 0.0 | 0 | 0 | 0.0 | 0 | 273 |

IMPEDIMENT OCH HÄNSYNSMARK

SKOG, areal 0.0 ha, förråd 0 m3sk
MYR, areal 0.4 ha, förråd 0 m3sk
BERG, areal 0.0 ha, förråd 0 m3sk

ALLMÄNNA UPPGIFTER

FASTIGHET: Skallamoga 1:2 MFL
Församling:
Kommun: Svenljunga
Län: Västra Götalands län
Värderare: John Jakobsson
Fältarbete:
Värderingstidpunkt: 2025-10-22

ÄGOSLAG

Produktiv skogsmark 96.2 ha
Hänsynsmark 0.0 ha
Skogsimpediment 0.4 ha
Åkermark 0.0 ha
Betesmark 27.8 ha
Övrig mark 7.2 ha
Vatten 0.0 ha
Totalareal 131.6 ha

SKOGSEGENSKAPER

| (exkl. hänsynsmark) | Invent.tidp. | | År 7 | |
|----------------------|--------------|----|-------|----|
| | m3sk | % | m3sk | % |
| Tall | 1350 | 12 | 1640 | 11 |
| Gran | 9273 | 80 | 12304 | 81 |
| Löv | 1008 | 8 | 1313 | 8 |
| Björk | 0 | 0 | 0 | 0 |
| Contorta | 0 | 0 | 0 | 0 |
| Ek | 15 | 0 | 26 | 0 |
| Bok | 0 | 0 | 0 | 0 |
| Virkesförråd m3sk | 11646 | | 15283 | |
| Virkesförråd m3sk/ha | 121 | | 159 | |

Medelbonitet, m3sk/ha, år: 9.8
Löpande tillv, m3sk/ha, år: 6.8

SKOGSTILLSTÅND OCH ÅTGÄRDER

| HUGG- NINGSS- KLASS | TILLSTÅND VID INVENTERING | | | | | ÅR 0 | | | ÅR 1 - 10 | | | TILLV |
|---------------------------|---------------------------|-------|-----------|-------------------------|-------|--------------------|--------|------------------|--------------------|--------|------------------|-------------|
| | AREAL ha | % | BON m3 | FÖRRÅD, m3sk tot /ha | | AVVERKNING m3sk | ha | SKOGS- VÅRDha | AVVERKNING m3sk | ha | SKOGS- VÅRDha | LÖP m3sk |
| K1 | 0.0 | 0 | 0.0 | 0 | 0 | 0 | 0.0 | 0.0 | 0 | 0.0 | 0.0 | 0.0 |
| K11 | 0.0 | 0 | 0.0 | 0 | 0 | 0 | 0.0 | 0.0 | 0 | 0.0 | 0.0 | 0.0 |
| K2 | 0.3 | 0 | 11.6 | 2 | 7 | 0 | 0.0 | 0.0 | 0 | 0.0 | 0.3 | 0.0 |
| K21 | 0.0 | 0 | 0.0 | 0 | 0 | 0 | 0.0 | 0.0 | 0 | 0.0 | 0.0 | 0.0 |
| R1 | 2.5 | 3 | 10.7 | 28 | 11 | 0 | 0.0 | 2.5 | 0 | 0.0 | 0.0 | 1.9 |
| R11 | 0.0 | 0 | 0.0 | 0 | 0 | 0 | 0.0 | 0.0 | 0 | 0.0 | 0.0 | 0.0 |
| R2 | 42.0 | 44 | 9.9 | 2378 | 57 | 0 | 0.0 | 5.9 | 0 | 0.0 | 0.0 | 5.6 |
| R21 | 0.0 | 0 | 0.0 | 0 | 0 | 0 | 0.0 | 0.0 | 0 | 0.0 | 0.0 | 0.0 |
| G1 | 34.5 | 36 | 10.3 | 5082 | 147 | 0 | 0.0 | 0.0 | 273 | 8.5 | 0.0 | 8.1 |
| G2 | 0.6 | 1 | 5.1 | 49 | 82 | 0 | 0.0 | 0.0 | 0 | 0.0 | 0.0 | 2.8 |
| S1 | 5.7 | 6 | 11.6 | 1429 | 252 | 0 | 0.0 | 0.0 | 0 | 0.0 | 0.0 | 10.0 |
| S2 | 3.3 | 3 | 10.9 | 1154 | 350 | 0 | 0.0 | 0.0 | 0 | 0.0 | 0.0 | 10.7 |
| S21 | 0.0 | 0 | 0.0 | 0 | 0 | 0 | 0.0 | 0.0 | 0 | 0.0 | 0.0 | 0.0 |
| S3 | 7.3 | 8 | 4.7 | 1524 | 209 | 0 | 0.0 | 0.0 | 0 | 0.0 | 0.0 | 5.0 |
| E1 | 0.0 | 0 | 0.0 | 0 | 0 | 0 | 0.0 | 0.0 | 0 | 0.0 | 0.0 | 0.0 |
| E2 | 0.0 | 0 | 0.0 | 0 | 0 | 0 | 0.0 | 0.0 | 0 | 0.0 | 0.0 | 0.0 |
| E3 | 0.0 | 0 | 0.0 | 0 | 0 | 0 | 0.0 | 0.0 | 0 | 0.0 | 0.0 | 0.0 |
| ÖF | (0.0) | - | 0.0 | 0 | 0 | 0 | (0.0) | - | 0 | (0.0) | - | 0.0 |
| ÖVR.SK | (0.0) | - | 0.0 | 0 | 0 | 0 | (0.0) | - | 0 | (0.0) | - | 0.0 |
| ----- | ----- | ----- | ----- | ----- | ----- | ----- | ----- | ----- | ----- | ----- | ----- | ----- |
| SUMMA | 96.2 | 100 | --- | 11646 | -- | 0 | 0.0 | 8.4 | 273 | 8.5 | 0.3 | -- |

IMPEDIMENT OCH HÄNSYNSMARK

SKOG, areal 0.0 ha, förråd 0 m3sk
MYR, areal 0.4 ha, förråd 0 m3sk
BERG, areal 0.0 ha, förråd 0 m3sk

Församling:

Värderare:

John Jakobsson

Kommun:

Svenljunga

Fältarbete:

Län:

Västra Götalands län

Värderingstidpunkt: 2025-10-22

ÄGOSLAG

| | |
|---------------------|-----------------|
| Produktiv skogsmark | 96.2 ha |
| Hänsynsmark | 0.0 ha |
| Skogsimpediment | 0.4 ha |
| Åkermark | 0.0 ha |
| Betesmark | 27.8 ha |
| Övrig mark | 7.2 ha |
| Vatten | 0.0 ha |
| Totalareal | 131.6 ha |

SKOGSEGENSKAPER

(exkl. hänsynsmark)

| | m3sk | % | m3sk | % |
|----------|------|----|-------|----|
| Tall | 1350 | 12 | 1640 | 11 |
| Gran | 9273 | 80 | 12304 | 81 |
| Löv | 1008 | 8 | 1313 | 8 |
| Björk | 0 | 0 | 0 | 0 |
| Contorta | 0 | 0 | 0 | 0 |
| Ek | 15 | 0 | 26 | 0 |
| Bok | 0 | 0 | 0 | 0 |

Invent.tidp.

År 7

| | | |
|---------------------|-------|-------|
| Virkesförråd totalt | 11646 | 15283 |
| Virkesförråd per ha | 121 | 159 |

Medelbonitet, m3sk/ha, år: 9.8

Löpande tillv, m3sk/ha, år: 6.8

ÅLDERSKLASSFÖRDELNING

| | Kalm | 1-10 | 11-20 | 21-30 | 31-40 | 41-50 | 51-60 | 61-70 | 71-80 | 81-90 | 91-100 | 101-110 | 111+ |
|--------------|------|------|-------|-------|-------|-------|-------|-------|-------|-------|--------|---------|------|
| Areal, ha | 0.3 | 2.5 | 36.6 | 7.9 | 15.7 | 7.6 | 15.0 | 3.3 | 0.0 | 6.6 | 0.0 | 0.7 | 0.0 |
| Areal, % | 0 | 3 | 38 | 8 | 16 | 8 | 16 | 3 | 0 | 7 | 0 | 1 | 0 |
| Förråd, m3sk | 2 | 28 | 1978 | 713 | 1983 | 1049 | 3215 | 1154 | 0 | 1451 | 0 | 73 | 0 |

VIRKESVÄRDEN, medeltal

| PERIOD | TALL / CONTORTA | | | GRAN | | | LÖV | | | BRUTTO-VÄRDE Virke kr/m3sk |
|---------|-----------------|-----------|----------|---------|-----------|----------|---------|-----------|----------|----------------------------------|
| | tim. | tim. | mav | tim. | tim. | mav | tim. | tim. | mav | |
| | kr/m3to | and. % | kr/m3fub | kr/m3to | and. % | kr/m3fub | kr/m3to | and. % | kr/m3fub | |
| 0 | 0 | 0 | 0 | 0 | 0 | 0 | 0 | 0 | 0 | 0 |
| 1 - 3 | 0 | 0 | 0 | 0 | 0 | 0 | 0 | 0 | 0 | 0 |
| 4 - 10 | 0 | 0 | 645 | 1734 | 24 | 645 | 726 | 17 | 540 | 629 |
| 11 - 20 | 1479 | 21 | 632 | 1714 | 24 | 632 | 711 | 6 | 530 | 606 |
| 21 - 30 | 1482 | 37 | 632 | 1709 | 29 | 632 | 714 | 9 | 530 | 638 |

| PERIOD | BJÖRK | | | EK | | | BOK | | | BRUTTO-VÄRDE Grot kr/m3s |
|---------|---------|-----------|----------|---------|-----------|----------|---------|-----------|----------|--------------------------------|
| | tim. | tim. | mav | tim. | tim. | ved | tim. | tim. | mav | |
| | kr/m3to | and. % | kr/m3fub | kr/m3to | and. % | kr/m3fub | kr/m3to | and. % | kr/m3fub | |
| 0 | 0 | 0 | 0 | 0 | 0 | 0 | 0 | 0 | 0 | 0 |
| 1 - 3 | 0 | 0 | 0 | 0 | 0 | 0 | 0 | 0 | 0 | 0 |
| 4 - 10 | 0 | 0 | 0 | 0 | 0 | 0 | 0 | 0 | 0 | 0 |
| 11 - 20 | 0 | 0 | 0 | 0 | 0 | 530 | 0 | 0 | 0 | 0 |
| 21 - 30 | 0 | 0 | 0 | 731 | 43 | 530 | 0 | 0 | 0 | 0 |

DRIVNINGSKOSTNADER, medeltal

| PERIOD | HUGGNING- OCH TERR. TRP. KOSTNADER | | INDIREKTA DRIVNINGSKOSTNADER kr / m3fub | DRIVNINGSKOSTNAD medeltal kr / m3fub | GROT.TERR.TRP. KOSTNADER kr / m3s |
|---------|------------------------------------|------------------------|--|--|--------------------------------------|
| | Slutavv kr / m3fub | Gallring kr / m3fub | | | |
| 0 | 0 | 0 | 0 | 0 | 0 |
| 1 - 3 | 0 | 0 | 0 | 0 | 0 |
| 4 - 10 | 0 | 241 | 17 | 258 | 0 |
| 11 - 20 | 0 | 244 | 17 | 261 | 0 |
| 21 - 30 | 0 | 242 | 17 | 259 | 0 |

SKOGS- OCH NATURVÅRD, medeltal

| PERIOD | SKOGSVÅRDSKOSTNADER | | | | | NATURVÅRDSHÄNSYN Lämnad volym m3sk |
|---------|---------------------|------------------|--------------------|------------------|-----------------|--|
| | Föryngring | | Röjning | | Övriga åtgärder | |
| | barr, löv kr/ha | ädellöv kr/ha | barr, löv kr/ha | ädellöv kr/ha | kr/ha | |
| 0 | 0 | 0 | 6600 | 6600 | 0 | 0 |
| 1 - 3 | 0 | 0 | 0 | 0 | 0 | 0 |
| 4 - 10 | 0 | 0 | 6900 | 0 | 0 | 0 |
| 11 - 20 | 0 | 0 | 0 | 0 | 0 | 0 |
| 21 - 30 | 0 | 0 | 0 | 0 | 0 | 0 |

VÄRDEBERÄKNING, Diskonteringsprocent 1: 3,25% Diskonteringsprocent 2: 3,75% Åldersjustering: 100

| PERIOD | AVVERKNING | | ROTTNETTO kr | GROTNETTO kr | SKOGSV. KOSTN. kr | ALLMÄNNA OMKOSTN. kr | SKOGS-NETTO kr | NUVÄRDE kr |
|---------|------------|-------------|-----------------|-----------------|----------------------|-------------------------|-------------------|---------------|
| | m3sk | Grot m3s | | | | | | |
| 0 | 0 | 0 | 0 | 0 | 55374 | 0 | -55374 | -55374 |
| 1 - 3 | 0 | 0 | 0 | 0 | 0 | 23091 | -23091 | -21565 |
| 4 - 10 | 273 | 0 | 114403 | 0 | 2070 | 53880 | 58453 | 45843 |
| 11 - 20 | 2930 | 0 | 1164796 | 0 | 0 | 76972 | 1087824 | 653981 |
| 21 - 30 | 4731 | 0 | 2038216 | 0 | 0 | 76972 | 1961244 | 851803 |
| 31 - 40 | 22124 | 9711 | 15808738 | 825543 | 821454 | 76972 | 15735855 | 4574989 |
| 41 + | -- | -- | -- | -- | -- | -- | -- | 4272960 |

SUMMA NUVÄRDE 10 322 637 kr

| IMPEDIMENT | | HÄNSYNSMARK | |
|-------------|--------|--------------|-----------|
| Avv volym | 0 m3sk | Virkesförråd | 0 m3sk |
| Virkesvärde | 0 kr | Medelvärde | 0 kr/ha |
| Markvärde | 0 kr | Medelvärde | 0 kr/m3sk |
| Grotvärde | 0 kr | Summa värde | |
| Summa värde | 0 kr | (inkl grot) | 0 kr |

VÄRDESAMMANSTÄLLNING

| | |
|-----------------------------|----------------------|
| Skog | 10 322 637 kr |
| Hänsyn | 0 kr |
| Impediment | 0 kr |
| Summa avrundat värde | 10 323 000 kr |

Ort & Datum

Värderare

KARTA NR 000 SKIFTE 0000 RES NR 0

| AVD NR | RES NR | ÄGO- SLAG | MÅL- KOD | AREAL ha | HKL | VOLYM m3sk hektar | VOLYM totalt m3sk | NUVÄRDE kr/m3sk (inkl. förv.kostnader) | NUVÄRDE kr/ha | NUVÄRDE kr/totalt |
|-----------|-----------|--------------|-------------|-------------|-----|-------------------------|-------------------------|--|------------------|----------------------|
| 0002 | 0 | Skog | PG | 2,30 | G1 | 238 | 547 | 686 | 163306 | 375605 |
| 0003 | 0 | Skog | PG | 2,30 | G1 | 110 | 252 | 689 | 75575 | 173824 |
| 0004 | 0 | Skog | PG | 6,60 | G1 | 180 | 1190 | 649 | 117195 | 773490 |
| 0005 | 0 | Skog | PG | 3,40 | S2 | 339 | 1154 | 579 | 196803 | 669132 |
| 0006 | 0 | Skog | PG | 1,20 | R1 | 0 | 0 | 0 | 77343 | 92812 |
| 0007 | 0 | Skog | PG | 1,70 | G1 | 118 | 200 | 917 | 107893 | 183419 |
| 0008 | 0 | Skog | PG | 3,80 | R2 | 0 | 0 | 0 | 95457 | 362739 |
| 0009 | 0 | Skog | PG | 1,70 | R2 | 0 | 0 | 0 | 19937 | 33894 |
| 0010 | 0 | Skog | PG | 2,70 | R2 | 0 | 0 | 0 | 85924 | 231997 |
| 0011 | 0 | Skog | PG | 0,60 | R1 | 0 | 0 | 0 | 77966 | 46780 |
| 0012 | 0 | Skog | PG | 0,90 | S1 | 250 | 225 | 744 | 186146 | 167532 |
| 0013 | 0 | Skog | PG | 1,90 | G1 | 166 | 315 | 725 | 120352 | 228670 |
| 0014 | 0 | Skog | PG | 5,80 | G1 | 126 | 733 | 787 | 99540 | 577335 |
| 0015 | 0 | Skog | PG | 0,30 | K2 | 0 | 0 | 0 | 79440 | 23832 |
| 0016 | 0 | Skog | PG | 2,20 | S1 | 256 | 564 | 727 | 186523 | 410351 |
| 0017 | 0 | Skog | PG | 5,50 | G1 | 137 | 755 | 926 | 127145 | 699299 |
| 0018 | 0 | Skog | PG | 0,50 | R2 | 0 | 0 | 0 | 85270 | 42635 |
| 0019 | 0 | Skog | PG | 15,80 | R2 | 0 | 0 | 0 | 92964 | 1468838 |
| 0020 | 0 | Skog | PG | 6,60 | S3 | 220 | 1452 | 285 | 62892 | 415089 |
| 0021 | 0 | Skog | PG | 11,40 | R2 | 0 | 0 | 0 | 95457 | 1088218 |
| 0022 | 0 | Skog | PG | 4,00 | G1 | 110 | 441 | 866 | 95482 | 381928 |
| 0023 | 0 | Skog | PG | 0,70 | G1 | 100 | 70 | 645 | 64551 | 45186 |
| 0024 | 0 | Skog | PG | 2,80 | S1 | 229 | 640 | 706 | 161463 | 452098 |
| 0025 | 0 | Skog | PG | 0,60 | G2 | 82 | 49 | 222 | 18173 | 10904 |
| 0026 | 0 | Skog | PG | 1,00 | R2 | 0 | 0 | 0 | 22192 | 22192 |
| 0027 | 0 | Skog | PG | 0,90 | R2 | 0 | 0 | 0 | 106118 | 95507 |
| 0028 | 0 | Skog | PG | 0,30 | G1 | 127 | 38 | 933 | 118186 | 35456 |
| 0029 | 0 | Skog | PG | 2,60 | G1 | 120 | 312 | 957 | 114879 | 298687 |
| 0030 | 0 | Skog | PG | 0,20 | R2 | 0 | 0 | 0 | 103590 | 20718 |
| 0031 | 0 | Skog | PG | 0,70 | R1 | 0 | 0 | 0 | 96320 | 67424 |
| 0033 | 0 | Skog | PG | 1,30 | G1 | 158 | 205 | 907 | 143080 | 186004 |
| 0034 | 0 | Skog | PG | 0,60 | G1 | 37 | 22 | 161 | 5930 | 3558 |
| 0035 | 0 | Myr | | 0,40 | | 0 | 0 | 0 | 0 | 0 |
| 0036 | 0 | Skog | PG | 0,70 | S3 | 104 | 73 | 291 | 30412 | 21289 |
| 0037 | 0 | Skog | PG | 5,40 | R2 | 0 | 0 | 0 | 114109 | 616193 |

SUMMA : 99,40 10322635
 SUMMA TOTALT : 99,40 10322635

VÄRDERINGSFÖRUTSÄTTNINGAR

INFORMATION

| | |
|--------------------------------|---------------------------------|
| FASTIGHET : Skallamoga 1:2 MFL | Värderare : John Jakobsson |
| Församling : | Kartunderlag : Ortofoto |
| Kommun : Svenljunga | Fältarbete : |
| Län : O | Värderingstidpunkt : 2025-10-22 |
| Länsdel : 1 | |
| Totalareal : 132,00 | |

BRUTTOPRISER/KOSTNADER

| | |
|--|--------------------------------------|
| Virkesprislista : O 21025 | |
| Huggningskostnadstabell : O 10825 | |
| Terrängtransportkostnadstabell : O 10825 | |
| Indirekta avverkningskostnader : 15 kr/m3f | Röjningskostnad : 6000 kr/ha |
| Kulturkostnad : 18000 kr/ha | Röjningskostnad ädellöv : 6000 kr/ha |
| Kulturkostnad ädellöv : 20000 kr/ha | Allmänna omkostnader : 80 kr/ha,år |
| Självföryngringskostnad : 3300 kr/ha | Impedimentmarksvärde : 0 kr/ha |
| Självföryngringskostnad ädellöv : 4000 kr/ha | |

PRISTILLÄGG/AVDRAG

| | |
|-----------------------------|----------------------------|
| Talltimmer : 60 kr/m3fub | Tallmassa : 40 kr/m3fub |
| Grantimmer : 60 kr/m3fub | Granmassa : 40 kr/m3fub |
| Lövtimmer : 0 kr/m3fub | Lövmassa : 40 kr/m3fub |
| Björktimmer : 0 kr/m3fub | Björkmassa : 40 kr/m3fub |
| Contortatimmer : 0 kr/m3fub | Contortamassa : 0 kr/m3fub |
| Ektimmer : 0 kr/m3fub | Ekved : 0 kr/m3fub |
| Boktimmer : 0 kr/m3mi | Bokmassa : 0 kr/m3fub |
| | Grot : 0 kr/m3s |

AVVERKNING

| | |
|--|-----------------------------|
| Kvalitetstabell : O 10825 | Redovisa hänsynsmark? : Nej |
| Slutavverkningsålder (justering antal år +/-) : 20 | Ransonering : Ja |
| Ädellöv (justering antal år +/-) : 0 | Småträdsavdrag? : Nej |
| Slutavverkningsålder (justering antal %) : 0 | Grotuttag? : Ja |
| Ädellöv (justering antal %) : 0 | Naturprocent : 5 |

DISKONTERING

| | |
|--------------------------------|-----------------------------------|
| Diskonteringsmodell : Glidande | Diskonteringsprocent : 1 : 3,25 % |
| | 2 : 3,75 % |
| | Åldersjustering: 100 |

KORREKTION

| | År 0 | År 1 - 3 | År 4 - 10 | År 11 - |
|---------------------|------|----------|-----------|---------|
| BRUTTOPRISER | | | | |
| Talltimmer | 110 | 100 | 100 | 98 |
| Grantimmer | 110 | 100 | 100 | 98 |
| Lövtimmer | 110 | 100 | 100 | 98 |
| Björktimmer | 100 | 100 | 100 | 98 |
| Contortatimmer | 100 | 100 | 100 | 100 |
| Ektimmer | 100 | 100 | 100 | 100 |
| Boktimmer | 100 | 100 | 100 | 100 |
| Tallmassa | 110 | 100 | 100 | 98 |
| Granmassa | 110 | 100 | 100 | 98 |
| Lövmassa | 110 | 100 | 100 | 98 |
| Björkmassa | 110 | 100 | 100 | 98 |
| Contortamassa | 100 | 100 | 100 | 100 |
| Ekved | 100 | 100 | 100 | 100 |
| Bokmassa | 100 | 100 | 100 | 100 |
| Grot | 100 | 100 | 100 | 100 |
| KOSTNADER | | | | |
| Samtliga | 110 | 115 | 115 | 115 |

Län: Västra Götalands län
 Församling:

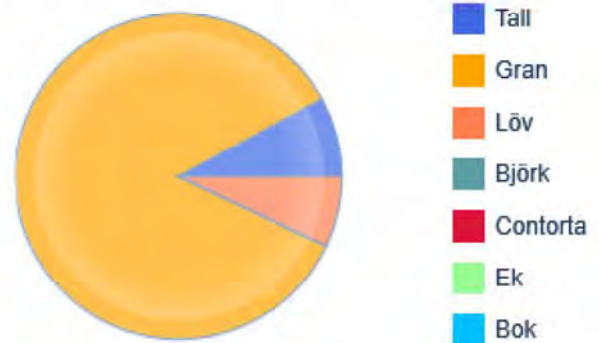
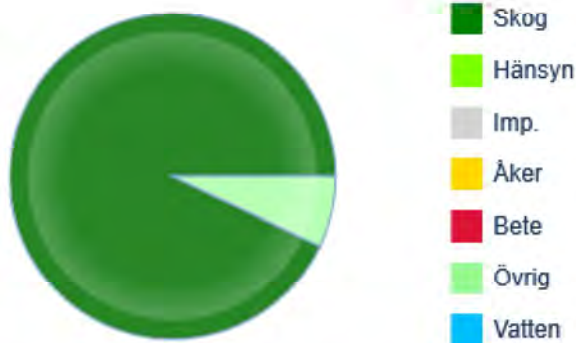
Kommun: Svenljunga
 Fältarbete:

Arealfördelning

| | ha | % |
|---------------------|-------------|----|
| Produktiv skogsmark | 57,1 | 93 |
| Hänsynsmark | 0,0 | 0 |
| Skogsimpediment | 0,0 | 0 |
| Åkermark | 0,0 | 0 |
| Betesmark | 0,0 | 0 |
| Övrig mark | 4,0 | 7 |
| Vatten | 0,0 | 0 |
| Total areal | 61,1 | |

Virkesförråd

| (exkl. hänsynsmark) | m3sk | % |
|----------------------|--------------|----|
| Tall | 592 | 8 |
| Gran | 6 423 | 85 |
| Löv | 555 | 7 |
| Björk | 0 | 0 |
| Contorta | 0 | 0 |
| Ek | 15 | 0 |
| Bok | 0 | 0 |
| Totalt förråd | 7 585 | |
| Förråd per ha | 133 | |



Bonitet och löpande tillväxt

| | |
|---------------------|------------------|
| Medelbonitet: | 10,0 m3sk per ha |
| Tillväxt per år: | 7,0 m3sk |
| Ideal prod.förmåga: | 571,2 m3sk |

Föreslagen avverkn. under tio års perioden

| | |
|----------------|-----------------|
| Slutavverkning | 0 m3sk |
| Gallring | 229 m3sk |
| Totalt | 229 m3sk |

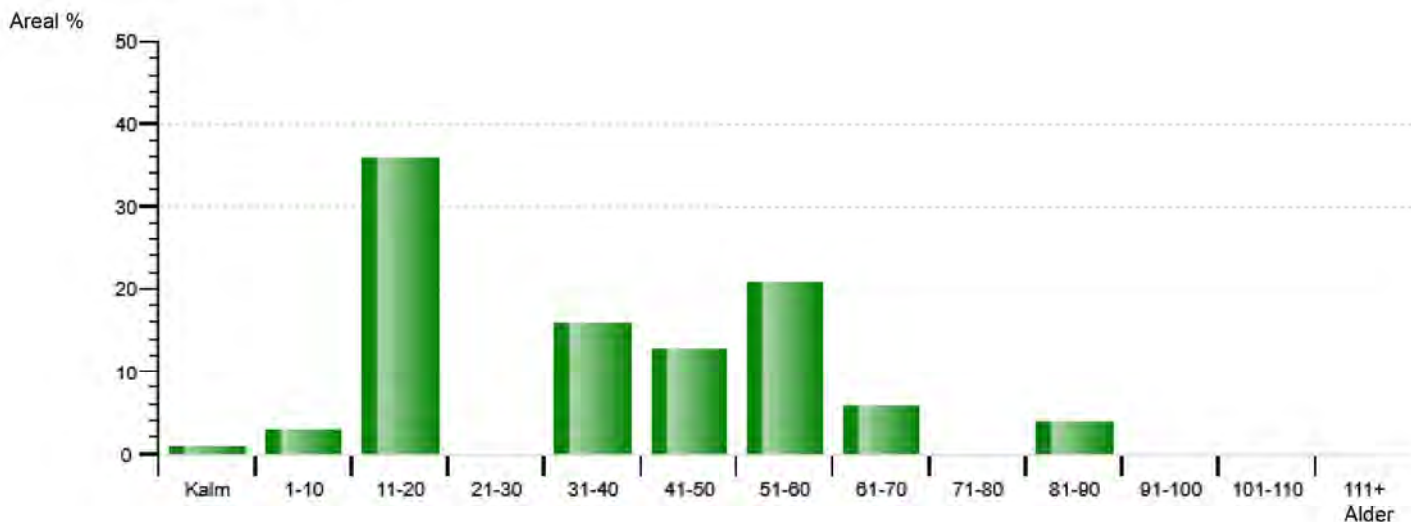
Medeltransportavstånd

| | |
|-----------------|-------|
| Slutavverkning: | 300 m |
| Gallring: | 300 m |
| Medel: | 300 m |

Medeluttag per avverkn. under tio års perioden

| | |
|-----------------|----------|
| Slutavverkning | 0 m3sk |
| Gallring | 115 m3sk |
| Medel ttrp.avst | 300 m |

Ålderklassfördelning



ALLMÄNNA UPPGIFTER

FASTIGHET: Skallamoga 1:2
Församling:
Kommun: Svenljunga
Län: Västra Götalands län
Värderare: John Jakobsson
Fältarbete:
Värderingstidpunkt: 2025-10-22

SKOGSEGENSKAPER

| (exkl. hänsynsmark) | Invent.tidp | | År 7 | |
|----------------------|-------------|----|------|----|
| | m3sk | % | m3sk | % |
| Tall | 592 | 8 | 730 | 7 |
| Gran | 6423 | 85 | 8382 | 86 |
| Löv | 555 | 7 | 708 | 7 |
| Björk | 0 | 0 | 0 | 0 |
| Contorta | 0 | 0 | 0 | 0 |
| Ek | 15 | 0 | 26 | 0 |
| Bok | 0 | 0 | 0 | 0 |
| Virkesförråd m3sk | 7585 | | 9846 | |
| Virkesförråd m3sk/ha | 133 | | 172 | |

ÄGOSLAG

Produktiv skogsmark 57.1 ha
Hänsynsmark 0.0 ha
Skogsimpediment 0.0 ha
Åkermark 0.0 ha
Betesmark 0.0 ha
Övrig mark 4.0 ha
Vatten 0.0 ha
Totalareal 61.1 ha

Medelbonitet, m3sk/ha, år: 10.0
Löpande tillv, m3sk/ha, år: 7.0

SKOGSTILLSTÅND OCH AVVERKNING

| ÅLDERS- KLASS | TILLSTÅND VID INVENTERING | | | | | AVVERKNING ÅR 0 | | | AVVERKNING ÅR 1 - 10 | | |
|------------------|---------------------------|-----|-----------|-------------------------|-----|--------------------|------|---------------|----------------------|------|---------------|
| | AREAL ha | % | BON m3 | FÖRRÅD, m3sk tot /ha | | SLUTAVVERKN. ha | m3sk | GALLR m3sk | SLUTAVVERKN. ha | m3sk | GALLR m3sk |
| Kalm. | 0.3 | 1 | 11.6 | 2 | 7 | 0.0 | 0 | 0 | 0.0 | 0 | 0 |
| 1-10 | 1.8 | 3 | 10.3 | 20 | 11 | 0.0 | 0 | 0 | 0.0 | 0 | 0 |
| 11-20 | 20.8 | 36 | 9.8 | 1076 | 52 | 0.0 | 0 | 0 | 0.0 | 0 | 0 |
| 21-30 | 0.0 | 0 | 0.0 | 0 | 0 | 0.0 | 0 | 0 | 0.0 | 0 | 0 |
| 31-40 | 9.1 | 16 | 10.9 | 1208 | 133 | 0.0 | 0 | 0 | 0.0 | 0 | 148 |
| 41-50 | 7.6 | 13 | 10.3 | 1049 | 138 | 0.0 | 0 | 0 | 0.0 | 0 | 81 |
| 51-60 | 11.8 | 21 | 10.3 | 2526 | 215 | 0.0 | 0 | 0 | 0.0 | 0 | 0 |
| 61-70 | 3.3 | 6 | 10.9 | 1154 | 350 | 0.0 | 0 | 0 | 0.0 | 0 | 0 |
| 71-80 | 0.0 | 0 | 0.0 | 0 | 0 | 0.0 | 0 | 0 | 0.0 | 0 | 0 |
| 81-90 | 2.5 | 4 | 4.7 | 550 | 220 | 0.0 | 0 | 0 | 0.0 | 0 | 0 |
| 91-100 | 0.0 | 0 | 0.0 | 0 | 0 | 0.0 | 0 | 0 | 0.0 | 0 | 0 |
| 101-110 | 0.0 | 0 | 0.0 | 0 | 0 | 0.0 | 0 | 0 | 0.0 | 0 | 0 |
| 111-120 | 0.0 | 0 | 0.0 | 0 | 0 | 0.0 | 0 | 0 | 0.0 | 0 | 0 |
| 121+ | 0.0 | 0 | 0.0 | 0 | 0 | 0.0 | 0 | 0 | 0.0 | 0 | 0 |
| ÖF | (0.0) | - | 0.0 | 0 | 0 | (0.0) | 0 | - | (0.0) | 0 | - |
| ÖVR.SK. | (0.0) | - | 0.0 | 0 | 0 | (0.0) | 0 | - | (0.0) | 0 | - |
| ----- SUMMA | 57.1 | 100 | --- | 7585 | -- | 0.0 | 0 | 0 | 0.0 | 0 | 229 |

IMPEDIMENT OCH HÄNSYNSMARK

SKOG, areal 0.0 ha, förråd 0 m3sk
MYR, areal 0.0 ha, förråd 0 m3sk
BERG, areal 0.0 ha, förråd 0 m3sk

ALLMÄNNA UPPGIFTER

FASTIGHET: Skallamoga 1:2
Församling:
Kommun: Svenljunga
Län: Västra Götalands län
Värderare: John Jakobsson
Fältarbete:
Värderingstidpunkt: 2025-10-22

ÄGOSLAG

Produktiv skogsmark 57.1 ha
Hänsynsmark 0.0 ha
Skogsimpediment 0.0 ha
Åkermark 0.0 ha
Betesmark 0.0 ha
Övrig mark 4.0 ha
Vatten 0.0 ha
Totalareal 61.1 ha

SKOGSEGENSKAPER

| (exkl. hänsynsmark) | Invent.tidp. | | År 7 | |
|----------------------|--------------|----|------|----|
| | m3sk | % | m3sk | % |
| Tall | 592 | 8 | 730 | 7 |
| Gran | 6423 | 85 | 8382 | 86 |
| Löv | 555 | 7 | 708 | 7 |
| Björk | 0 | 0 | 0 | 0 |
| Contorta | 0 | 0 | 0 | 0 |
| Ek | 15 | 0 | 26 | 0 |
| Bok | 0 | 0 | 0 | 0 |
| Virkesförråd m3sk | 7585 | | 9846 | |
| Virkesförråd m3sk/ha | 133 | | 172 | |

Medelbonitet, m3sk/ha, år: 10.0
Löpande tillv, m3sk/ha, år: 7.0

SKOGSTILLSTÅND OCH ÅTGÄRDER

| HUGG- NINGSS- KLASS | TILLSTÅND VID INVENTERING | | | | | ÅR 0 | | | ÅR 1 - 10 | | | TILLV |
|---------------------------|---------------------------|-------|-----------|-------------------------|-------|--------------------|--------|------------------|--------------------|--------|------------------|-------------|
| | AREAL ha | % | BON m3 | FÖRRÅD, m3sk tot /ha | | AVVERKNING m3sk | ha | SKOGS- VÅRDha | AVVERKNING m3sk | ha | SKOGS- VÅRDha | LÖP m3sk |
| K1 | 0.0 | 0 | 0.0 | 0 | 0 | 0 | 0.0 | 0.0 | 0 | 0.0 | 0.0 | 0.0 |
| K11 | 0.0 | 0 | 0.0 | 0 | 0 | 0 | 0.0 | 0.0 | 0 | 0.0 | 0.0 | 0.0 |
| K2 | 0.3 | 1 | 11.6 | 2 | 7 | 0 | 0.0 | 0.0 | 0 | 0.0 | 0.3 | 0.0 |
| K21 | 0.0 | 0 | 0.0 | 0 | 0 | 0 | 0.0 | 0.0 | 0 | 0.0 | 0.0 | 0.0 |
| R1 | 1.8 | 3 | 10.3 | 20 | 11 | 0 | 0.0 | 1.8 | 0 | 0.0 | 0.0 | 1.9 |
| R11 | 0.0 | 0 | 0.0 | 0 | 0 | 0 | 0.0 | 0.0 | 0 | 0.0 | 0.0 | 0.0 |
| R2 | 20.8 | 36 | 9.8 | 1076 | 52 | 0 | 0.0 | 4.7 | 0 | 0.0 | 0.0 | 5.2 |
| R21 | 0.0 | 0 | 0.0 | 0 | 0 | 0 | 0.0 | 0.0 | 0 | 0.0 | 0.0 | 0.0 |
| G1 | 25.4 | 45 | 10.4 | 3994 | 157 | 0 | 0.0 | 0.0 | 229 | 7.2 | 0.0 | 8.1 |
| G2 | 0.0 | 0 | 0.0 | 0 | 0 | 0 | 0.0 | 0.0 | 0 | 0.0 | 0.0 | 0.0 |
| S1 | 3.0 | 5 | 11.6 | 789 | 264 | 0 | 0.0 | 0.0 | 0 | 0.0 | 0.0 | 10.7 |
| S2 | 3.3 | 6 | 10.9 | 1154 | 350 | 0 | 0.0 | 0.0 | 0 | 0.0 | 0.0 | 10.7 |
| S21 | 0.0 | 0 | 0.0 | 0 | 0 | 0 | 0.0 | 0.0 | 0 | 0.0 | 0.0 | 0.0 |
| S3 | 2.5 | 4 | 4.7 | 550 | 220 | 0 | 0.0 | 0.0 | 0 | 0.0 | 0.0 | 5.3 |
| E1 | 0.0 | 0 | 0.0 | 0 | 0 | 0 | 0.0 | 0.0 | 0 | 0.0 | 0.0 | 0.0 |
| E2 | 0.0 | 0 | 0.0 | 0 | 0 | 0 | 0.0 | 0.0 | 0 | 0.0 | 0.0 | 0.0 |
| E3 | 0.0 | 0 | 0.0 | 0 | 0 | 0 | 0.0 | 0.0 | 0 | 0.0 | 0.0 | 0.0 |
| ÖF | (0.0) | - | 0.0 | 0 | 0 | 0 | (0.0) | - | 0 | (0.0) | - | 0.0 |
| ÖVR.SK | (0.0) | - | 0.0 | 0 | 0 | 0 | (0.0) | - | 0 | (0.0) | - | 0.0 |
| ----- | ----- | ----- | ----- | ----- | ----- | ----- | ----- | ----- | ----- | ----- | ----- | ----- |
| SUMMA | 57.1 | 100 | --- | 7585 | -- | 0 | 0.0 | 6.5 | 229 | 7.2 | 0.3 | -- |

IMPEDIMENT OCH HÄNSYNSMARK

SKOG, areal 0.0 ha, förråd 0 m3sk
MYR, areal 0.0 ha, förråd 0 m3sk
BERG, areal 0.0 ha, förråd 0 m3sk

Församling:

Värderare:

John Jakobsson

Kommun:

Svenljunga

Fältarbete:

Län:

Västra Götalands län

Värderingstidpunkt: 2025-10-22

ÄGOSLAG

| | |
|---------------------|----------------|
| Produktiv skogsmark | 57.1 ha |
| Hänsynsmark | 0.0 ha |
| Skogsimpediment | 0.0 ha |
| Åkermark | 0.0 ha |
| Betesmark | 0.0 ha |
| Övrig mark | 4.0 ha |
| Vatten | 0.0 ha |
| Totalareal | 61.1 ha |

SKOGSEGENSKAPER

| (exkl. hänsynsmark) | Invent.tidp. | | År 7 | |
|----------------------------|--------------|----|-------------|----|
| | m3sk | % | m3sk | % |
| Tall | 592 | 8 | 730 | 7 |
| Gran | 6423 | 85 | 8382 | 86 |
| Löv | 555 | 7 | 708 | 7 |
| Björk | 0 | 0 | 0 | 0 |
| Contorta | 0 | 0 | 0 | 0 |
| Ek | 15 | 0 | 26 | 0 |
| Bok | 0 | 0 | 0 | 0 |
| Virkesförråd totalt | 7585 | | 9846 | |
| Virkesförråd per ha | 133 | | 172 | |

Medelbonitet, m3sk/ha, år: 10.0

Löpande tillv, m3sk/ha, år: 7.0

ÅLDERSKLASSFÖRDELNING

| | Kalm | 1-10 | 11-20 | 21-30 | 31-40 | 41-50 | 51-60 | 61-70 | 71-80 | 81-90 | 91-100 | 101-110 | 111+ |
|--------------|------|------|-------|-------|-------|-------|-------|-------|-------|-------|--------|---------|------|
| Areal, ha | 0.3 | 1.8 | 20.8 | 0.0 | 9.1 | 7.6 | 11.8 | 3.3 | 0.0 | 2.5 | 0.0 | 0.0 | 0.0 |
| Areal, % | 1 | 3 | 36 | 0 | 16 | 13 | 21 | 6 | 0 | 4 | 0 | 0 | 0 |
| Förråd, m3sk | 2 | 20 | 1076 | 0 | 1208 | 1049 | 2526 | 1154 | 0 | 550 | 0 | 0 | 0 |

VIRKESVÄRDEN, medeltal

| PERIOD | TALL / CONTORTA | | | GRAN | | | LÖV | | | BRUTTO-VÄRDE Virke kr/m3sk |
|---------|-----------------|-----------|----------|---------|-----------|----------|---------|-----------|----------|----------------------------------|
| | tim. | tim. | mav | tim. | tim. | mav | tim. | tim. | mav | |
| | kr/m3to | and. % | kr/m3fub | kr/m3to | and. % | kr/m3fub | kr/m3to | and. % | kr/m3fub | |
| 0 | 0 | 0 | 0 | 0 | 0 | 0 | 0 | 0 | 0 | 0 |
| 1 - 3 | 0 | 0 | 0 | 0 | 0 | 0 | 0 | 0 | 0 | 0 |
| 4 - 10 | 0 | 0 | 645 | 1736 | 23 | 645 | 726 | 17 | 540 | 613 |
| 11 - 20 | 1479 | 24 | 632 | 1714 | 28 | 632 | 711 | 8 | 530 | 626 |
| 21 - 30 | 1485 | 45 | 632 | 1713 | 29 | 632 | 714 | 8 | 530 | 632 |

| PERIOD | BJÖRK | | | EK | | | BOK | | | BRUTTO-VÄRDE Grot kr/m3s |
|---------|---------|-----------|----------|---------|-----------|----------|---------|-----------|----------|--------------------------------|
| | tim. | tim. | mav | tim. | tim. | ved | tim. | tim. | mav | |
| | kr/m3to | and. % | kr/m3fub | kr/m3to | and. % | kr/m3fub | kr/m3to | and. % | kr/m3fub | |
| 0 | 0 | 0 | 0 | 0 | 0 | 0 | 0 | 0 | 0 | 0 |
| 1 - 3 | 0 | 0 | 0 | 0 | 0 | 0 | 0 | 0 | 0 | 0 |
| 4 - 10 | 0 | 0 | 0 | 0 | 0 | 0 | 0 | 0 | 0 | 0 |
| 11 - 20 | 0 | 0 | 0 | 0 | 0 | 530 | 0 | 0 | 0 | 0 |
| 21 - 30 | 0 | 0 | 0 | 731 | 43 | 530 | 0 | 0 | 0 | 0 |

DRIVNINGSKOSTNADER, medeltal

| PERIOD | HUGGNING- OCH TERR. TRP. KOSTNADER | | INDIREKTA DRIVNINGSKOSTNADER kr / m3fub | DRIVNINGSKOSTNAD medeltal kr / m3fub | GROT.TERR.TRP. KOSTNADER kr / m3s |
|---------|------------------------------------|------------------------|--|--|--------------------------------------|
| | Slutavv kr / m3fub | Gallring kr / m3fub | | | |
| 0 | 0 | 0 | 0 | 0 | 0 |
| 1 - 3 | 0 | 0 | 0 | 0 | 0 |
| 4 - 10 | 0 | 242 | 17 | 259 | 0 |
| 11 - 20 | 0 | 243 | 17 | 260 | 0 |
| 21 - 30 | 0 | 242 | 17 | 259 | 0 |

SKOGS- OCH NATURVÅRD, medeltal

| PERIOD | SKOGSVÅRDSKOSTNADER | | | | | NATURVÅRDHÄNSYN Lämnad volym m3sk |
|---------|---------------------|------------------|--------------------|------------------|-----------------|---|
| | Föryngring | | Röjning | | Övriga åtgärder | |
| | barr, löv kr/ha | ädellöv kr/ha | barr, löv kr/ha | ädellöv kr/ha | kr/ha | |
| 0 | 0 | 0 | 6600 | 6600 | 0 | 0 |
| 1 - 3 | 0 | 0 | 0 | 0 | 0 | 0 |
| 4 - 10 | 0 | 0 | 6900 | 0 | 0 | 0 |
| 11 - 20 | 0 | 0 | 0 | 0 | 0 | 0 |
| 21 - 30 | 0 | 0 | 0 | 0 | 0 | 0 |

VÄRDEBERÄKNING, Diskonteringsprocent 1: 3,25% Diskonteringsprocent 2: 3,75% Åldersjustering: 100

| PERIOD | AVVERKNING | | ROTNETTO kr | GROTNETTO kr | SKOGSV. KOSTN. kr | ALLMÄNNA OMKOSTN. kr | SKOGS-NETTO kr | NUVÄRDE kr |
|---------|------------|-------------|----------------|-----------------|----------------------|-------------------------|-------------------|---------------|
| | m3sk | Grot m3s | | | | | | |
| 0 | 0 | 0 | 0 | 0 | 42834 | 0 | -42834 | -42834 |
| 1 - 3 | 0 | 0 | 0 | 0 | 0 | 13715 | -13715 | -12808 |
| 4 - 10 | 229 | 0 | 91803 | 0 | 2070 | 32002 | 57731 | 45324 |
| 11 - 20 | 1679 | 0 | 702156 | 0 | 0 | 45717 | 656439 | 393295 |
| 21 - 30 | 2235 | 0 | 948149 | 0 | 0 | 45717 | 902432 | 392322 |
| 31 - 40 | 15919 | 8473 | 11840039 | 720306 | 621693 | 45717 | 11892935 | 3456214 |
| 41 + | -- | -- | -- | -- | -- | -- | -- | 2224211 |

| | | | | | | |
|-------------|-------------|--------------|-----------|--|---------------------|--------------|
| | | | | | SUMMA NUVÄRDE | 6 455 724 kr |
| IMPEDIMENT | HÄNSYNSMARK | | | | AVRUNDAT VÄRDE | 6 455 000 kr |
| Avv volym | 0 m3sk | Virkesförråd | 0 m3sk | | Medelvärde per ha | 112 966 kr |
| Virkesvärde | 0 kr | Medelvärde | 0 kr/ha | | Medelvärde per m3sk | 851 kr |
| Markvärde | 0 kr | Medelvärde | 0 kr/m3sk | | | |
| Grotvärde | 0 kr | Summa värde | | | | |
| Summa värde | 0 kr | (inkl grot) | 0 kr | | | |

VÄRDESAMMANSTÄLLNING

| | |
|-----------------------------|---------------------|
| Skog | 6 455 724 kr |
| Hänsyn | 0 kr |
| Impediment | 0 kr |
| Summa avrundat värde | 6 456 000 kr |

.....
 Ort & Datum

.....
 Värderare

KARTA NR 000 SKIFTE 0000 RES NR 0

| AVD NR | RES NR | ÄGO- SLAG | MÅL- KOD | AREAL ha | HKL | VOLYM m3sk hektar | VOLYM totalt m3sk | NUVÄRDE kr/m3sk (inkl. förv.kostnader) | NUVÄRDE kr/ha | NUVÄRDE kr/totalt |
|-----------|-----------|--------------|-------------|-------------|-----|-------------------------|-------------------------|--|------------------|----------------------|
| 0002 | 0 | Skog | PG | 2,30 | G1 | 238 | 547 | 686 | 163306 | 375605 |
| 0003 | 0 | Skog | PG | 2,30 | G1 | 110 | 252 | 689 | 75575 | 173824 |
| 0004 | 0 | Skog | PG | 6,60 | G1 | 180 | 1190 | 649 | 117195 | 773490 |
| 0005 | 0 | Skog | PG | 3,40 | S2 | 339 | 1154 | 579 | 196803 | 669132 |
| 0006 | 0 | Skog | PG | 1,20 | R1 | 0 | 0 | 0 | 77343 | 92812 |
| 0007 | 0 | Skog | PG | 1,70 | G1 | 118 | 200 | 917 | 107893 | 183419 |
| 0008 | 0 | Skog | PG | 3,80 | R2 | 0 | 0 | 0 | 95457 | 362739 |
| 0009 | 0 | Skog | PG | 1,70 | R2 | 0 | 0 | 0 | 19937 | 33894 |
| 0010 | 0 | Skog | PG | 2,70 | R2 | 0 | 0 | 0 | 85924 | 231997 |
| 0011 | 0 | Skog | PG | 0,60 | R1 | 0 | 0 | 0 | 77966 | 46780 |
| 0012 | 0 | Skog | PG | 0,90 | S1 | 250 | 225 | 744 | 186146 | 167532 |
| 0013 | 0 | Skog | PG | 1,90 | G1 | 166 | 315 | 725 | 120352 | 228670 |
| 0014 | 0 | Skog | PG | 5,80 | G1 | 126 | 733 | 787 | 99540 | 577335 |
| 0015 | 0 | Skog | PG | 0,30 | K2 | 0 | 0 | 0 | 79440 | 23832 |
| 0016 | 0 | Skog | PG | 2,20 | S1 | 256 | 564 | 727 | 186523 | 410351 |
| 0017 | 0 | Skog | PG | 5,50 | G1 | 137 | 755 | 926 | 127145 | 699299 |
| 0018 | 0 | Skog | PG | 0,50 | R2 | 0 | 0 | 0 | 85270 | 42635 |
| 0019 | 0 | Skog | PG | 13,10 | R2 | 0 | 0 | 0 | 91996 | 1205148 |
| 0020 | 0 | Skog | PG | 2,50 | S3 | 220 | 550 | 285 | 62892 | 157231 |

SUMMA : 59,00 6455725

SUMMA TOTALT : 59,00 6455725

VÄRDERINGSFÖRUTSÄTTNINGAR

INFORMATION

| | |
|----------------------------|---------------------------------|
| FASTIGHET : Skallamoga 1:2 | Värderare : John Jakobsson |
| Församling : | |
| Kommun : Svenljunga | Kartunderlag : Ortofoto |
| Län : O | Fältarbete : |
| Länsdel : 1 | Värderingstidpunkt : 2025-10-22 |
| Totalareal : 61,10 | |

BRUTTOPRISER/KOSTNADER

| | |
|--|--------------------------------------|
| Virkesprislista : O 21025 | |
| Huggningskostnadstabell : O 10825 | |
| Terrängtransportkostnadstabell : O 10825 | |
| Indirekta avverkningskostnader : 15 kr/m3f | Röjningskostnad : 6000 kr/ha |
| Kulturkostnad : 18000 kr/ha | Röjningskostnad ädellöv : 6000 kr/ha |
| Kulturkostnad ädellöv : 20000 kr/ha | Allmänna omkostnader : 80 kr/ha,år |
| Självföryngringskostnad : 3300 kr/ha | Impedimentmarksvärde : 0 kr/ha |
| Självföryngringskostnad ädellöv : 4000 kr/ha | |

PRISTILLÄGG/AVDRAG

| | |
|-----------------------------|----------------------------|
| Talltimmer : 60 kr/m3fub | Tallmassa : 40 kr/m3fub |
| Grantimmer : 60 kr/m3fub | Granmassa : 40 kr/m3fub |
| Lövtimmer : 0 kr/m3fub | Lövmassa : 40 kr/m3fub |
| Björktimmer : 0 kr/m3fub | Björkmassa : 40 kr/m3fub |
| Contortatimmer : 0 kr/m3fub | Contortamassa : 0 kr/m3fub |
| Ektimmer : 0 kr/m3fub | Ekved : 0 kr/m3fub |
| Boktimmer : 0 kr/m3mi | Bokmassa : 0 kr/m3fub |
| | Grot : 0 kr/m3s |

AVVERKNING

| | |
|--|-----------------------------|
| Kvalitetstabell : O 10825 | Redovisa hänsynsmark? : Nej |
| Slutavverkningsålder (justering antal år +/-) : 20 | Ransonering : Ja |
| Ädellöv (justering antal år +/-) : 0 | Småträdsavdrag? : Nej |
| Slutavverkningsålder (justering antal %) : 0 | Grotuttag? : Ja |
| Ädellöv (justering antal %) : 0 | Naturprocent : 5 |

DISKONTERING

| | |
|--------------------------------|-----------------------------------|
| Diskonteringsmodell : Glidande | Diskonteringsprocent : 1 : 3,25 % |
| | 2 : 3,75 % |
| | Åldersjustering: 100 |

KORREKTION

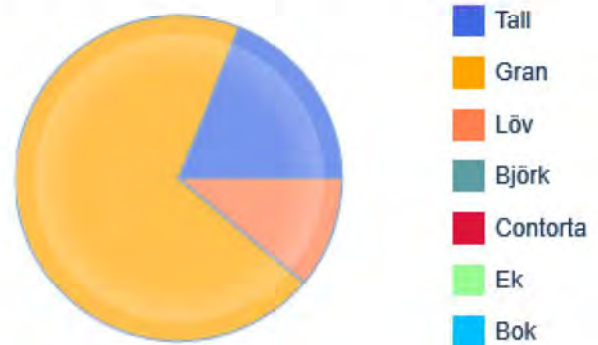
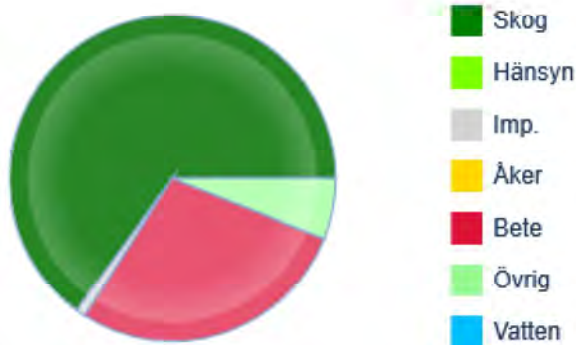
| | År 0 | År 1 - 3 | År 4 - 10 | År 11 - |
|---------------------|------|----------|-----------|---------|
| BRUTTOPRISER | | | | |
| Talltimmer | 110 | 100 | 100 | 98 |
| Grantimmer | 110 | 100 | 100 | 98 |
| Lövtimmer | 110 | 100 | 100 | 98 |
| Björktimmer | 100 | 100 | 100 | 98 |
| Contortatimmer | 100 | 100 | 100 | 100 |
| Ektimmer | 100 | 100 | 100 | 100 |
| Boktimmer | 100 | 100 | 100 | 100 |
| Tallmassa | 110 | 100 | 100 | 98 |
| Granmassa | 110 | 100 | 100 | 98 |
| Lövmassa | 110 | 100 | 100 | 98 |
| Björkmassa | 110 | 100 | 100 | 98 |
| Contortamassa | 100 | 100 | 100 | 100 |
| Ekved | 100 | 100 | 100 | 100 |
| Bokmassa | 100 | 100 | 100 | 100 |
| Grot | 100 | 100 | 100 | 100 |
| KOSTNADER | | | | |
| Samtliga | 110 | 115 | 115 | 115 |

Län: Västra Götalands län
Församling:Kommun: Svenljunga
Fältarbete:**Arealfördelning**

| | ha | % |
|---------------------|-------------|----|
| Produktiv skogsmark | 39,1 | 65 |
| Hänsynsmark | 0,0 | 0 |
| Skogsimpediment | 0,4 | 1 |
| Åkermark | 0,0 | 0 |
| Betesmark | 16,8 | 28 |
| Övrig mark | 3,3 | 6 |
| Vatten | 0,0 | 0 |
| Total areal | 59,6 | |

Virkesförråd

| (exkl. hänsynsmark) | m3sk | % |
|----------------------|--------------|----|
| Tall | 774 | 19 |
| Gran | 2 854 | 70 |
| Löv | 455 | 11 |
| Björk | 0 | 0 |
| Contorta | 0 | 0 |
| Ek | 0 | 0 |
| Bok | 0 | 0 |
| Totalt förråd | 4 083 | |
| Förråd per ha | 104 | |

**Bonitet och löpande tillväxt**

| | |
|---------------------|-----------------|
| Medelbonitet: | 9,5 m3sk per ha |
| Tillväxt per år: | 6,5 m3sk |
| Ideal prod.förmåga: | 370,8 m3sk |

Föreslagen avverkn. under tio års perioden

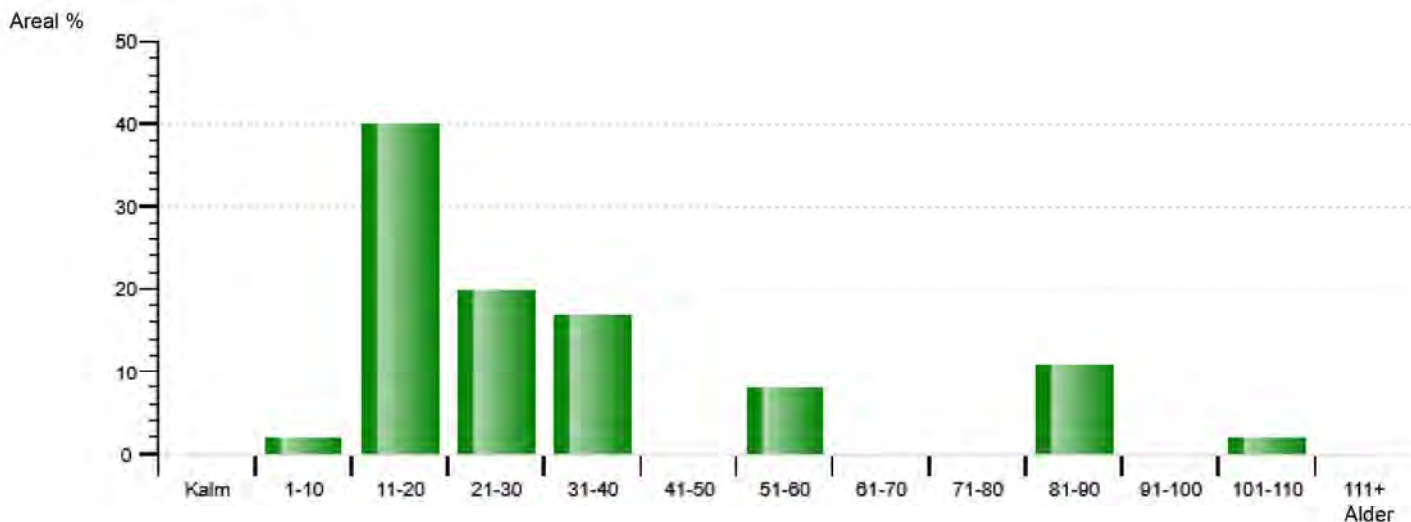
| | |
|----------------|----------------|
| Slutavverkning | 0 m3sk |
| Gallring | 44 m3sk |
| Totalt | 44 m3sk |

Medeltransportavstånd

| | |
|-----------------|-------|
| Slutavverkning: | 300 m |
| Gallring: | 300 m |
| Medel: | 300 m |

Medeluttag per avverkn. under tio års perioden

| | |
|------------------|---------|
| Slutavverkning | 0 m3sk |
| Gallring | 44 m3sk |
| Medel ttrp.avsta | 300 m |

Ålderklassfördelning

ALLMÄNNA UPPGIFTER

FASTIGHET: Mjölstocka 1:2
 Församling:
 Kommun: Svenljunga
 Län: Västra Götalands län
 Värderare: John Jakobsson
 Fältarbete:
 Värderingstidpunkt: 2025-10-22

SKOGSEGENSKAPER

| (exkl. hänsynsmark) | Invent.tidp | | År 7 | |
|----------------------|-------------|----|------|----|
| | m3sk | % | m3sk | % |
| Tall | 774 | 19 | 928 | 17 |
| Gran | 2854 | 70 | 3927 | 72 |
| Löv | 455 | 11 | 607 | 11 |
| Björk | 0 | 0 | 0 | 0 |
| Contorta | 0 | 0 | 0 | 0 |
| Ek | 0 | 0 | 0 | 0 |
| Bok | 0 | 0 | 0 | 0 |
| Virkesförråd m3sk | 4083 | | 5462 | |
| Virkesförråd m3sk/ha | 104 | | 140 | |

ÄGOSLAG

| | |
|---------------------|----------------|
| Produktiv skogsmark | 39.1 ha |
| Hänsynsmark | 0.0 ha |
| Skogsimpediment | 0.4 ha |
| Åkermark | 0.0 ha |
| Betesmark | 16.8 ha |
| Övrig mark | 3.3 ha |
| Vatten | 0.0 ha |
| Totalareal | 59.6 ha |

Medelbonitet, m3sk/ha, år: 9.5
 Löpande tillv, m3sk/ha, år: 6.5

SKOGSTILLSTÅND OCH AVVERKNING

| ÅLDERS- KLASS | TILLSTÅND VID INVENTERING | | | | | AVVERKNING ÅR 0 | | | AVVERKNING ÅR 1 - 10 | | |
|------------------|---------------------------|------------|------------|-------------------------|-----------|--------------------|---------------|--------------------|----------------------|---------------|-----------|
| | AREAL ha | % | BON m3 | FÖRRÅD, m3sk tot /ha | | SLUTAVVERKN. ha | GALLR m3sk | SLUTAVVERKN. ha | GALLR m3sk | GALLR m3sk | |
| Kalm. | 0.0 | 0 | 0.0 | 0 | 0 | 0.0 | 0 | 0 | 0.0 | 0 | 0 |
| 1-10 | 0.7 | 2 | 11.6 | 8 | 11 | 0.0 | 0 | 0 | 0.0 | 0 | 0 |
| 11-20 | 15.8 | 40 | 10.0 | 901 | 57 | 0.0 | 0 | 0 | 0.0 | 0 | 0 |
| 21-30 | 7.9 | 20 | 10.7 | 713 | 90 | 0.0 | 0 | 0 | 0.0 | 0 | 0 |
| 31-40 | 6.6 | 17 | 9.7 | 775 | 117 | 0.0 | 0 | 0 | 0.0 | 0 | 44 |
| 41-50 | 0.0 | 0 | 0.0 | 0 | 0 | 0.0 | 0 | 0 | 0.0 | 0 | 0 |
| 51-60 | 3.3 | 8 | 10.4 | 689 | 210 | 0.0 | 0 | 0 | 0.0 | 0 | 0 |
| 61-70 | 0.0 | 0 | 0.0 | 0 | 0 | 0.0 | 0 | 0 | 0.0 | 0 | 0 |
| 71-80 | 0.0 | 0 | 0.0 | 0 | 0 | 0.0 | 0 | 0 | 0.0 | 0 | 0 |
| 81-90 | 4.2 | 11 | 4.7 | 924 | 220 | 0.0 | 0 | 0 | 0.0 | 0 | 0 |
| 91-100 | 0.0 | 0 | 0.0 | 0 | 0 | 0.0 | 0 | 0 | 0.0 | 0 | 0 |
| 101-110 | 0.7 | 2 | 4.3 | 73 | 104 | 0.0 | 0 | 0 | 0.0 | 0 | 0 |
| 111-120 | 0.0 | 0 | 0.0 | 0 | 0 | 0.0 | 0 | 0 | 0.0 | 0 | 0 |
| 121+ | 0.0 | 0 | 0.0 | 0 | 0 | 0.0 | 0 | 0 | 0.0 | 0 | 0 |
| ÖF | (0.0) | - | 0.0 | 0 | 0 | (0.0) | 0 | - | (0.0) | 0 | - |
| ÖVR.SK. | (0.0) | - | 0.0 | 0 | 0 | (0.0) | 0 | - | (0.0) | 0 | - |
| ----- | ----- | ----- | ----- | ----- | ----- | ----- | ----- | ----- | ----- | ----- | ----- |
| SUMMA | 39.1 | 100 | --- | 4083 | -- | 0.0 | 0 | 0 | 0.0 | 0 | 44 |

IMPEDIMENT OCH HÄNSYNSMARK

SKOG, areal 0.0 ha, förråd 0 m3sk
 MYR, areal 0.4 ha, förråd 0 m3sk
 BERG, areal 0.0 ha, förråd 0 m3sk

ALLMÄNNA UPPGIFTER

FASTIGHET: Mjölstocka 1:2
Församling:
Kommun: Svenljunga
Län: Västra Götalands län
Värderare: John Jakobsson
Fältarbete:
Värderingstidpunkt: 2025-10-22

ÄGOSLAG

Produktiv skogsmark 39.1 ha
Hänsynsmark 0.0 ha
Skogsimpediment 0.4 ha
Åkermark 0.0 ha
Betesmark 16.8 ha
Övrig mark 3.3 ha
Vatten 0.0 ha
Totalareal 59.6 ha

SKOGSEGENSKAPER

| (exkl. hänsynsmark) | Invent.tidp. | | År 7 | |
|----------------------|--------------|----|------|----|
| | m3sk | % | m3sk | % |
| Tall | 774 | 19 | 928 | 17 |
| Gran | 2854 | 70 | 3927 | 72 |
| Löv | 455 | 11 | 607 | 11 |
| Björk | 0 | 0 | 0 | 0 |
| Contorta | 0 | 0 | 0 | 0 |
| Ek | 0 | 0 | 0 | 0 |
| Bok | 0 | 0 | 0 | 0 |
| Virkesförråd m3sk | 4083 | | 5462 | |
| Virkesförråd m3sk/ha | 104 | | 140 | |

Medelbonitet, m3sk/ha, år: 9.5
Löpande tillv, m3sk/ha, år: 6.5

SKOGSTILLSTÅND OCH ÅTGÄRDER

| HUGG- NINGSS- KLASS | TILLSTÅND VID INVENTERING | | | | | ÅR 0 | | | ÅR 1 - 10 | | | TILLV |
|---------------------------|---------------------------|-------|-----------|-------------------------|-------|--------------------|--------|------------------|--------------------|--------|------------------|-------------|
| | AREAL ha | % | BON m3 | FÖRRÅD, m3sk tot /ha | | AVVERKNING m3sk | ha | SKOGS- VÅRDha | AVVERKNING m3sk | ha | SKOGS- VÅRDha | LÖP m3sk |
| K1 | 0.0 | 0 | 0.0 | 0 | 0 | 0 | 0.0 | 0.0 | 0 | 0.0 | 0.0 | 0.0 |
| K11 | 0.0 | 0 | 0.0 | 0 | 0 | 0 | 0.0 | 0.0 | 0 | 0.0 | 0.0 | 0.0 |
| K2 | 0.0 | 0 | 0.0 | 0 | 0 | 0 | 0.0 | 0.0 | 0 | 0.0 | 0.0 | 0.0 |
| K21 | 0.0 | 0 | 0.0 | 0 | 0 | 0 | 0.0 | 0.0 | 0 | 0.0 | 0.0 | 0.0 |
| R1 | 0.7 | 2 | 11.6 | 8 | 11 | 0 | 0.0 | 0.7 | 0 | 0.0 | 0.0 | 1.9 |
| R11 | 0.0 | 0 | 0.0 | 0 | 0 | 0 | 0.0 | 0.0 | 0 | 0.0 | 0.0 | 0.0 |
| R2 | 21.2 | 54 | 10.1 | 1301 | 61 | 0 | 0.0 | 1.2 | 0 | 0.0 | 0.0 | 5.9 |
| R21 | 0.0 | 0 | 0.0 | 0 | 0 | 0 | 0.0 | 0.0 | 0 | 0.0 | 0.0 | 0.0 |
| G1 | 9.1 | 23 | 10.2 | 1088 | 120 | 0 | 0.0 | 0.0 | 44 | 1.3 | 0.0 | 8.3 |
| G2 | 0.6 | 2 | 5.1 | 49 | 82 | 0 | 0.0 | 0.0 | 0 | 0.0 | 0.0 | 2.8 |
| S1 | 2.7 | 7 | 11.6 | 640 | 238 | 0 | 0.0 | 0.0 | 0 | 0.0 | 0.0 | 9.3 |
| S2 | 0.0 | 0 | 0.0 | 0 | 0 | 0 | 0.0 | 0.0 | 0 | 0.0 | 0.0 | 0.0 |
| S21 | 0.0 | 0 | 0.0 | 0 | 0 | 0 | 0.0 | 0.0 | 0 | 0.0 | 0.0 | 0.0 |
| S3 | 4.9 | 13 | 4.6 | 997 | 203 | 0 | 0.0 | 0.0 | 0 | 0.0 | 0.0 | 4.9 |
| E1 | 0.0 | 0 | 0.0 | 0 | 0 | 0 | 0.0 | 0.0 | 0 | 0.0 | 0.0 | 0.0 |
| E2 | 0.0 | 0 | 0.0 | 0 | 0 | 0 | 0.0 | 0.0 | 0 | 0.0 | 0.0 | 0.0 |
| E3 | 0.0 | 0 | 0.0 | 0 | 0 | 0 | 0.0 | 0.0 | 0 | 0.0 | 0.0 | 0.0 |
| ÖF | (0.0) | - | 0.0 | 0 | 0 | 0 | (0.0) | - | 0 | (0.0) | - | 0.0 |
| ÖVR.SK | (0.0) | - | 0.0 | 0 | 0 | 0 | (0.0) | - | 0 | (0.0) | - | 0.0 |
| ----- | ----- | ----- | ----- | ----- | ----- | ----- | ----- | ----- | ----- | ----- | ----- | ----- |
| SUMMA | 39.1 | 100 | --- | 4083 | -- | 0 | 0.0 | 1.9 | 44 | 1.3 | 0.0 | -- |

IMPEDIMENT OCH HÄNSYNSMARK

SKOG, areal 0.0 ha, förråd 0 m3sk
MYR, areal 0.4 ha, förråd 0 m3sk
BERG, areal 0.0 ha, förråd 0 m3sk

KARTA NR 000 SKIFTE 0000 RES NR 0

| AVD NR | RES NR | ÄGO- SLAG | MÅL- KOD | AREAL ha | HKL | VOLYM m3sk hektar | VOLYM totalt m3sk | NUVÄRDE kr/m3sk (inkl. förv.kostnader) | NUVÄRDE kr/ha | NUVÄRDE kr/totalt |
|----------------|-----------|--------------|-------------|-------------|-----|-------------------------|-------------------------|--|------------------|----------------------|
| 0019 | 0 | Skog | PG | 2,70 | R2 | 0 | 0 | 0 | 96838 | 261463 |
| 0020 | 0 | Skog | PG | 4,20 | S3 | 220 | 924 | 285 | 62892 | 264148 |
| 0021 | 0 | Skog | PG | 11,40 | R2 | 0 | 0 | 0 | 95457 | 1088218 |
| 0022 | 0 | Skog | PG | 4,00 | G1 | 110 | 441 | 866 | 95482 | 381928 |
| 0023 | 0 | Skog | PG | 0,70 | G1 | 100 | 70 | 645 | 64551 | 45186 |
| 0024 | 0 | Skog | PG | 2,80 | S1 | 229 | 640 | 706 | 161463 | 452098 |
| 0025 | 0 | Skog | PG | 0,60 | G2 | 82 | 49 | 222 | 18173 | 10904 |
| 0026 | 0 | Skog | PG | 1,00 | R2 | 0 | 0 | 0 | 22192 | 22192 |
| 0027 | 0 | Skog | PG | 0,90 | R2 | 0 | 0 | 0 | 106118 | 95507 |
| 0028 | 0 | Skog | PG | 0,30 | G1 | 127 | 38 | 933 | 118186 | 35456 |
| 0029 | 0 | Skog | PG | 2,60 | G1 | 120 | 312 | 957 | 114879 | 298687 |
| 0030 | 0 | Skog | PG | 0,20 | R2 | 0 | 0 | 0 | 103590 | 20718 |
| 0031 | 0 | Skog | PG | 0,70 | R1 | 0 | 0 | 0 | 96320 | 67424 |
| 0033 | 0 | Skog | PG | 1,30 | G1 | 158 | 205 | 907 | 143080 | 186004 |
| 0034 | 0 | Skog | PG | 0,60 | G1 | 37 | 22 | 161 | 5930 | 3558 |
| 0035 | 0 | Myr | | 0,40 | | 0 | 0 | 0 | 0 | 0 |
| 0036 | 0 | Skog | PG | 0,70 | S3 | 104 | 73 | 291 | 30412 | 21289 |
| 0037 | 0 | Skog | PG | 5,40 | R2 | 0 | 0 | 0 | 114109 | 616193 |
| SUMMA : | | | | 40,50 | | | | | | 3870973 |
| SUMMA TOTALT : | | | | 40,50 | | | | | | 3870973 |

VÄRDERINGSFÖRUTSÄTTNINGAR

INFORMATION

| | |
|----------------------------|---------------------------------|
| FASTIGHET : Mjölstocka 1:2 | Värderare : John Jakobsson |
| Församling : | Kartunderlag : Ortofoto |
| Kommun : Svenljunga | Fältarbete : |
| Län : O | Värderingstidpunkt : 2025-10-22 |
| Länsdel : 1 | |
| Totalareal : 59,60 | |

BRUTTOPRISER/KOSTNADER

| | |
|--|--------------------------------------|
| Virkesprislista : O 21025 | |
| Huggningskostnadstabell : O 10825 | |
| Terrängtransportkostnadstabell : O 10825 | |
| Indirekta avverkningskostnader : 15 kr/m3f | Röjningskostnad : 6000 kr/ha |
| Kulturkostnad : 18000 kr/ha | Röjningskostnad ädellöv : 6000 kr/ha |
| Kulturkostnad ädellöv : 20000 kr/ha | Allmänna omkostnader : 80 kr/ha,år |
| Självföryngringskostnad : 3300 kr/ha | Impedimentmarksvärde : 0 kr/ha |
| Självföryngringskostnad ädellöv : 4000 kr/ha | |

PRISTILLÄGG/AVDRAG

| | |
|-----------------------------|----------------------------|
| Talltimmer : 60 kr/m3fub | Tallmassa : 40 kr/m3fub |
| Grantimmer : 60 kr/m3fub | Granmassa : 40 kr/m3fub |
| Lövtimmer : 0 kr/m3fub | Lövmassa : 40 kr/m3fub |
| Björktimmer : 0 kr/m3fub | Björkmassa : 40 kr/m3fub |
| Contortatimmer : 0 kr/m3fub | Contortamassa : 0 kr/m3fub |
| Ektimmer : 0 kr/m3fub | Ekved : 0 kr/m3fub |
| Boktimmer : 0 kr/m3mi | Bokmassa : 0 kr/m3fub |
| | Grot : 0 kr/m3s |

AVVERKNING

| | |
|--|-----------------------------|
| Kvalitetstabell : O 10825 | Redovisa hänsynsmark? : Nej |
| Slutavverkningsålder (justering antal år +/-) : 20 | Ransonering : Ja |
| Ädellöv (justering antal år +/-) : 0 | Småträdsavdrag? : Nej |
| Slutavverkningsålder (justering antal %) : 0 | Grotuttag? : Ja |
| Ädellöv (justering antal %) : 0 | Naturprocent : 5 |

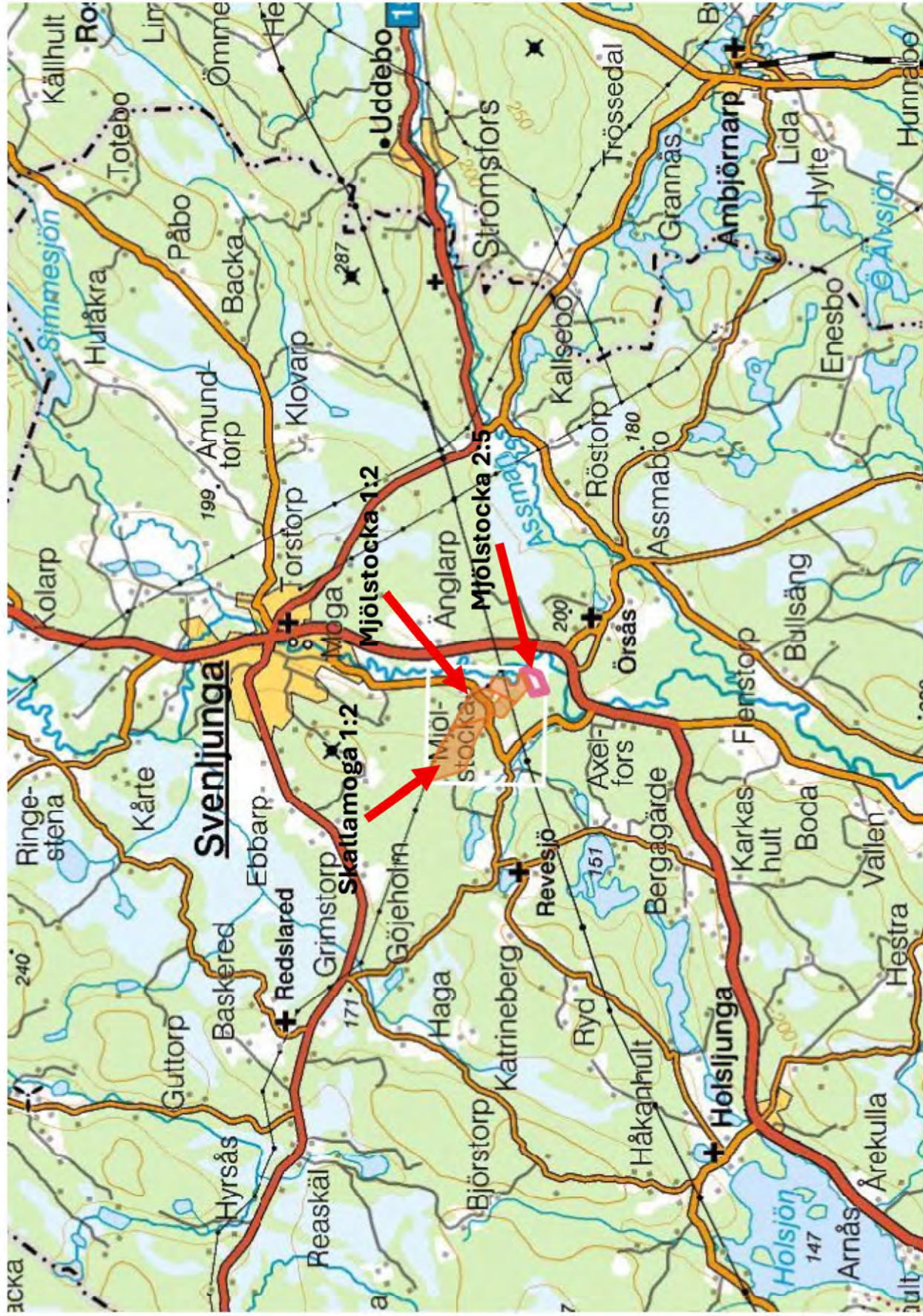
DISKONTERING

| | |
|--------------------------------|-----------------------------------|
| Diskonteringsmodell : Glidande | Diskonteringsprocent : 1 : 3,25 % |
| | 2 : 3,75 % |
| | Åldersjustering: 100 |

KORREKTION

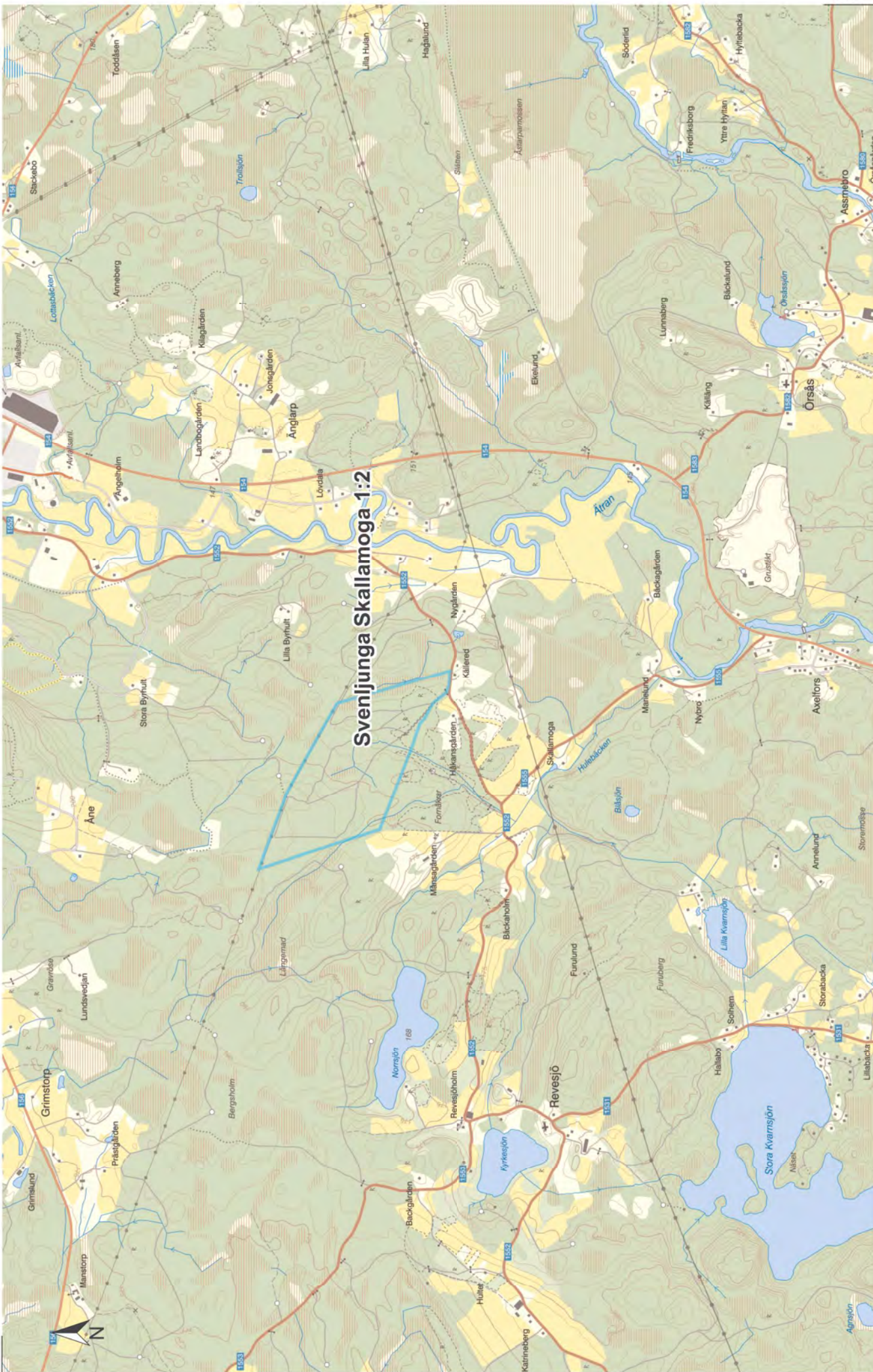
| | År 0 | År 1 - 3 | År 4 - 10 | År 11 - |
|---------------------|------|----------|-----------|---------|
| BRUTTOPRISER | | | | |
| Talltimmer | 110 | 100 | 100 | 98 |
| Grantimmer | 110 | 100 | 100 | 98 |
| Lövtimmer | 110 | 100 | 100 | 98 |
| Björktimmer | 100 | 100 | 100 | 98 |
| Contortatimmer | 100 | 100 | 100 | 100 |
| Ektimmer | 100 | 100 | 100 | 100 |
| Boktimmer | 100 | 100 | 100 | 100 |
| Tallmassa | 110 | 100 | 100 | 98 |
| Granmassa | 110 | 100 | 100 | 98 |
| Lövmassa | 110 | 100 | 100 | 98 |
| Björkmassa | 110 | 100 | 100 | 98 |
| Contortamassa | 100 | 100 | 100 | 100 |
| Ekved | 100 | 100 | 100 | 100 |
| Bokmassa | 100 | 100 | 100 | 100 |
| Grot | 100 | 100 | 100 | 100 |
| KOSTNADER | | | | |
| Samtliga | 110 | 115 | 115 | 115 |

| Kommun | fast beteckning | Total areal | Varav | | | | | Virkesf. M ³ /år | Vf/ha m ³ /år | Andel K1, K11 % | Andel <20 år % | Andel % v f G2, S1, S | Trädslagfördelning % | | | | | | Bon m ³ /år | Total Köpesk T ¹⁰⁰⁰ | Andel skog > 75 % | Krh/ha prod skf | Krimask T ¹⁰⁰⁰ |
|------------|----------------------|-------------|-------|----|----|----|--------|-----------------------------|--------------------------|-----------------|----------------|-----------------------|----------------------|----|---|---|-----|--------|------------------------|--------------------------------|-------------------|-----------------|---------------------------|
| | | | Skö | Ak | Be | Tr | T | | | | | | G | L | C | A | | | | | | | |
| Mark | Getabo 3:9 | 18 | 18 | | | 0 | 3 289 | 185 | | 31 | 49 | 15 | 82 | 3 | | | | 9,5 | 3 025 | 3 025 | | 169 900 | 920 |
| Mark | Hälltorp 1:54 | 16 | 15 | | | 1 | 2 531 | 171 | 18 | | 20 | 37 | 56 | 6 | | 1 | | 7,5 | 1 925 | 1 925 | | 130 100 | 761 |
| Svenljunga | Kråkebacka 1:5 | 10 | 9 | | 0 | 1 | 1 530 | 165 | | | 29 | 57 | 41 | 2 | | | 7,9 | 1 050 | 1 050 | | 112 900 | 686 | |
| Svenljunga | Humlered 1:5 | 77 | 75 | | | 2 | 9 046 | 121 | | 19 | 35 | 19 | 60 | 21 | | | 7,5 | 9 500 | 9 500 | | 127 300 | 1 050 | |
| Svenljunga | Fröstenshult 1:1 | 152 | 122 | | | 30 | 22 920 | 188 | | 21 | | 25 | 70 | 5 | | | 8,3 | 17 000 | 17 000 | | 139 300 | 742 | |
| Svenljunga | Fröstenshult 1:1 1:6 | 176 | 123 | | 12 | 5 | 22 920 | 187 | | 21 | | 25 | 70 | 5 | | | 8,3 | 17 000 | 17 000 | | 13 900 | 606 | |
| Svenljunga | Kråkebacka 1:5 | 10 | 9 | | | 1 | 1 530 | 165 | | | 29 | 57 | 41 | 2 | | | 7,9 | 1 050 | 1 050 | | 112 900 | 686 | |
| Svenljunga | Passarp 1:9 & 2:12 | 19 | 18 | | | 0 | 2 946 | 164 | | | | 33 | 62 | 5 | | | 8,4 | 2 800 | 2 800 | | 155 600 | 950 | |
| Tanemo | Givarp 1:20 | 72 | 71 | | | 1 | 10 533 | 149 | | 23 | 17 | 6 | 75 | 14 | | 5 | | 8,9 | 8 500 | 8 500 | | 120 400 | 807 |
| Tanemo | Gisslarp 1:4 m.fl. | 101 | 75 | | | 15 | 14 562 | 194 | | | | 25 | 73 | 2 | | | 7 | 12 000 | 12 000 | | 144 200 | 742 | |
| | SUMMA/MEDEL | 63 | 53 | 12 | 3 | 9 | 8 169 | 153 | 18,00 | 32 | 31 | 31 | 59 | 9 | 0 | 6 | 8,2 | | | | 124 906 | 838 | |



N 6372941

E 391321

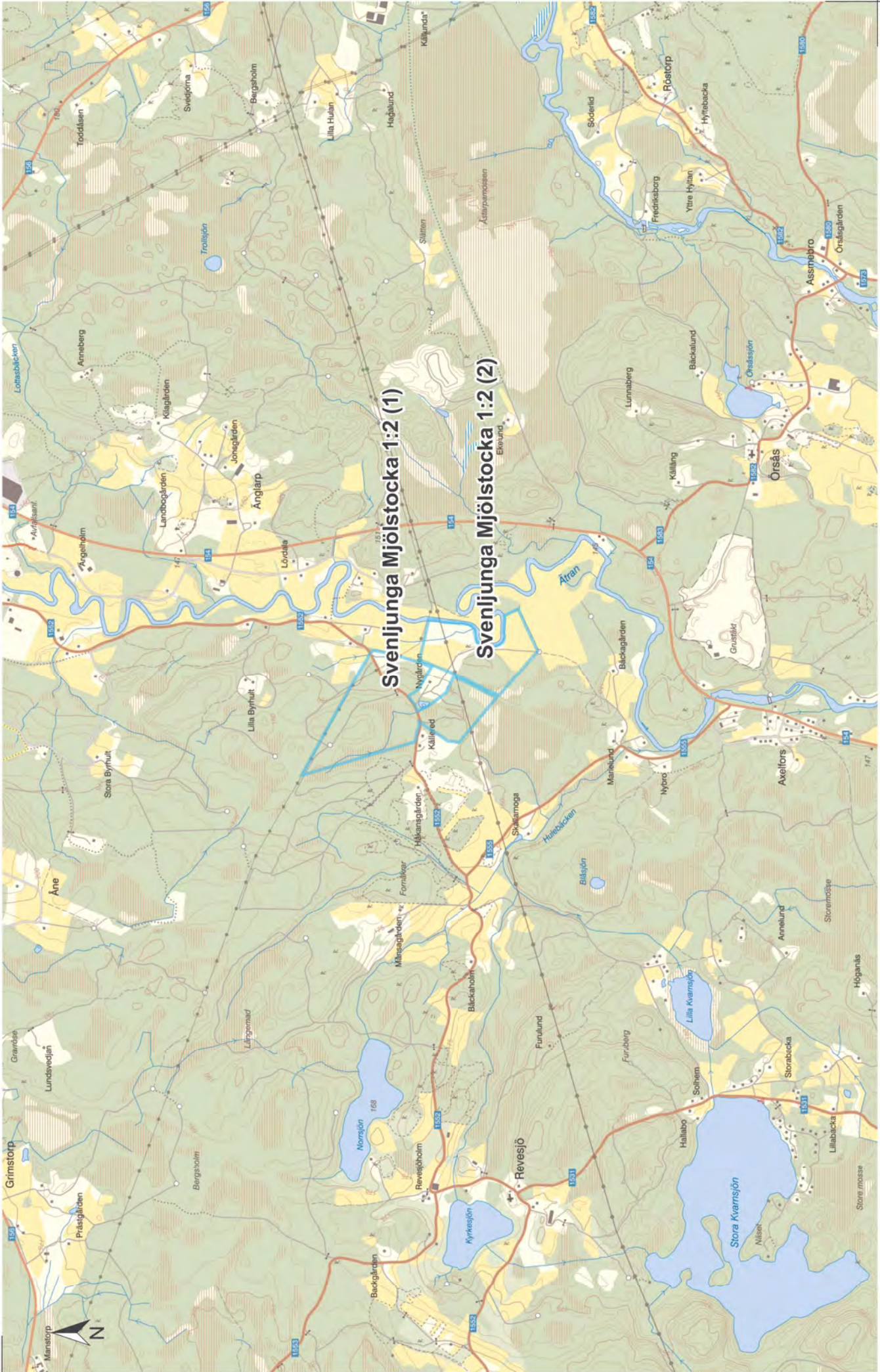


Skala 1:30 000. SWEREF 99 TM. RH 2000.

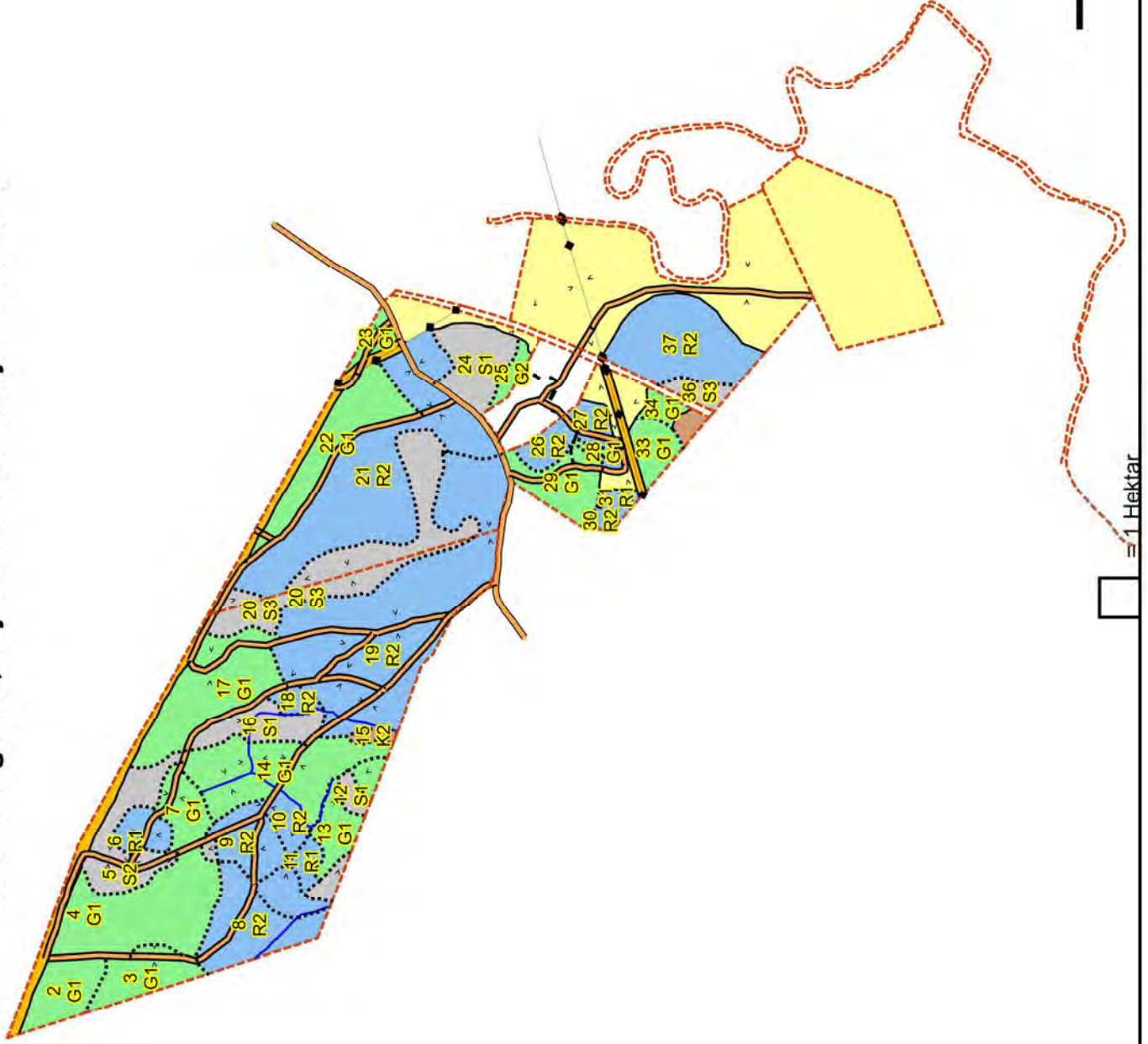
LANTMÄTERIET

N 6367631

E 396901



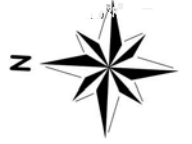
Skallamoga 1:2, Mjölstocka 1:2 & Mjölstocka 2:5



1:15000

0,5 km

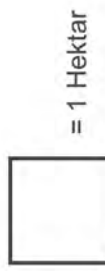
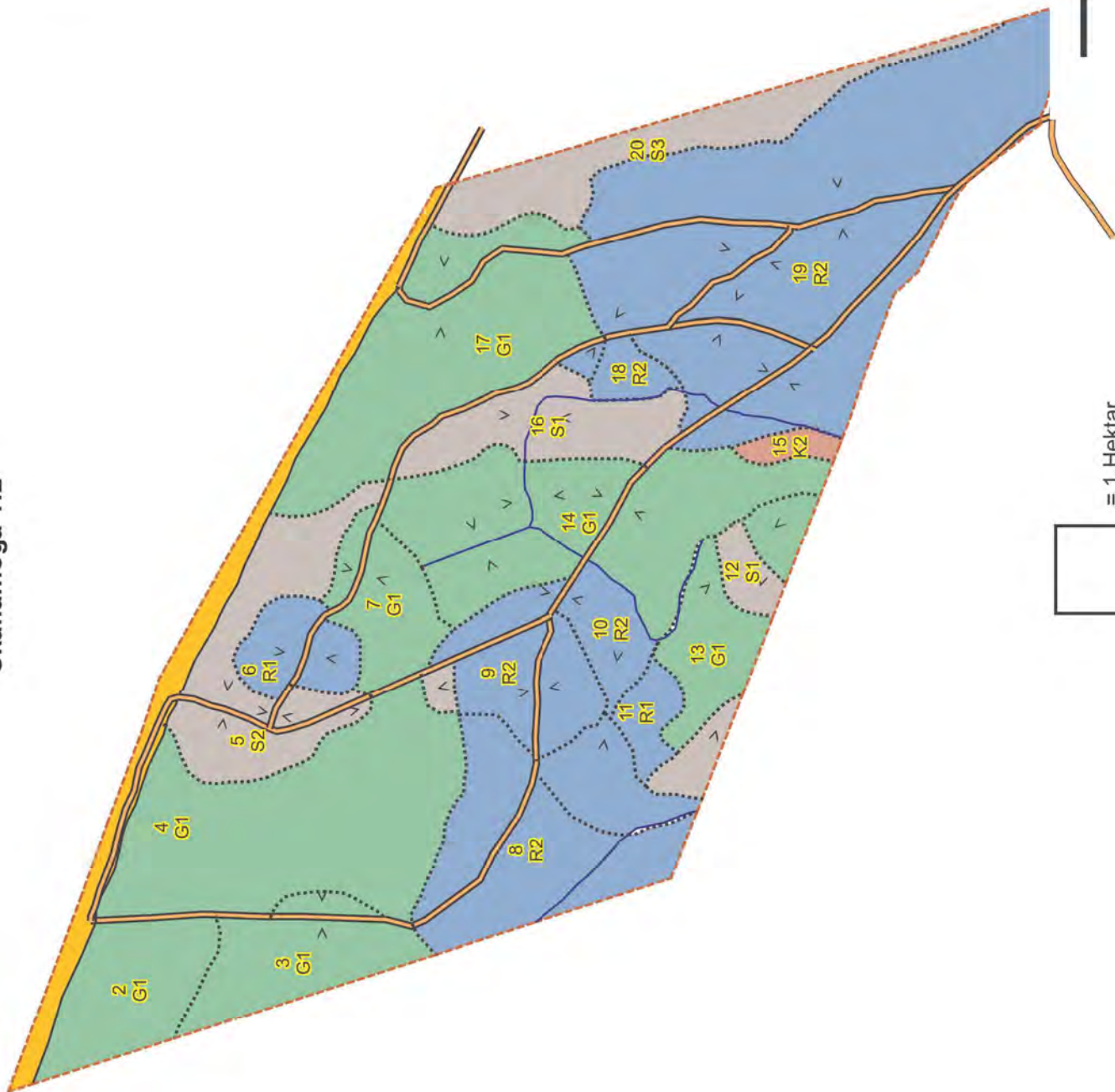
1 Hektar



Skallamoga 1:2

Huggningsklass

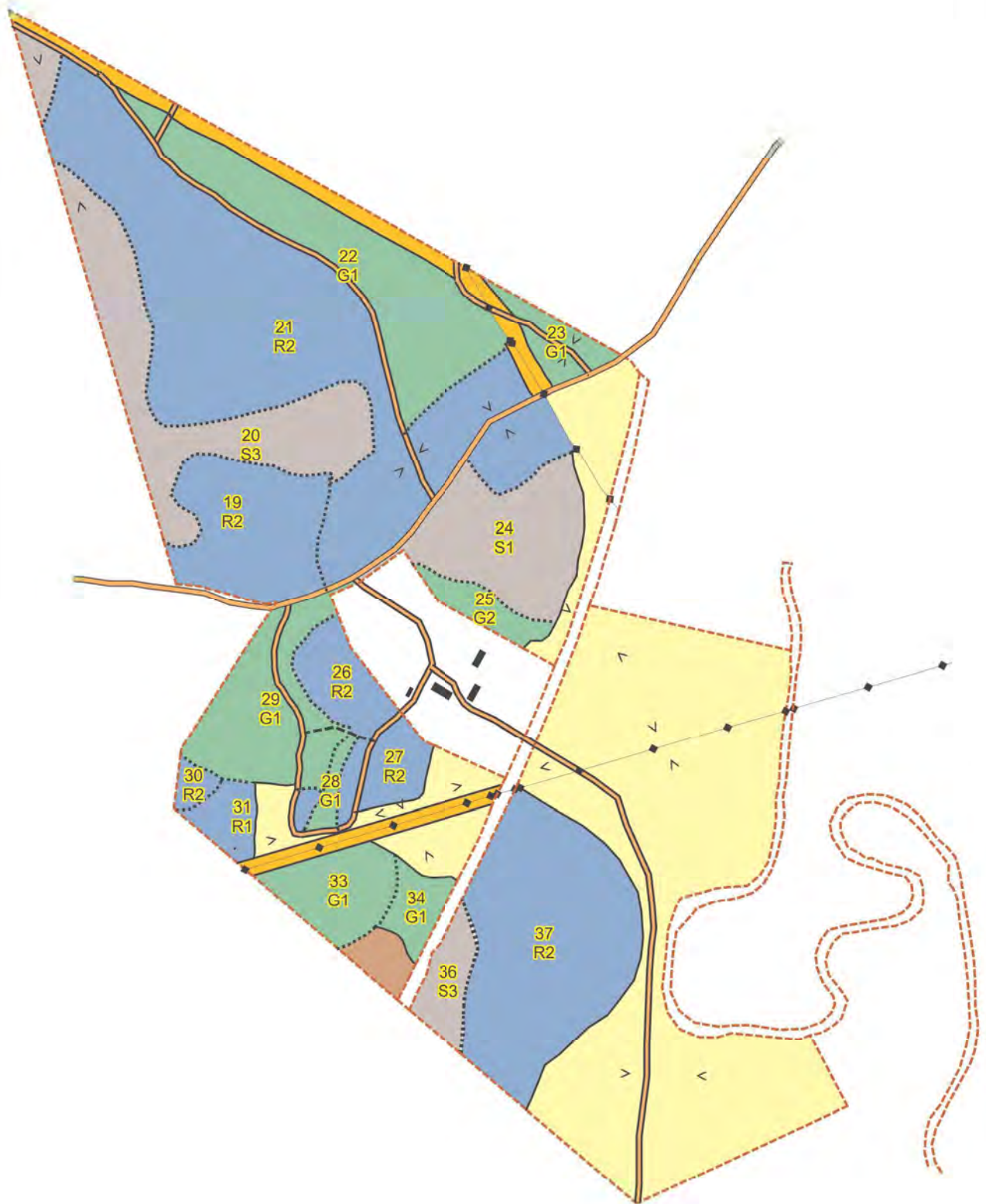
- Kalmark/föryngr
- Röjningsskog
- Gallringskog
- Föryngr.awv-skog



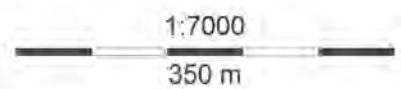
Mjölstocka 1:2

Huggningsklass

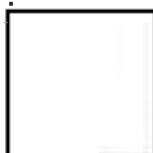
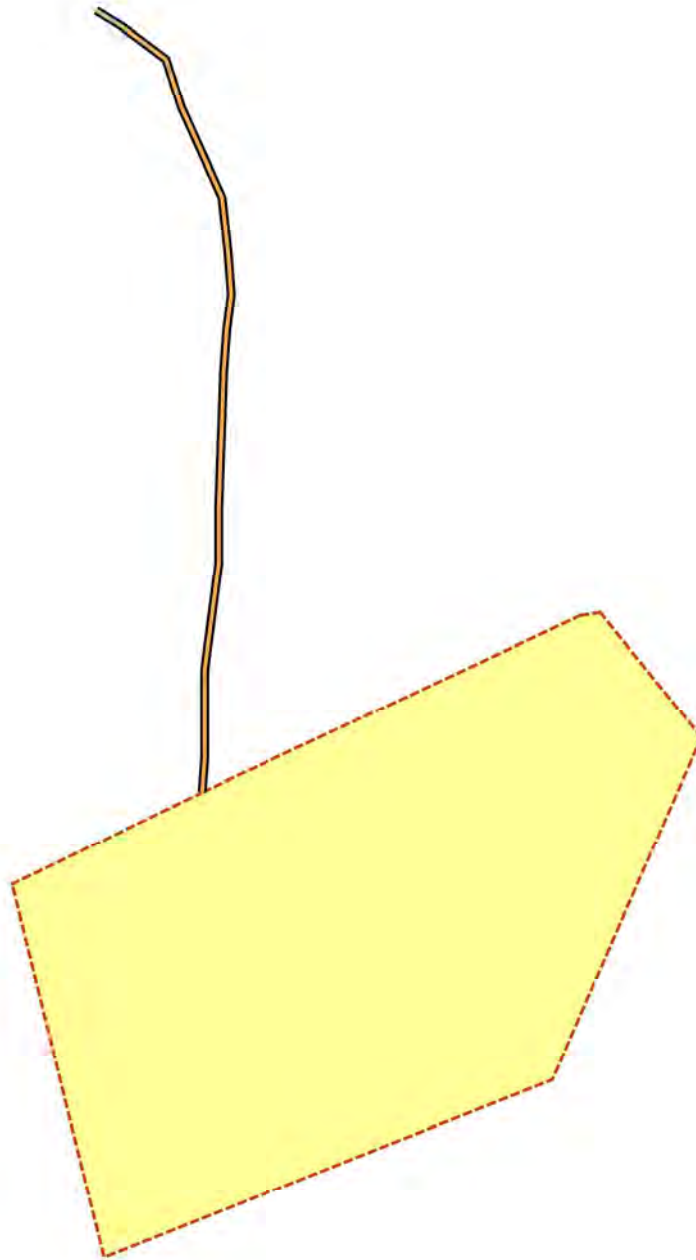
- Röjningsskog
- Gallringskog
- Föryngr.avv-skog



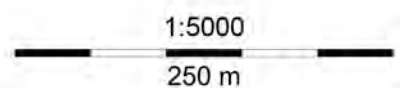
= 1 Hektar



Mjölstocka 2:5



= 1 Hektar



Beteckningar

| | | | |
|---------------------------|--------------------------------------|-------------------------|--|
| Beteckning | UUID | Fastighetsnyckel | Senaste ändringen i allmänna delen |
| Svenljunga Skallamoga 1:2 | 909a6a6d-5de6-90ec-e040-ed8f66444c3f | 140676769 | 2021-10-04 |
| Län- och kommunkod | Distrikt | Distriktskod | Senaste ändringen i inskrivningsdelen |
| 1465 | Revesjö Socken: revesjö | 107021 | 2025-05-27 |
| | | | Aktualitetsdatum i inskrivningsdelen |
| | | | 2025-10-29 |

Inskrivningsinformation

Lagfart

| Ägare | Andel | Inskrivningsdag | Akt |
|-------|-------|-----------------|----------|
| | 1/2 | 2009-12-17 | 09/39896 |

Berört fång

09/39895, andel 1/2

Köp (inklusive transportköp):

2009-10-30

Köpeskillning: 6 675 000 SEK

(avser även annan fastighet)

Anmärkningar

Övriga fång: 09/39895, andel 1/2

| Ägare | Andel | Inskrivningsdag | Akt |
|-------|-------|-----------------|----------|
| | 1/2 | 2009-12-17 | 09/39895 |

Berört fång

Köp (inklusive transportköp):

2009-10-30

Köpeskillning: 6 675 000 SEK

(avser även annan fastighet)

Anmärkningar

Övriga fång: 09/39896, andel 1/2

Anteckningar

| Innehåll | Inskrivningsdag | Akt |
|---|-----------------|-------------------|
| Utmätning 2025-05-23, 5 542 902 sek jämte ränta och kostnader, utslagsnummer 01-288005-25 | 2025-05-26 | D-2025-00184579:1 |

Innehåll**Inskrivningsdag****Akt****Anmärkningar**

Belastar Svenljunga Mjölstocka 1:2, 2:5

Avser inteckning 05/226

Avser inteckning 05/227

Avser inteckning 09/39899

Inteckningar

Totalt antal inteckningar: 4

Totalt belopp: 5 643 500 SEK

| Nr | Belopp | Inskrivningsdag | Akt |
|----|---------------|-----------------|--------|
| 1 | 3 985 000 SEK | 2005-01-04 | 05/226 |

Anmärkningar

Belastar även: Svenljunga Mjölstocka 1:2, 2:5

Avsåg ursprungligen även: Svenljunga Mjölstocka 1:2, 2:5

| | | | |
|---|-------------|------------|--------|
| 2 | 315 000 SEK | 2005-01-04 | 05/227 |
|---|-------------|------------|--------|

Anmärkningar

Belastar även: Svenljunga Mjölstocka 1:2, 2:5

Avsåg ursprungligen även: Svenljunga Mjölstocka 1:2, 2:5

| | | | |
|---|-------------|------------|----------|
| 3 | 752 500 SEK | 2009-12-17 | 09/39899 |
|---|-------------|------------|----------|

Anmärkningar

Belastar även: Svenljunga Mjölstocka 1:2, 2:5

Avsåg ursprungligen även: Svenljunga Mjölstocka 1:2, 2:5

| | | | |
|---|-------------|------------|-------------------|
| 4 | 591 000 SEK | 2022-04-22 | D-2022-00167455:1 |
|---|-------------|------------|-------------------|

Anmärkningar

Belastar även: Svenljunga Mjölstocka 1:2, 2:5

Avsåg ursprungligen även: Svenljunga Mjölstocka 1:2, 2:5

Ajourförande inskrivningsmyndighet**Myndighet**

Lantmäteriet

Kontorbeteckning

Uddevalla

Telefonnummer

0771-63 63 63

E-mail

fastighetsinskrivning@lm.se

Andel i gemensamhetsanläggningar och samfälligheter

Samfällighetsutredning ej verkställd, redovisningen av fastighets andel i samfällighet kan vara ofullständig

Samfälligheter

Svenljunga Skallamoga S:1

Planer, bestämmelser och fornlämningar**Fornlämningar**

Antikvariatsk bedömning**Akt**

Fornlämning

L1964:1325

Fornlämning

L1964:667

Fornlämning

L1964:1272

Fornlämning

L1964:1284

Fornlämning

L1964:1271

Rättigheter

Redovisning av rättigheter kan vara ofullständig

Rättigheter

Ändamål

Elektronisk kommunikation

Rättsförhållande

Last

Rättighetstyp

Ledningsrätt

Beteckning

1465-2018/18.1

Bildningsåtgärd

Ledningsåtgärd

Övrig berörkrets, med rättsförhållande**Förmån**

Örsås-Revesjö Fiber Ekonomisk Förening

Last

Svenljunga Apelås 4:2

Svenljunga Axelfors 1:1-2,7,20,23

Svenljunga Backgården 1:2-3

Svenljunga Bergagärde 1:2-3,25

Svenljunga Borryd 1:4

Svenljunga Bratteborg 1:9,12

Svenljunga Bullsäng 1:2, 2:5,7, 10:1

Svenljunga Båsabö 1:1

Svenljunga Danskabo 1:2

Svenljunga Enesbo 1:2-4,7-8

Svenljunga Flenstorp 1:11,14, 2:6,9

Svenljunga Holm 1:4,6,2, S:1

Svenljunga Hurråsen 1:4

Svenljunga Håcksvik 1:19

Svenljunga Hålan 1:6

Svenljunga Karkashult 1:5-7, 2:1, 3:14

Svenljunga Kartsnäs 1:4

Svenljunga Katrineberg 1:1

Svenljunga Köljhult 1:8,12-14

Svenljunga Lilla Vallen 1:10

Svenljunga Lindåsen 1:2,8-9

Svenljunga Mjölstocka 1:2-4,7, 2:4-6, 3:4, 4:5,8,12, 5:3

Svenljunga Passarp 1:12

Svenljunga Rackeryd 2:1

Svenljunga Revesjö Stom 1:1,5

Svenljunga Revesjö-Rydshult 2:1

Svenljunga Revesjöholm 1:1,8

Svenljunga Risa 1:5,12,17

Svenljunga Ryd 1:4,11-12,19

Svenljunga Råhult 1:3

Svenljunga Röstorp 3:2,4,7,12,16

Svenljunga Skallamoga 1:2, 2:1-2

Svenljunga Smedavallen 1:6

Svenljunga Storabacka 2:1

Svenljunga Stångsjön 1:1

Svenljunga Svenljunga 4:55,65-66,90,108,123,130

Svenljunga Tittebo 1:11-12, 2:5, 3:9-10, 4:2

Svenljunga Tommared 1:2,4,33
 Svenljunga Torstorp 1:27
 Svenljunga Trantorpet 1:1
 Svenljunga Ugglebo 2:2-3
 Svenljunga Vallen Trykullen 2:2-3
 Svenljunga Änglarp 1:5, 2:2,9,11, 3:2,17, 4:7, 9:1
 Svenljunga Ägårde 1:4-5,7,10-11
 Svenljunga Åstarp 1:9,18, 2:11,13,25,29-30,34, 3:5, 4:1
 Svenljunga Åstarps Soldattorp 1:5,8
 Svenljunga Örsås 1:9,16,25-27,32, 2:5,8,31,33,35-36, 3:3,6,13-15,19-20,22, 4:3-4,6-9, 5:3, 6:1-2,11,18-19, 8:1,3
 Svenljunga Örsås-Boda 1:5-6,12
 Svenljunga Örsås-Vallen 4:1
 Tranemo Tosthult 1:13

| Ändamål | Rättsförhållande | Rättighetstyp | Beteckning |
|------------|------------------|---------------|------------|
| Starkström | Last | Ledningsrätt | 1565-575.1 |

Bildningsåtgärd

Ledningsåtgärd

Övrig berörkrets, med rättsförhållande

Förmån

Vattenfall Eldistribution AB
 Vattenfall Regionnät AB

Last

Mark Assberg 1:30, S:1, 3:6, 14:1
 Mark Brättingstorp 1:1, 2:1, 3:1,9, 4:2,4,18
 Mark Fredared 1:1
 Mark Gullberg 3:3,6,12,14, 4:2, 13:1
 Mark Gunnbo 1:6
 Mark Hinnared 4:12
 Mark Hunnaryd 1:5
 Mark Hässlehult 3:1
 Mark Högshult 3:1
 Mark Karlshed 1:1
 Mark Kinna 24:169, 25:17,46,59,98,106, 26:20
 Mark Lydde 1:2-3
 Mark Långäckra 3:1
 Mark Mos 1:18
 Mark Nedre Högshult 1:12
 Mark Skepared 6:1
 Mark Skephults-Borghult 1:2, 2:12, 3:1
 Mark Spjutås Svedjetorpet 1:2
 Mark Trantorpet 1:7, 2:1
 Mark Örby 3:8, 8:27
 Mark Övre Högshult 2:2
 Svenljunga Baskered 1:15
 Svenljunga Brännabo 1:8
 Svenljunga Grimstorp 1:7-8, 2:1-2
 Svenljunga Guttorp 2:3
 Svenljunga Holmarp 1:5
 Svenljunga Kvarnagårde 1:5
 Svenljunga Mjölstocka 1:2-4,6
 Svenljunga Reaskäl 2:5, 3:3
 Svenljunga Redslared 1:13, 2:5,14,20
 Svenljunga Skallamoga 1:2
 Svenljunga Skogen 1:3
 Svenljunga Svenljunga 1:1, 4:55, 12:1
 Svenljunga Vännebo 2:7
 Svenljunga Änglarp 2:2,7,12-14, 3:3, 5:1,4-5, 9:1
 Svenljunga Åne 1:2-3,19-20

Taxeringsenheter

| | | | |
|--------------------------------|------------------------------|-------------------|-------------------------|
| Typkod | Taxeringsenhetsnummer | Samtaxerad | Typ av fastighet |
| Lantbruksenhet, obebyggd (110) | 387593-1 | Ja | Fastighet |

Samtaxering för registerenhet

Svenljunga Mjölstocka 1:2, 2:5
Svenljunga Skallamoga 1:2

| Taxeringsår | Taxeringsvärde | Areal |
|---------------------------------|-----------------------|--------------|
| 2023 | 8 260 000 SEK | 135 ha |
| Ingående värden | | |
| Tomtmark | | |
| Bostadsbyggnad | | |
| Skogsmark | 6 845 000 SEK | 96 ha |
| Skog med avverkningsrestriktion | 0 SEK | 0 ha |
| Skogsimpediment | 19 000 SEK | 6 ha |
| Åkermark | 1 306 000 SEK | 29 ha |
| Betesmark | 90 000 SEK | 4 ha |
| Ekonomibyggnad | 0 SEK | 0 ha |
| Övrig mark | | 0 ha |

| Taxerade ägare | Andel | Juridisk form |
|-----------------------|--------------|----------------------|
| | 1 / 2 | Oskiftade dödsbon |
| | 1 / 2 | Fysisk person |

Värderingsenhet åkermark 45315311 (2023)

| Taxeringsvärde | Riktvärdeområde | Areal | Beskaffenhet |
|------------------------|------------------------|--------------|---------------------------|
| 1 306 000 SEK | 14061 | 29 ha | Normal produktionsförmåga |
| Dränering | | | |
| Tillfredsställande (1) | | | |

Värderingsenhet betesmark 45316311 (2023)

| Taxeringsvärde | Riktvärdeområde | Samfällid | Beskaffenhet |
|-----------------------|------------------------|------------------|---|
| 90 000 SEK | 14061 | Nej | Normal avkastning och kvalitet. Avviker högst 30 % |

Värderingsenhet skog 45313311 (2023)

| Taxeringsvärde | Riktvärdeområde | Areal | Virkesförråd barr |
|-------------------------|----------------------------|----------------------|--------------------------|
| 6 845 000 SEK | 1444 | 96 ha | 118 kbm/ha |
| Virkesförråd löv | Virkesförråd totalt | Bonitetsklass | |
| 19 kbm/ha | | C | |

Värderingsenhet skogsimpedimentsmark 45314311 (2023)

| | | |
|-----------------------|------------------------|--------------|
| Taxeringsvärde | Riktvärdeområde | Areal |
| 19 000 SEK | 1444 | 6 ha |

Allmänna delen

Skattetal

| | |
|------------------|--------------------|
| Skattetal | Skattetyper |
| 1/12 | Mantal |

Åtgärd

| Fastighetsrättsliga åtgärder | Datum | Akt |
|------------------------------|------------|--------------|
| Laga skifte C | 1880-12-30 | 15-REV-17 |
| Ledningsrättsåtgärd | 2006-05-05 | 1565-575 |
| Ledningsrättsåtgärd | 2019-01-17 | 1465-2018/18 |
| Registreringsbeslut | 2021-10-04 | 1465-2021/29 |

Ursprung

Svenljunga Skallamoga 1:1

Avskild mark

Svenljunga Mjölstocka 6:1
Svenljunga Skallamoga 1:6, 2:1

Läge, Karta

| Område | Typ | N (SWEREF99 TM) | E (SWEREF99 TM) |
|--------|------------|-----------------|-----------------|
| 1 | Markområde | 6370704.6 | 385038.8 |



Fastighetsgränser som visas i denna tjänst är inte juridiskt bindande.

Areal

| Område | Totalareal | Därav landareal | Därav vattenareal |
|--------|------------------------|------------------------|-------------------|
| Total | 590 604 m ² | 590 604 m ² | 0 m ² |

Tidigare beteckningar

| Beteckning | Omregistreringsdatum | Akt |
|--------------------------|----------------------|----------|
| P-Revesjö Skallamoga 1:2 | 1990-06-06 | 1584-420 |

Källa: Lantmäteriet

© Metria [Kontakta oss](#) Metria, Box 30016, 104 25 Stockholm, Sverige

Beteckningar

| | | | |
|---|---|--------------------------------------|--|
| Beteckning Svenljunga Mjölstocka 1:2 | UUID 909a6a6d-589c-90ec-e040-ed8f66444c3f | Fastighetsnyckel 140675415 | Senaste ändringen i allmänna delen 2019-04-29 |
| Län- och kommunkod 1465 | Distrikt Revesjö Socken: revesjö | Distriktskod 107021 | Senaste ändringen i inskrivningsdelen 2025-05-27 |
| Särskilda namn Särskilt namn: nygården (akt 1584-420) | | | Aktualitetsdatum i inskrivningsdelen 2025-10-14 |

Inskrivningsinformation

Lagfart

| | | | |
|--------------|---------------------|--------------------------------------|------------------------|
| Ägare | Andel 1/2 | Inskrivningsdag 2009-12-17 | Akt 09/39896 |
|--------------|---------------------|--------------------------------------|------------------------|

Berört fång

Köp (inklusive transportköp):
2009-10-30
Köpeskilling: 6 675 000 SEK (avser även annan fastighet)

| | | | |
|--------------|---------------------|--------------------------------------|------------------------|
| Ägare | Andel 1/2 | Inskrivningsdag 2009-12-17 | Akt 09/39895 |
|--------------|---------------------|--------------------------------------|------------------------|

Berört fång

Köp (inklusive transportköp):
2009-10-30
Köpeskilling: 6 675 000 SEK (avser även annan fastighet)

Anteckningar

| | | |
|--|--------------------------------------|---------------------------------|
| Innehåll Utmätning 2025-05-23, 5 542 902 sek jämte ränta och kostnader, utslagsnummer 01-288005-25 | Inskrivningsdag 2025-05-26 | Akt D-2025-00184579:1 |
|--|--------------------------------------|---------------------------------|

Anmärkningar

Belastar Svenljunga Mjölstocka 2:5, Svenljunga Skallamoga 1:2

Avser inteckning 05/226

Avser inteckning 05/227

Avser inteckning 09/39899

Inteckningar

Totalt antal inteckningar: 4
Totalt belopp: 5 643 500 SEK

| Nr | Belopp | Inskrivningsdag | Akt |
|--|---------------|-----------------|-------------------|
| 1 | 3 985 000 SEK | 2005-01-04 | 05/226 |
| Anmärkningar Belastar även: Svenljunga Mjölstocka 2:5, Svenljunga Skallamoga 1:2 Avsåg ursprungligen även: Svenljunga Mjölstocka 2:5, Svenljunga Skallamoga 1:2 | | | |
| 2 | 315 000 SEK | 2005-01-04 | 05/227 |
| Anmärkningar Belastar även: Svenljunga Mjölstocka 2:5, Svenljunga Skallamoga 1:2 Avsåg ursprungligen även: Svenljunga Mjölstocka 2:5, Svenljunga Skallamoga 1:2 | | | |
| 3 | 752 500 SEK | 2009-12-17 | 09/39899 |
| Anmärkningar Belastar även: Svenljunga Mjölstocka 2:5, Svenljunga Skallamoga 1:2 Avsåg ursprungligen även: Svenljunga Mjölstocka 2:5, Svenljunga Skallamoga 1:2 | | | |
| 4 | 591 000 SEK | 2022-04-22 | D-2022-00167455:1 |
| Anmärkningar Belastar även: Svenljunga Mjölstocka 2:5, Svenljunga Skallamoga 1:2 Avsåg ursprungligen även: Svenljunga Mjölstocka 2:5, Svenljunga Skallamoga 1:2 | | | |

Ajourförande inskrivningsmyndighet

Myndighet
Lantmäteriet

Telefonnummer
0771-63 63 63

Kontorbeteckning
Uddevalla

E-mail
fastighetsinskrivning@lm.se

Planer, bestämmelser och fornlämningar

Fornlämningar

Antikvariatisk bedömning

Fornlämning

Akt

L1965;8978

Rättigheter



Redovisning av rättigheter kan vara ofullständig

Rättigheter

| Ändamål | Rättsförhållande | Rättighetstyp | Beteckning |
|---------------------------|------------------|---------------|----------------|
| Elektronisk kommunikation | Last | Ledningsrätt | 1465-2018/18.1 |

Bildningsåtgärd

Ledningsåtgärd

Övrig berörkrets, med rättsförhållande

Förmån

Örsås-Revesjö Fiber Ekonomisk Förening

Last

Svenljunga Apelås 4:2
Svenljunga Axelfors 1:1-2,7,20,23
Svenljunga Backgården 1:2-3
Svenljunga Bergagårde 1:2-3,25
Svenljunga Borryd 1:4
Svenljunga Bratteborg 1:9,12
Svenljunga Bullsäng 1:2, 2:5,7, 10:1
Svenljunga Båsabo 1:1
Svenljunga Danskabo 1:2
Svenljunga Enesbo 1:2-4,7-8
Svenljunga Flenstorp 1:11,14, 2:6,9
Svenljunga Holm 1:4,6,2, S:1
Svenljunga Hurråsen 1:4
Svenljunga Håcksvik 1:19
Svenljunga Hålan 1:6
Svenljunga Karkashult 1:5-7, 2:1, 3:14
Svenljunga Kartsnäs 1:4
Svenljunga Katrineberg 1:1
Svenljunga Köljhult 1:8,12-14
Svenljunga Lilla Vallen 1:10
Svenljunga Lindåsen 1:2,8-9
Svenljunga Mjölstocka 1:2-4,7, 2:4-6, 3:4, 4:5,8,12, 5:3
Svenljunga Passarp 1:12
Svenljunga Rackeryd 2:1
Svenljunga Revesjö Stom 1:1,5
Svenljunga Revesjö-Rydshult 2:1
Svenljunga Revesjöholm 1:1,8
Svenljunga Risa 1:5,12,17
Svenljunga Ryd 1:4,11-12,19
Svenljunga Råhult 1:3
Svenljunga Röstorp 3:2,4,7,12,16
Svenljunga Skallamoga 1:2, 2:1-2
Svenljunga Smedavallen 1:6
Svenljunga Storabacka 2:1
Svenljunga Stångsjön 1:1
Svenljunga Svenljunga 4:55,65-66,90,108,123,130
Svenljunga Tittebo 1:11-12, 2:5, 3:9-10, 4:2
Svenljunga Tommared 1:2,4,33
Svenljunga Torstorp 1:27
Svenljunga Trantorpet 1:1
Svenljunga Ugglebo 2:2-3
Svenljunga Vallen Trykullen 2:2-3
Svenljunga Änglarp 1:5, 2:2,9,11, 3:2,17, 4:7, 9:1
Svenljunga Ågärde 1:4-5,7,10-11
Svenljunga Åstarp 1:9,18, 2:11,13,25,29-30,34, 3:5, 4:1
Svenljunga Åstarp Soldattorp 1:5,8
Svenljunga Örsås 1:9,16,25-27,32, 2:5,8,31,33,35-36, 3:3,6,13-15,19-20,22, 4:3-4,6-9, 5:3, 6:1-2,11,18-19, 8:1,3
Svenljunga Örsås-Boda 1:5-6,12
Svenljunga Örsås-Vallen 4:1
Tranemo Tosthult 1:13

Ändamål

Väg

Rättsförhållande

Last

Rättighetstyp

Officialservitut

Beteckning

1465-2018/25.1

Bildningsåtgärd

Fastighetsreglering

Beskrivning

Rätt att använda, underhålla och förnya befintlig väg för utfart i enlighet med förrättningskartan aktbilaga ka1.

Övrig berörkrets, med rättsförhållande

Förmån

Svenljunga Mjölstocka 1:7

Last

Svenljunga Mjölstocka 1:2

| Ändamål | Rättsförhållande | Rättighetstyp | Beteckning |
|---------|------------------|------------------|----------------|
| Väg | Last | Officialservitut | 1465-2018/25.2 |

Bildningsåtgärd

Fastighetsreglering

Beskrivning

Rätt att använda, underhålla och förnya befintlig väg för utfart i enlighet med förrättningskartan aktbilaga ka1.

Övrig berörkrets, med rättsförhållande

Förmån

Svenljunga Mjölstocka 1:7

Last

Svenljunga Mjölstocka 1:2

| Ändamål | Rättsförhållande | Rättighetstyp | Beteckning |
|---------|------------------|------------------|------------|
| Väg | Förmån | Officialservitut | 1465-269.1 |

Bildningsåtgärd

Avstyckning

Beskrivning

Rätt att använda vägen a för utfart till allmän väg

Övrig berörkrets, med rättsförhållande

Förmån

Svenljunga Mjölstocka 1:2

Last

Svenljunga Mjölstocka 1:7

| Ändamål | Rättsförhållande | Rättighetstyp | Beteckning |
|---------|------------------|---------------|-------------|
| Tele | Last | Ledningsrätt | 1563-1653.1 |

Bildningsåtgärd

Ledningsåtgärd

Anmärkningar

Samtidigt registrerad hos klim i varberg (AKT 1383K-99/98)

Övrig berörkrets, med rättsförhållande

Förmån

Last

Mark Amundagärde 1:2
Mark Anabäckshult 2:14
Mark Backabo 1:3
Mark Brastorp 1:3-4,6, 2:3-4,6,9,14, 3:3
Mark Bredhult 1:5,108
Mark Brännared 2:8
Mark Bålabygd 1:3
Mark Börshult 1:2,8-9,25
Mark Dalhem 1:1
Mark Elofstorp 7:1
Mark Farsnäs 3:1
Mark Gäddarp 1:12
Mark Gärsnäs 1:4
Mark Hemmingstorp 1:5-6,12
Mark Hylte 1:2,7,11
Mark Höghult 1:10,12,18, 2:3,8,15
Mark Kyrkebacka 1:6
Mark Liden 1:13-14
Mark Lilla Backa 1:1-2
Mark Lilla Farsnäs 1:18
Mark Lundabo 1:3
Mark Nordgärdet 1:1
Mark Rökås 1:4
Mark Sigården 1:6
Mark Slåbo 1:2,4
Mark Stora Backa 1:2,5,11,14-15
Mark Torestorps-Abborrhult 1:3,5-6
Mark Torestorps-Backa 1:1
Mark Vallsås 1:6
Mark Öxabäcks Stom 1:8,16,21
Mark Öxabäcks-Strömma 1:3-4,6-7,10
Mark Öxnevalla-Vik S:2, 2:2
Svenljunga Borryd 1:4
Svenljunga Bredgården 16:1
Svenljunga Brunnsbo 1:2
Svenljunga Dumsång 1:6
Svenljunga Fjärhestra 1:2
Svenljunga Floghult 1:3
Svenljunga Gnipebo 1:1-2
Svenljunga Holsljunga 2:1, 3:1
Svenljunga Holsljunga-Heden 2:1
Svenljunga Holsljunga-Nygården 3:2
Svenljunga Håkanhult 3:5
Svenljunga Hökaberget 1:5
Svenljunga Katrineberg 1:1
Svenljunga Lindhult 1:2,5-6,20-21
Svenljunga Mjölstocka 1:2,7, 4:5
Svenljunga Revesjö Stom 1:1
Svenljunga Revesjöholm 1:1,7
Svenljunga Ryd 1:19
Svenljunga Råhult 1:3
Svenljunga Skallamoga 1:4
Svenljunga Skogen 1:3,6
Svenljunga Skrötås 1:2,4,9,12
Svenljunga Tommared 1:35
Svenljunga Trantorpet 1:1
Svenljunga Ulvshult 1:2
Svenljunga Änglarp 2:2,7,12-13,19, 3:3, 5:1,4-5, 9:1
Tranemo Algutstorp 1:2,6,13, 2:5-6,24-25
Tranemo Andlabo 1:4-5,7
Tranemo Assarp 1:2
Tranemo Ekeremma 1:9-10

Tranemo Gisslarp 1:7-8,14
 Tranemo Gummestorp 3:1
 Tranemo Gunnarsbo 1:1
 Tranemo Gunnarstorp 1:7
 Tranemo Gölingstorp 5:5-6
 Tranemo Hestra 1:2, 3:1
 Tranemo Hornhult 1:2,5
 Tranemo Jorstorp 1:2
 Tranemo Karlshill 1:1
 Tranemo Knestorp 7:4
 Tranemo Ljungsarp 2:12, 4:1, 5:6,8, 9:1
 Tranemo Ljungsarps-Björstorp 1:8
 Tranemo Ljungsarps-Boda 1:2,9
 Tranemo Ljungsnäs 1:1-2
 Tranemo Långelycke 1:2,4
 Tranemo Märsebo 1:5
 Tranemo Nittorp 1:2-3, 3:2-3, 6:1
 Tranemo Nittorps-Nygården 1:2-3
 Tranemo Passarp 1:2,14-15
 Tranemo Ranabo 2:5
 Tranemo Rybergstorpet 1:1
 Tranemo Ryda 1:6, 3:4
 Tranemo Strömsborg 1:1
 Tranemo Tranemo-Klev 1:1,6
 Tranemo Tyggestorp 8:8,14
 Tranemo Ömmestorp 1:4

| Ändamål | Rättsförhållande | Rättighetstyp | Beteckning |
|------------|------------------|---------------|------------|
| Starkström | Last | Ledningsrätt | 1565-131.1 |

Övrig berörkrets, med rättsförhållande

Förmån

Vattenfall Västsverige

Last

Mark Amundagärde 1:2
 Mark Anabäckshult 2:14
 Mark Backabo 1:3
 Mark Brastorp 1:3-4,6, 2:3-4,6,9,14, 3:3
 Mark Bredhult 1:5,108
 Mark Brännared 2:8
 Mark Bålabygd 1:3
 Mark Börshult 1:2,8-9,25
 Mark Dalhem 1:1
 Mark Elofstorp 7:1
 Mark Farsnäs 3:1
 Mark Gäddarp 1:12
 Mark Gärsnäs 1:4
 Mark Hemmingstorp 1:5-6,12
 Mark Hylte 1:2,7,11
 Mark Höghult 1:10,12,18, 2:3,8,15
 Mark Kyrkebacka 1:6
 Mark Liden 1:13-14
 Mark Lilla Backa 1:1-2
 Mark Lilla Farsnäs 1:18
 Mark Lundabo 1:3
 Mark Nordgårdet 1:1
 Mark Rökås 1:4
 Mark Sigården 1:6
 Mark Slåbo 1:2,4
 Mark Stora Backa 1:2.5.11.14-15
 Mark Torestorps-Abborrhult 1:3,5-6
 Mark Torestorps-Backa 1:1

Mark Vallsås 1:6
Mark Öxabäcks Stom 1:8,16,21
Mark Öxabäcks-Strömma 1:3-4,6-7,10
Mark Öxnevalla-Vik S:2, 2:2
Svenljunga Borryd 1:4
Svenljunga Bredgården 16:1
Svenljunga Brunnsbo 1:2
Svenljunga Dumsång 1:6
Svenljunga Fjärhestra 1:2
Svenljunga Floghult 1:3
Svenljunga Gnipebo 1:1-2
Svenljunga Holsljunga 2:1, 3:1
Svenljunga Holsljunga-Heden 2:1
Svenljunga Holsljunga-Nygården 3:2
Svenljunga Håkanhult 3:5
Svenljunga Hökaberg 1:5
Svenljunga Katrineberg 1:1
Svenljunga Lindhult 1:2,5-6,20-21
Svenljunga Mjölstocka 1:2,7, 4:5
Svenljunga Revesjö Stom 1:1
Svenljunga Revesjöholm 1:1,7
Svenljunga Ryd 1:19
Svenljunga Råhult 1:3
Svenljunga Skallamoga 1:4
Svenljunga Skogen 1:3,6
Svenljunga Skrötås 1:2,4,9,12
Svenljunga Tommared 1:35
Svenljunga Trantorpet 1:1
Svenljunga Ulvshult 1:2
Svenljunga Änglarp 2:2,7,12-13,19, 3:3, 5:1,4-5, 9:1
Tranemo Algutstorp 1:2,6,13, 2:5-6,24-25
Tranemo Andlabo 1:4-5,7
Tranemo Assarp 1:2
Tranemo Ekeremma 1:9-10
Tranemo Gisslarp 1:7-8,14
Tranemo Gummestorp 3:1
Tranemo Gunnarsbo 1:1
Tranemo Gunnarstorp 1:7
Tranemo Gölingstorp 5:5-6
Tranemo Hestra 1:2, 3:1
Tranemo Hornhult 1:2,5
Tranemo Jorstorp 1:2
Tranemo Karlshill 1:1
Tranemo Knestorp 7:4
Tranemo Ljungsarp 2:12, 4:1, 5:6,8, 9:1
Tranemo Ljungsarps-Björstorp 1:8
Tranemo Ljungsarps-Boda 1:2,9
Tranemo Ljungsnäs 1:1-2
Tranemo Långelycke 1:2,4
Tranemo Märsbebo 1:5
Tranemo Nittorp 1:2-3, 3:2-3, 6:1
Tranemo Nittorps-Nygården 1:2-3
Tranemo Passarp 1:2,14-15
Tranemo Ranabo 2:5
Tranemo Rybergstorp 1:1
Tranemo Ryda 1:6, 3:4
Tranemo Strömsborg 1:1
Tranemo Tranemo-Klev 1:1,6
Tranemo Tyggestorp 8:8,14
Tranemo Ömmestorp 1:4

Ändamål
Starkström

Rättsförhållande
Läst

Rättighetstyp
Ledningsrätt

Beteckning
1565-575.1

Bildningsåtgärd

Ledningsåtgärd

Övrig berörkrets, med rättsförhållande

Förmån

Vattenfall Eldistribution AB

Vattenfall Regionnät AB

Last

Mark Assberg 1:30, S:1, 3:6, 14:1

Mark Brättingstorp 1:1, 2:1, 3:1,9, 4:2,4,18

Mark Fredared 1:1

Mark Gullberg 3:3,6,12,14, 4:2, 13:1

Mark Gunnbo 1:6

Mark Hinnared 4:12

Mark Hunnaryd 1:5

Mark Hässlehult 3:1

Mark Högshult 3:1

Mark Karlshed 1:1

Mark Kinna 24:169, 25:17,46,59,98,106, 26:20

Mark Lydde 1:2-3

Mark Långäckra 3:1

Mark Mos 1:18

Mark Nedre Högshult 1:12

Mark Skepared 6:1

Mark Skephults-Borghult 1:2, 2:12, 3:1

Mark Spjulås Svedjetorpet 1:2

Mark Trantorp 1:7, 2:1

Mark Örby 3:8, 8:27

Mark Övre Högshult 2:2

Svenljunga Baskered 1:15

Svenljunga Brännabo 1:8

Svenljunga Grimstorp 1:7-8, 2:1-2

Svenljunga Guttorp 2:3

Svenljunga Holmarp 1:5

Svenljunga Kvarnagärde 1:5

Svenljunga Mjölstocka 1:2-4,6

Svenljunga Reaskäl 2:5, 3:3

Svenljunga Redslared 1:13, 2:5,14,20

Svenljunga Skallamoga 1:2

Svenljunga Skogen 1:3

Svenljunga Svenljunga 1:1, 4:55, 12:1

Svenljunga Vännebo 2:7

Svenljunga Änglarp 2:2,7,12-14, 3:3, 5:1,4-5, 9:1

Svenljunga Ånc 1:2-3,19-20

Taxeringsenheter

Lantbrukstaxeringsenhet

| Typkod | Taxeringsenhetsnummer | Samtaxerad | Typ av fastighet |
|--------------------------------------|-----------------------|------------|------------------|
| Lantbruksenhet, obebyggd (110) | 387593-1 | Ja | Fastighet |
| Samtaxering för registerenhet | | | |
| Svenljunga Mjölstocka 1:2, 2:5 | | | |
| Svenljunga Skallamoga 1:2 | | | |

| | | |
|----------------------------|--|------------------------|
| Taxeringsår 2023 | Taxeringsvärde 8 260 000 SEK | Areal 135 ha |
|----------------------------|--|------------------------|

Ingående värden

| | | |
|---------------------------------|---------------|-------|
| Tomtmark | | |
| Bostadsbyggnad | | |
| Skogsmark | 6 845 000 SEK | 96 ha |
| Skog med avverkningsrestriktion | 0 SEK | 0 ha |
| Skogsimpediment | 19 000 SEK | 6 ha |
| Åkermark | 1 306 000 SEK | 29 ha |
| Betesmark | 90 000 SEK | 4 ha |
| Ekonomibyggnad | 0 SEK | 0 ha |
| Övrig mark | | 0 ha |

| | | |
|-----------------------|--------------|----------------------|
| Taxerade ägare | Andel | Juridisk form |
| | 1 / 2 | Oskiftade dödsbon |

1 / 2 Fysisk person

Värderingsenhet åkermark 45315311 (2023)

| | | | |
|-----------------------|------------------------|--------------|---------------------------|
| Taxeringsvärde | Riktvärdeområde | Areal | Beskaffenhet |
| 1 306 000 SEK | 14061 | 29 ha | Normal produktionsförmåga |

Dränering

Tillfredsställande (1)

Värderingsenhet betesmark 45316311 (2023)

| | | | |
|-----------------------|------------------------|-----------------|---|
| Taxeringsvärde | Riktvärdeområde | Samfälld | Beskaffenhet |
| 90 000 SEK | 14061 | Nej | Normal avkastning och kvalitet. Avviker högst 30 % |

Värderingsenhet skog 45313311 (2023)

| | | | |
|-----------------------|------------------------|--------------|--------------------------|
| Taxeringsvärde | Riktvärdeområde | Areal | Virkesförråd barr |
| 6 845 000 SEK | 1444 | 96 ha | 118 kbm/ha |

| | | |
|-------------------------|----------------------------|----------------------|
| Virkesförråd löv | Virkesförråd totalt | Bonitetsklass |
| 19 kbm/ha | | C |

Värderingsenhet skogsimpedimentsmark 45314311 (2023)

| | | |
|-----------------------|------------------------|--------------|
| Taxeringsvärde | Riktvärdeområde | Areal |
| 19 000 SEK | 1444 | 6 ha |

Allmänna delen

Skattetal

Skattetal
1/8

Skattetyper
Mantal

Åtgärd

| Fastighetsrättsliga åtgärder | Datum | Akt |
|--|------------|--------------|
| Laga skifte A | 1880-12-30 | 15-REV-17 |
| Ägoutbyte | 1907-03-15 | 15-SVJ-42 |
| Ledningsrättsåtgärd Fastighetsreglering | 1986-11-07 | 1565-131 |
| Ledningsrättsåtgärd förrättningen är inte avslutad betr ersättningen | 1999-10-12 | 1563-1653 |
| Ledningsrättsåtgärd | 2006-05-05 | 1565-575 |
| Ledningsrättsåtgärd | 2019-01-17 | 1465-2018/18 |
| Fastighetsreglering | 2019-04-29 | 1465-2018/25 |

Ursprung

Svenljunga Mjölstocka 1:1

Avskild mark

Svenljunga Mjölstocka 1:4-7, 6:1
Svenljunga Skallamoga 2:1

Läge, Karta

| Område | Typ | N (SWEREF99 TM) | E (SWEREF99 TM) |
|--------|------------|-----------------|-----------------|
| 1 | Markområde | 6370322.2 | 385820.6 |
| 2 | Markområde | 6369747.0 | 386001.3 |



Fastighetsgränser som visas i denna tjänst är inte juridiskt bindande.

Areal

| Område | Totalareal | Därav landareal | Därav vattenareal |
|--------|------------------------|------------------------|-------------------|
| Total | 648 249 m ² | 648 249 m ² | 0 m ² |

Tidigare beteckningar

Beteckning

P-Revesjö Mjölstocka Månsagården 1:2

Omregistreringsdatum

1990-06-06

Akt

1584-420

Källa: Lantmäteriet

© Metria [Kontakta oss](#) Metria, Box 30016, 104 25 Stockholm, Sverige

Beteckningar

| | | | |
|--|---|--------------------------------------|--|
| Beteckning Svenljunga Mjölstocka 2:5 | UUID 909a6a6d-58a5-90ec-e040-ed8f66444c3f | Fastighetsnyckel 140675424 | Senaste ändringen i allmänna delen 2019-01-17 |
| Län- och kommunkod 1465 | Distrikt Revesjö Socken: revesjö | Distriktskod 107021 | Senaste ändringen i inskrivningsdelen 2025-05-27 |
| | | | Aktualitetsdatum i inskrivningsdelen 2025-10-14 |

Inskrivningsinformation

Lagfart

| | | | |
|--------------|---------------------|--------------------------------------|------------------------|
| Ägare | Andel 1/2 | Inskrivningsdag 2009-12-17 | Akt 09/39896 |
|--------------|---------------------|--------------------------------------|------------------------|

Berört fång

Köp (inklusive transportköp):
2009-10-30
Köpeskilling: 6 675 000 SEK (avser även annan fastighet)

| | | | |
|--------------|---------------------|--------------------------------------|------------------------|
| Ägare | Andel 1/2 | Inskrivningsdag 2009-12-17 | Akt 09/39895 |
|--------------|---------------------|--------------------------------------|------------------------|

Berört fång

Köp (inklusive transportköp):
2009-10-30
Köpeskilling: 6 675 000 SEK (avser även annan fastighet)

Anteckningar

| | | |
|--|--------------------------------------|---------------------------------|
| Innehåll Utmätning 2025-05-23, 5 542 902 sek jämte ränta och kostnader, utslagsnummer 01-288005-25 | Inskrivningsdag 2025-05-26 | Akt D-2025-00184579:1 |
|--|--------------------------------------|---------------------------------|

Anmärkningar

Belastar Svenljunga Mjölstocka 1:2, Svenljunga Skallamoga 1:2

Avser inteckning 05/226

Avser inteckning 05/227

Avser inteckning 09/39899

Inteckningar

Totalt antal inteckningar: 4
Totalt belopp: 5 643 500 SEK

| Nr | Belopp | Inskrivningsdag | Akt |
|--|---------------|-----------------|-------------------|
| 1 | 3 985 000 SEK | 2005-01-04 | 05/226 |
| Anmärkningar Belastar även: Svenljunga Mjölstocka 1:2, Svenljunga Skallamoga 1:2 Avsåg ursprungligen även: Svenljunga Mjölstocka 1:2, Svenljunga Skallamoga 1:2 | | | |
| 2 | 315 000 SEK | 2005-01-04 | 05/227 |
| Anmärkningar Belastar även: Svenljunga Mjölstocka 1:2, Svenljunga Skallamoga 1:2 Avsåg ursprungligen även: Svenljunga Mjölstocka 1:2, Svenljunga Skallamoga 1:2 | | | |
| 3 | 752 500 SEK | 2009-12-17 | 09/39899 |
| Anmärkningar Belastar även: Svenljunga Mjölstocka 1:2, Svenljunga Skallamoga 1:2 Avsåg ursprungligen även: Svenljunga Mjölstocka 1:2, Svenljunga Skallamoga 1:2 | | | |
| 4 | 591 000 SEK | 2022-04-22 | D-2022-00167455:1 |
| Anmärkningar Belastar även: Svenljunga Mjölstocka 1:2, Svenljunga Skallamoga 1:2 Avsåg ursprungligen även: Svenljunga Mjölstocka 1:2, Svenljunga Skallamoga 1:2 | | | |

Ajourförande inskrivningsmyndighet

Myndighet
Lantmäteriet

Telefonnummer
0771-63 63 63

Kontorbeteckning
Uddevalla

E-mail
fastighetsinskrivning@lm.se

Rättigheter



Redovisning av rättigheter kan vara ofullständig

Rättigheter

| Ändamål | Rättsförhållande | Rättighetstyp | Beteckning |
|---------------------------|------------------|---------------|----------------|
| Elektronisk kommunikation | Last | Ledningsrätt | 1465-2018/18.1 |

Bildningsåtgärd
Ledningsåtgärd

Övrig berörkrets, med rättsförhållande

Förmån
Örsås-Revesjö Fiber Ekonomisk Förening

Last

Svenljunga Apelås 4:2
 Svenljunga Axelfors 1:1-2,7,20,23
 Svenljunga Backgården 1:2-3
 Svenljunga Bergagårde 1:2-3,25
 Svenljunga Borryd 1:4
 Svenljunga Bratteborg 1:9,12
 Svenljunga Bullsäng 1:2, 2:5,7, 10:1
 Svenljunga Båsaabo 1:1
 Svenljunga Danskabo 1:2
 Svenljunga Enesbo 1:2-4,7-8
 Svenljunga Flenstorp 1:11,14, 2:6,9
 Svenljunga Holm 1:4,6,2, S:1
 Svenljunga Hurråsen 1:4
 Svenljunga Håcksvik 1:19
 Svenljunga Hålan 1:6
 Svenljunga Karkashult 1:5-7, 2:1, 3:14
 Svenljunga Kartsnäs 1:4
 Svenljunga Katrineberg 1:1
 Svenljunga Köljhult 1:8,12-14
 Svenljunga Lilla Vallen 1:10
 Svenljunga Lindåsen 1:2,8-9
 Svenljunga Mjölstocka 1:2-4,7, 2:4-6, 3:4, 4:5,8,12, 5:3
 Svenljunga Passarp 1:12
 Svenljunga Rackeryd 2:1
 Svenljunga Revesjö Stom 1:1,5
 Svenljunga Revesjö-Rydshult 2:1
 Svenljunga Revesjöholm 1:1,8
 Svenljunga Risa 1:5,12,17
 Svenljunga Ryd 1:4,11-12,19
 Svenljunga Råhult 1:3
 Svenljunga Röstorp 3:2,4,7,12,16
 Svenljunga Skallamoga 1:2, 2:1-2
 Svenljunga Smedavallen 1:6
 Svenljunga Storabacka 2:1
 Svenljunga Stångsjön 1:1
 Svenljunga Svenljunga 4:55,65-66,90,108,123,130
 Svenljunga Tittebo 1:11-12, 2:5, 3:9-10, 4:2
 Svenljunga Tommared 1:2,4,33
 Svenljunga Torstorp 1:27
 Svenljunga Trantorpet 1:1
 Svenljunga Ugglebo 2:2-3
 Svenljunga Vallen Trykullen 2:2-3
 Svenljunga Änglarp 1:5, 2:2,9,11, 3:2,17, 4:7, 9:1
 Svenljunga Ågårde 1:4-5,7,10-11
 Svenljunga Åstarp 1:9,18, 2:11,13,25,29-30,34, 3:5, 4:1
 Svenljunga Åstarps Soldattorp 1:5,8
 Svenljunga Örsås 1:9,16,25-27,32, 2:5,8,31,33,35-36, 3:3,6,13-15,19-20,22, 4:3-4,6-9, 5:3, 6:1-2,11,18-19, 8:1,3
 Svenljunga Örsås-Boda 1:5-6,12
 Svenljunga Örsås-Vallen 4:1
 Tranemo Tosthult 1:13

Taxeringsenheter

Lantbrukstaxeringsenhet

| Typkod | Taxeringsenhetsnummer | Samtaxerad | Typ av fastighet |
|--------------------------------|-----------------------|------------|------------------|
| Lantbruksenhet, obebyggd (110) | 387593-1 | Ja | Fastighet |

Samtaxering för registerenhet

Svenljunga Mjölstocka 1:2, 2:5
 Svenljunga Skallamoga 1:2

| | | |
|--------------------|-----------------------|--------------|
| Taxeringsår | Taxeringsvärde | Areal |
| 2023 | 8 260 000 SEK | 135 ha |

Ingående värden

| | | |
|---------------------------------|---------------|-------|
| Tomtmark | | |
| Bostadsbyggnad | | |
| Skogsmark | 6 845 000 SEK | 96 ha |
| Skog med avverkningsrestriktion | 0 SEK | 0 ha |
| Skogsimpediment | 19 000 SEK | 6 ha |
| Åkermark | 1 306 000 SEK | 29 ha |
| Betesmark | 90 000 SEK | 4 ha |
| Ekonomibyggnad | 0 SEK | 0 ha |
| Övrig mark | | 0 ha |

| | | |
|-----------------------|--------------|----------------------|
| Taxerade ägare | Andel | Juridisk form |
| | 1 / 2 | Oskiftade dödsbon |

| | | |
|-------------|-------|---------------|
| 440412-5611 | 1 / 2 | Fysisk person |
|-------------|-------|---------------|

Värderingsenhet åkermark 45315311 (2023)

| | | | |
|-----------------------|------------------------|--------------|---------------------------|
| Taxeringsvärde | Riktvärdeområde | Areal | Beskaffenhet |
| 1 306 000 SEK | 14061 | 29 ha | Normal produktionsförmåga |

Dränering

Tillfredsställande (1)

Värderingsenhet betesmark 45316311 (2023)

| | | | |
|-----------------------|------------------------|------------------|---|
| Taxeringsvärde | Riktvärdeområde | Samfällid | Beskaffenhet |
| 90 000 SEK | 14061 | Nej | Normal avkastning och kvalitet. Avviker högst 30 % |

Värderingsenhet skog 45313311 (2023)

| | | | |
|-----------------------|------------------------|--------------|--------------------------|
| Taxeringsvärde | Riktvärdeområde | Areal | Virkesförråd barr |
| 6 845 000 SEK | 1444 | 96 ha | 118 kbm/ha |

| | | |
|-------------------------|----------------------------|----------------------|
| Virkesförråd löv | Virkesförråd totalt | Bonitetsklass |
| 19 kbm/ha | | C |

Värderingsenhet skogsimpedimentsmark 45314311 (2023)

| | | |
|-----------------------|------------------------|--------------|
| Taxeringsvärde | Riktvärdeområde | Areal |
| 19 000 SEK | 1444 | 6 ha |

Skattetal

| | |
|------------------|-----------------|
| Skattetal | Skattety |
| 1/32 | Mantal |

Åtgärd

| Fastighetsrättsliga åtgärder | Datum | Akt |
|------------------------------|------------|--------------|
| Ägostyckning BC | 1923-03-12 | 15-REV-37 |
| Ledningsrättsåtgärd | 2019-01-17 | 1465-2018/18 |

Ursprung

Svenljunga Mjölstocka 2:1

Läge, Karta

| Område | Typ | N (SWEREF99 TM) | E (SWEREF99 TM) |
|--------|------------|-----------------|-----------------|
| 1 | Markområde | 6369391.2 | 386204.5 |



Fastighetsgränser som visas i denna tjänst är inte juridiskt bindande.

Areal

| Område | Totalareal | Därav landareal | Därav vattenareal |
|--------|------------------------|------------------------|-------------------|
| Total | 109 500 m ² | 109 500 m ² | 0 m ² |

Tidigare beteckningar

| Beteckning | Omregistreringsdatum | Akt |
|---------------------------------------|----------------------|----------|
| P-Revesjö Mjölstocka Håkansgården 2:5 | 1990-06-06 | 1584-420 |

Källa: Lantmäteriet