



VÄRDEUTLÅTANDE

| | |
|-----------------------------|--------------------|
| Kommun | SUNDSVALL |
| Bostadsrättsförening | BRF BJÖRKEN |
| Lägenhet nr | 005 |
| Värdetidpunkt | 2026-03-23 |



Entréfasad flerbostadshus i tegel med vita och röda detaljer

| | | | |
|---------|------------------------------------|---------|--------------------|
| Företag | VärderingsInstitutet Norra AB | Telefon | 026-10 29 04 |
| Adress | c/o A. Sundqvist AB | E-post | norra@properate.se |
| | Värbolsvägen 7, 641 51 Katrineholm | Hemsida | www.properate.se |

Innehållsförteckning

| | | |
|----------|---------------------------------------|-----------|
| 1 | Uppdraget | 3 |
| 2 | Värdebedömning sammanfattning | 4 |
| 3 | Värderingsunderlag | 5 |
| 4 | Hållbarhet | 5 |
| 5 | Beskrivning värderingsobjekt | 6 |
| 6 | Värderingsteorier och -metoder | 8 |
| 7 | Marknadsvärdebedömning | 9 |
| | Bilaga I Foton utvändigt | 13 |
| | Bilaga II Kartor | 14 |
| | Bilaga III Planritning | 16 |
| | Bilaga IV Fastighetsutdrag | 17 |

1 Uppdraget

1.1 Uppdragsgivare

VärderingsInstituten Norra AB har av Kronofogdemyndigheten erhållit uppdraget att utföra en marknadsvärdebedömning av rubricerat värderingsobjekt.

1.2 Syfte och ändamål

Syftet med uppdraget är att uppskatta objektets marknadsvärde med utgångspunkt av marknadsvärdebedömning utförd av VärderingsInstituten Norra AB. Marknadsvärdebedömningen skall enligt uppdragsgivaren användas för externt bruk inför exekutiv försäljning.

1.3 Värdetidpunkt

Marknadsvärdet hänför sig till värdetidpunkten 2026-03-23.

2 Värdebedömning sammanfattning

2.1 Värderingsobjekt

| | |
|-----------------------------|--------------------------------------|
| <i>Kommun</i> | SUNDSVALL |
| <i>Bostadsrättsförening</i> | BRF BJÖRKEN |
| <i>Lägenhet nr</i> | 005 |
| <i>Adress</i> | Västergatan 19 A 856 42 Sundsvall |
| <i>Område</i> | Haga |
| <i>D-nr</i> | F-2221-25-22 |

2.2 Allmän beskrivning

Bostadsrättslägenhet med lägenhetsnr 005 i BRF BJÖRKEN i Sundsvall kommun ligger i Haga med promenadavstånd till centrala Sundsvall. Omgivningen utgörs av flerbostadshus och villor mm. I närområdet finns förskola och skola mm. Ytterligare serviceutbud finns i centrum.

Boarean uppgår till 55,6 m² fördelat på 2 rum och kök, på våning 2 av 3.

Månadsavgiften är 3 298 kr/mån. I avgiften ingår värme och vatten. Därtill kommer obligatoriskt tillägg avseende TV/bredband på 179 kr/mån. Kostnad för hushållsel faktureras som tillägg på månadsavgiften.

2.3 Marknadsvärde

| |
|---|
| Marknadsvärde per mars 2026 1 250 000 KRONOR Enmiljontvåhundrafemtiotusen kronor |
| Bedömt värdeintervall 1 200 tkr - 1 300 tkr |

Nyckeltal

| | |
|--|---------------|
| Kr/m² (marknadsvärde / boarea) | 22 482 |
|--|---------------|

3 Värderingsunderlag

3.1 Sakuppgifter

Information om värderingsobjektet har erhållits från okulärbesiktning, fotografier, kartor, sakuppgifter från offentliga register samt i förekommande fall planritningar. Övriga sakuppgifter från bland annat bostadsrättsförening redovisas i förekommande fall.

Lägenhetens bo- och biarea har ej kontrollmätts och någon mer ingående kontroll, än en ren rimlighetsbedömning har ej skett.

3.2 Besiktning

Okulärbesiktning av värderingsobjektet har skett 2026-03-23 av Malin von Sicard. Vid besiktningen deltog personal från Kronofogden. Värdebedömningen grundar sig på värderingsobjektets standard och skick vid besiktningen. Besiktningen utgörs av en översiktlig okulär syn av byggnader samt markägslag och är inte av sådan karaktär och omfattning att den uppfyller säljarens upplysningsplikt eller köparens undersökningsplikt enligt 4 kap 19 § Jordabalken.

4 Hållbarhet

4.1 Energideklaration

Energideklaration utförd, giltig tom 2028-12-20, energiklass F.
Källa: Boverket.

5 Beskrivning värderingsobjekt

5.1 Beskrivning bostadsrättslägenhet

| | |
|--------------------|--|
| Objekt | Lägenhet nr 005, Skatteverkets lgh nr 1102 |
| Läge i byggnaden | Våning 2 av 3. Hiss finns ej |
| Planlösning | Hall, kök, sovrum och vardagsrum |
| Boarea | 55,6 m ² Källa: Lägenhetsregistret |
| | Fördelat på 2 rum och kök |
| Balkong & uteplats | Balkong, mot Tivolivägen, sydostläge |
| Invändiga ytskikt | |
| Golv | Plastmatta och laminat |
| Vägg | Tapet och målade |
| Tak | Målat |
| Kök | Spishäll (Bosch), ugn inbyggd (Bosch), micro inbyggd (Ikea), köksfläkt (Electrolux), diskmaskin (Ikea, luckfront saknas), kyl/frys (Saknas) Kök i vinkel med svarta skåpluckor samt matplats Normal standard, normalt skick. Delvis lösa/saknade skåpluckor samt att kyl/frys saknas |
| Hygienrum | WC/dusch, golv klinker, väggar kakel WC, tvättställ, dusch, handdukstork Normal standard, normalt skick |
| Övriga utrymmen | Till lägenheten finns även förråd |
| Helhetsintryck | Normal standard, huvudsakligen normalt skick. Luckor saknas/är lösa i kök samt att kyl/frys saknas. |

5.2 Ekonomi bostadsrättslägenhet

| | |
|---------------------|--|
| Månadsavgift | 3 298 kr. I avgiften ingår värme och vatten. Därtill kommer obligatoriskt tillägg avseende tv/bredband på 179 kr. Kostnad för hushållsel faktureras som tillägg på månadsavgiften. |
| Inre underhållsfond | 0 kr |
| Pantsättning | Ja |

5.3 Handräckning

Vid besiktningen var värderingsobjektet normalt möblerad.

Om den tidigare ägaren inte har flyttat ut när du som köpare har rätt att tillträda egendomen kan du vända dig till Kronofogden och begära hjälp med handräckning (avhysning). En sådan handräckning är kostnadsfri för köparen när den behövs för tillträde till bostad på fastighet eller till lös egendom (t.ex. bostadsrätt eller annan nyttjanderätt). Med bostad menas alla utrymmen som används för ett normalt boende och även biutrymmen som t.ex. vind, källare och garage för privatbil. Köparen kan däremot få betala för handräckning som behövs för tillträde till annat t.ex. särskilda förrådsbyggnader, industri- eller hyresfastighet eller för bortforsling av miljöfarligt avfall, maskiner eller bilar på tomt. Kontakta Kronofogden för mer information om handräckning.

5.4 Beskrivning bostadsrättsförening

Källa: Årsredovisning 2024

| | |
|-----------------------------|---|
| <i>Bostadsrättsförening</i> | BRF BJÖRKEN, orgnr 789200-1368 |
| <i>Fastighetsbeteckning</i> | Björken 1 |
| <i>Ålder</i> | Byggår 1949 |
| <i>Byggnader</i> | 2 st flerbostadshus Totalt 35 st lägenheter och 4 st lokaler |
| <i>Ytor</i> | <i>Bostäder</i> 2 436 m ² <i>Lokaler</i> 236 m ² |
| <i>Gemensamma utrymmen</i> | Tvättstuga <i>Garage</i> ja <i>P-platser</i> ja |
| <i>Omgivning</i> | Flerbostadshus och villor |
| <i>Avstånd</i> | Bostadsläge med bussförbindelser samt promenadavstånd (ca 1,5 km) till centrala Sundsvall där serviceutbud finns. |

5.5 Ekonomi bostadsrättsförening

| | |
|------------------------------------|---|
| <i>Taxeringsvärde</i> | 31 125 000 kr, taxeringsår 2025 |
| <i>Skulder till kreditinstitut</i> | 3 451 017 kr, motsvarande ca 1 292 kr/m ² totalyta |
| <i>Yttre fond</i> | 1 563 366 kr |
| <i>Underhåll</i> | För genomförda åtgärder se årsredovisningen |
| <i>Höjning av avgift</i> | Uppgift saknas |

6 Värderingsteorier och -metoder

6.1 Begreppet marknadsvärde

Marknadsvärdet är det bedömda belopp för vilket en tillgång eller skuld borde kunna överlåtas vid värdetidpunkten mellan en villig köpare och en villig säljare i oberoende ställning till varandra, efter sedvanlig marknadsföringstid där parterna har handlat kunnigt, insiktsfullt och utan tvång.

6.2 Värderingsmetod

Värderingsmetoden utgöres till en del av direkt ortsprismetod där marknadsvärdebedömning ut-förs med ledning av lagförda transaktioner för likartade fastigheter på regional och lokal delmarknad, så kallade jämförelseobjekt. Referensobjekten är sällan helt jämförbara varför normering till värdebärande faktorer måste ske. I detta utlåtande har normering främst skett till bostadsarea och/eller markareal samt taxeringsuppgifter såsom byggår och standardpoäng. Hänsyn tas även till den värdeutveckling som skett mellan köptidpunkt och värdetidpunkt.

6.3 Värderingsstandard och kvalitetssystem

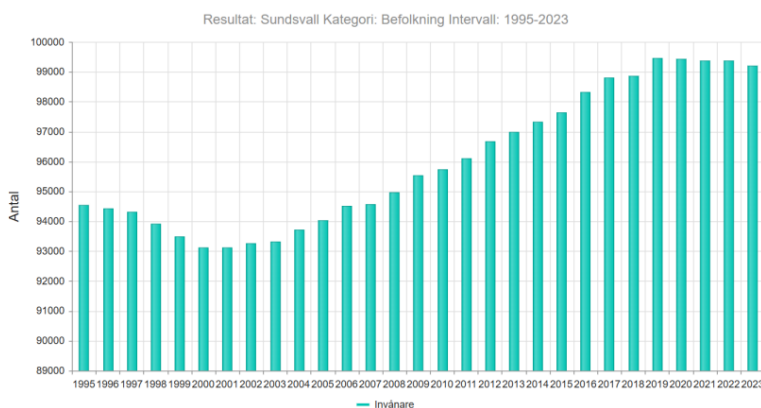
Marknadsvärdebedömningen har utförts av en auktoriserad fastighetsvärderare godkänd av Samhällsbyggarna och styrelsen för Sektionen för Fastighetsvärdering, SFF och har agerat som oberoende extern fastighetsvärderare. Värderingsinstitutet Norra AB anser oss ha god kunskap om fastighetsmarknaden samt de aktuella delmarknaderna, och därmed den kompetens som krävs för att genomföra värdebedömningen.

7 Marknadsvärdebedömning

7.1 Områdesbeskrivning

Geografi och befolkning

Sundsvalls kommun ligger vid Bottenhavet i den södra delen av Västernorrlands län. Kommunen består av både kust- och inlandsterräng, där Sundsvall är centralorten. Kommunen har en befolkning motsvarande 99 213 personer (2023, MSC1), där en stor del bor i centralorten Sundsvall. Diagrammet nedan visar befolkningsutvecklingen sedan år 1995 till år 2023.



Förbindelser och vägnät

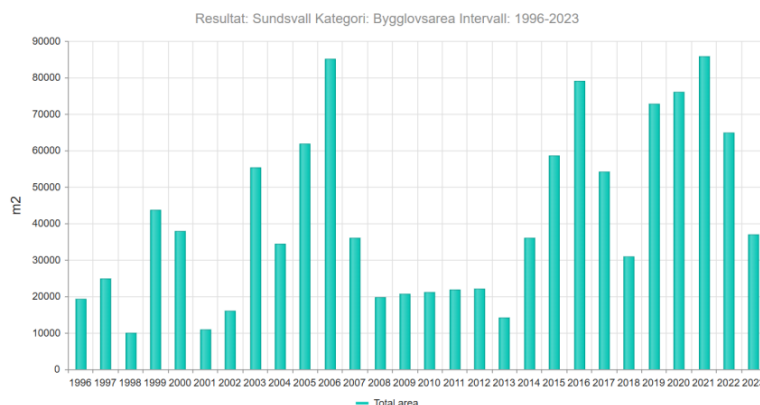
Sundsvalls kommun har en yta på cirka 4 446 km². Kommunen har vägförbindelser till andra delar av Västernorrland och Sverige genom E4 och E14 som passerar genom kommunen. Dessa vägar kopplar Sundsvall till omkringliggande områden. Sundsvalls kommun samarbetar med bussbolaget Din Tur och tillhandahåller bussnätverk som täcker transport inom och utanför kommunen. Sundsvalls centralstation erbjuder tågförbindelser till bland annat Stockholm (cirka 3,5 timmar), Östersund och Umeå. Kommunen har även en betydande hamnverksamhet vid Sundsvalls hamn, som är en av de största i Norrland och hanterar både gods- och containertrafik. Den närmaste flygplatsen är Sundsvall-Timrå Airport, belägen cirka 20 minuter med bil från Sundsvall centrum. De största närliggande städerna är Härnösand, Hudiksvall och Östersund, alla inom ett par timmars avstånd.

Näringsliv

Sundsvall är en diversifierad näringslivskommun med sektorer inom industri, teknologi, handel och offentlig verksamhet. Kommunen har drygt 15 500 registrerade företag där lejonparten utgörs av aktiebolag och enskilda firmor. Sundsvalls kommun arbetar med näringslivsutveckling och erbjuder stöd och rådgivning till företagare. Den största arbetsgivaren är Sundsvalls kommun följt av Region Västernorrland. Den största privata arbetsgivaren är skogsbolaget SCA där bolagets huvudkontor också finns. En annan stor arbetsgivare är också Telia Company. I Sundsvall finns även flera försäkringsbolag, banker och fastighetsbolag med administrativa kontor i staden. Kommunen har också en industriell närvaro med företag som Permobil Software och AkzoNobel. Utöver detta spelar handel en viktig roll med Birsta City som ett av Norrlands största handelsområden. Sundsvalls kommun har också ett rikt föreningsliv och starka lokala nätverk. Evenemang och aktiviteter inom sport och kultur, som Sundsvall Open Trot och Stenstansdagarna, bidrar till näringslivet och lockar besökare till regionen. Besöksnäringen är också betydande för näringslivet med sevärdheter som Norra Berget, Kulturmagasinet och det natursköna området runt Södra Stadsberget.

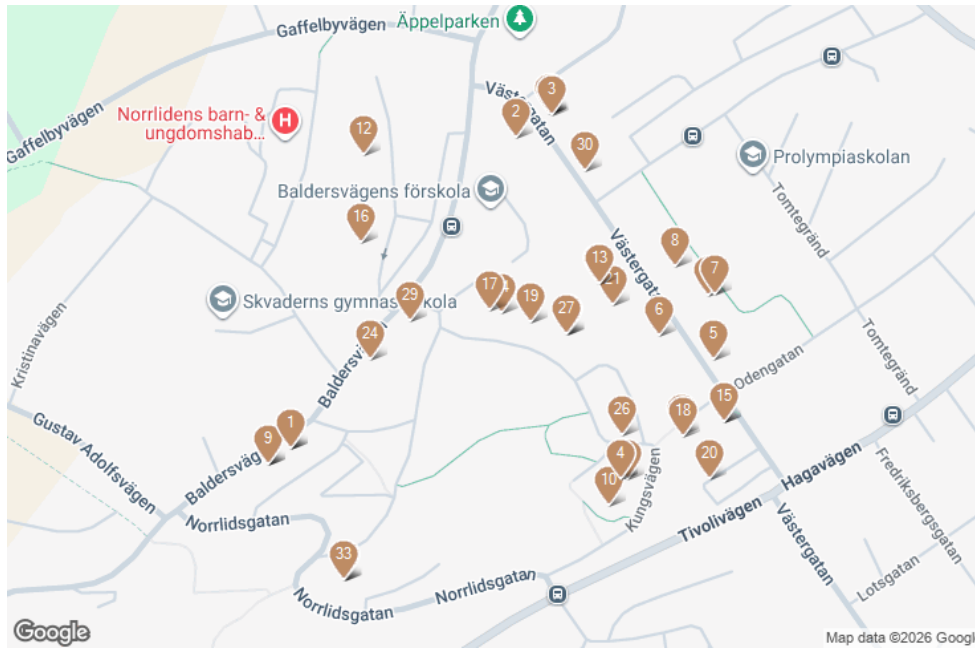
Byggande i kommunen

Sedan 2014 (10 år sedan) har bygglovsarean varierat mellan cirka 30 000 m² (år 2018) till nästan 90 000 m² (år 2021) (MSCI). Se diagram nedan:

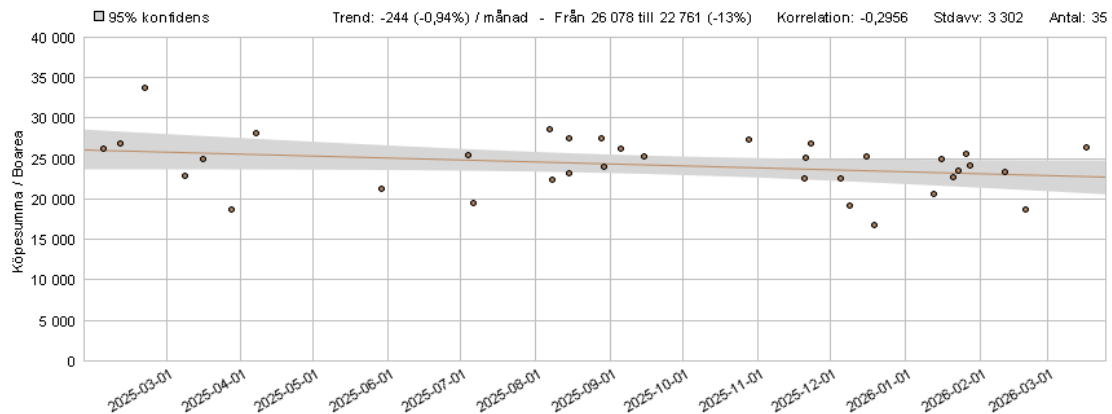


7.2 Ortsprisanalys

I vår ortsprisanalys ser vi på liknande transaktioner i regionen och dess försäljningspris och nyckeltal. För att finna jämförbara objekt som sålts har sökningar gjorts i området kring värderingsobjektet.



Kartan visar gjorda försäljningar i området. Källa: UC BV



Köpesumma/Boarea. Källa: UC BV

Diagram visar köpesumma/boarea över tid, samt dess spridning.

Materialet har gallrats och om fattar bostadsrättslägenheter på 2 rum och kök och boyta 51 - 59 m².

Sökningen genererade 17 st transaktioner efter gallring. Köpeskillingen varierar mellan 1 100 000 - 1 495 000 kr. I relation till boarean varierar köpeskillingen mellan 18 644 - 27 450 kr/m² med medel 24 076 kr/m².

| Förening | Datum | Boyta | Rum | Vån | Byggår | Avgift | Kvmpris | Köpeskilling |
|--------------------------------------|------------|-------|-----|-----|-----------|--------|---------|--------------|
| Brf Aspen /Nisses Förvaltnings AB | 2026-02-20 | 59 | 2 | 3 | 1954 | 3 553 | 18 644 | 1 100 000 |
| Brf Aspen /Nisses Förvaltnings AB | 2026-02-11 | 57 | 2 | 2 | 1954 | 3 864 | 23 333 | 1 330 000 |
| BRF ROTEN | 2026-01-26 | 55 | 2 | 2 | 1953 | 3 780 | 25 636 | 1 410 000 |
| Brf Roten (Nisses Förvaltnings AB) | 2026-01-23 | 55 | 2 | 2 | | 3 561 | 23 545 | 1 295 000 |
| Brf Roten (Nisses Förvaltnings AB) | 2026-01-21 | 58 | 2 | 3 | | 3 875 | 22 672 | 1 315 000 |
| BRF Tallen | 2026-01-16 | 52 | 2 | 3 | 1953 | 3 033 | 25 000 | 1 300 000 |
| Brf Aspen | 2025-12-16 | 59 | 2 | 3 | 1954-1955 | 3 634 | 25 338 | 1 495 000 |
| Tallen | 2025-12-05 | 51 | 2 | 3 | 1954 | 2 083 | 22 549 | 1 150 000 |
| Brf Björken (Nisses Förvaltnings AB) | 2025-11-21 | 54 | 2 | 1 | 1950 | 3 149 | 25 185 | 1 360 000 |
| BRF Björken/ Nisses | 2025-09-15 | 55,6 | 2 | 3 | 1950 | 3 201 | 25 359 | 1 410 000 |
| Brf Björken | 2025-08-29 | 54 | 2 | 1 | 1950 | 3 149 | 24 074 | 1 300 000 |
| Brf Tallen (Castor) | 2025-08-28 | 51 | 2 | 1 | 1953 | 3 058 | 27 450 | 1 400 000 |
| BRF TALTEN | 2025-08-15 | 51 | 2 | 1 | 1953 | 2 773 | 27 450 | 1 400 000 |
| BRF ROTEN | 2025-08-15 | 55 | 2 | | 1952-1953 | 3 655 | 23 181 | 1 275 000 |
| Brf Aspen (Nisses Förvaltnings AB) | 2025-03-28 | 59 | 2 | 3 | 1955 | 3 728 | 18 644 | 1 100 000 |
| Brf Björken | 2025-03-16 | 54 | 2 | 1 | 1950 | 3 327 | 25 000 | 1 350 000 |
| Brf Aspen /Nisses Förvaltnings AB | 2025-02-03 | 57 | 2 | 3 | 1954 | 3 626 | 26 228 | 1 495 000 |
| Medel | | | | | | | 24 076 | |

Vån=Våning

Tabell försäljningar. Källa: UCBV

Värderingsobjektet har ett normalt läge för området. Lägenheten har huvudsakligen normal standard och skick. Luckor saknas/är lösa i kök samt att kyl/frys saknas vilket medför att marknadsvärdet för värderingsobjektet sammantaget bedöms ligga något under medelvärdet för referensobjekten och bedöms uppgå till 1 250 000 kr, motsvarande 22 482 kr/m².

7.3 Marknadsvärde ortprismetoden

Marknadsvärde per mars 2026

1 250 000 KRONOR

Enmiljontvåhundrafemtiotusen kronor

Bedömt värdeintervall 1 200 tkr - 1 300 tkr

Nyckeltal

Kr/m² (marknadsvärde / boarea) **22 482**

Uppsala 2026-03-24

VärderingsInstituten Norra AB



Malin von Sicard

Civilingenjör och Auktoriserad fastighetsvärderare

**AUKTORISERAD
FASTIGHETSVÄRDERARE**



Bilaga I Foton utvändigt



Entréfasad flerbostadshus i tegel med vita och röda detaljer



Flerbostadshus med tegelfasad. Markeringen visar läget för lägenheten



Balkong och utsikt

Bilaga II Kartor



Fastighetskarta. Markeringen visar läget för fastigheten. Källa Metria

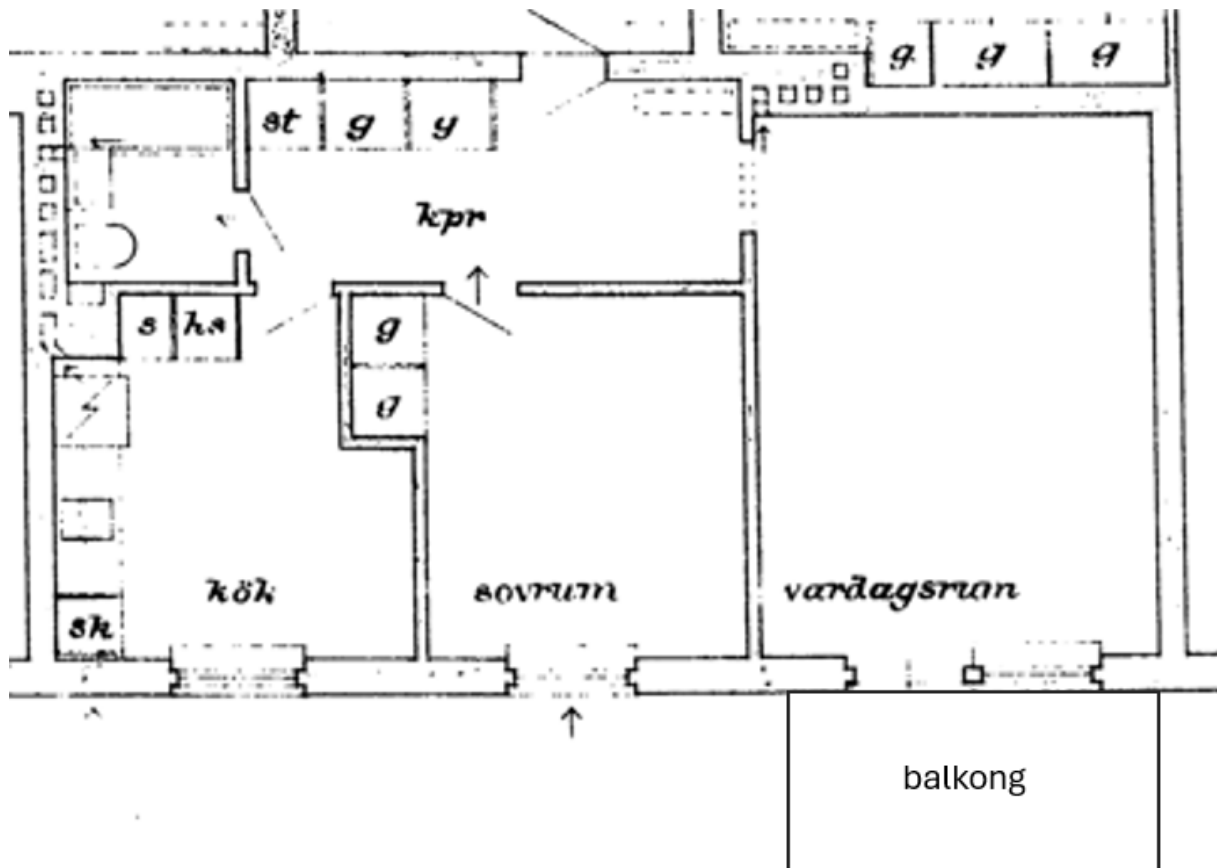


Fastighetskarta. Visar fastighetsgränser och byggnader. Källa Metria



Ortofoto. Visar tomtmark. Källa Metria

Bilaga III Planritning



Planritning. Ej skalenlig, avvikelse kan förekomma. Källa: sundsvall.se

Bilaga IV Fastighetsutdrag

metria | FastighetSök

DATA-IPM038-T

Beteckningar

| | | | |
|--|---|--------------------------------------|--|
| Beteckning Sundsvall Björken 1 | UUID 909a6a80-73bf-90ec-e040- ed8f66444c3f | Fastighetsnyckel 220045821 | Senaste ändringen i allmänna delen - |
| Län- och kommunkod 2281 | Distrikt Skön | Distriktskod 320010 | Senaste ändringen i inskrivningsdelen 2024-03-19 |
| | | | Aktualitetsdatum i inskrivningsdelen 2026-03-06 |

Adress

Adress
Västergatan 19 A, 19 B, 21 A, 21 B
856 42 Sundsvall

Inskrivningsinformation

Lagfart

| | | | |
|---|---------------------|--------------------------------------|----------------------|
| Ägare 789200-1368 Brf Björken C/O Nisses Förvaltnings AB Box 9010 850 09 Sundsvall Inskrivet ägarnamn: Brf Björken | Andel 1/1 | Inskrivningsdag 1951-02-07 | Akt 51/144 |
|---|---------------------|--------------------------------------|----------------------|

Berört fång
51/144, andel 1/1
Köp (inklusive transportköp):
1950-11-15
Ingen köpeskilling redovisad

Inteckningar

Totalt antal inteckningar: 14
Totalt belopp: 4 575 400 SEK

| | | | |
|--------------------------------------|---------------|------------------------|------------|
| Nr | Belopp | Inskrivningsdag | Akt |
| 1 | 650 000 SEK | 1950-07-26 | 50/1541 |
| 2 | 10 000 SEK | 1951-01-17 | 51/64A |
| Anmärkningar Utbyte 52/366 | | | |
| 3 | 165 000 SEK | 1951-01-17 | 51/64B |
| Anmärkningar Utbyte 52/366 | | | |
| 4 | 275 000 SEK | 1951-01-17 | 51/64C |

| Nr | Belopp | Inskrivningsdag | Akt |
|---------------------------------------|---------------|--|--------------------|
| Anmärkningar | | | |
| Utbyte 52/366 | | | |
| 5 | 25 000 SEK | 1951-11-28 | 51/1827 |
| 6 | 217 100 SEK | 1953-09-16 | 53/2094 |
| 7 | 18 700 SEK | 1955-10-19 | 55/2601 |
| 8 | 35 300 SEK | 1976-05-12 | 76/3469 |
| 9 | 254 700 SEK | 1993-12-20 | 93/21857 |
| 10 | 374 000 SEK | 1994-08-09 | 94/14927 |
| 11 | 225 200 SEK | 2009-04-15 | 09/6121 |
| 12 | 941 000 SEK | 2013-05-31 | 13/9138 |
| 13 | 309 400 SEK | 2015-12-08 | D-2015-00571271:1A |
| Anmärkningar | | | |
| Utbyte D-2019-00273764:1 | | | |
| 14 | 1 075 000 SEK | 2015-12-08 | D-2015-00571271:1B |
| Anmärkningar | | | |
| Utbyte D-2019-00273764:1 | | | |
| Ajourförande inskrivningsmyndighet | | | |
| Myndighet Lantmäteriet | | Kontorbeteckning Härnösand | |
| Telefonnummer 0771-63 63 63 | | E-mail fastighetsinskrivning@lm.se | |

Planer, bestämmelser och fornlämningar

| Plan | Datum | Akt |
|--|------------|--------------|
| Stadsplan Skönsberg, delar av, ändr | 1948-02-20 | 2281K-396SKÖ |
| Tomtindelning Kv björken(1) | 1950-03-16 | 2281K-498SKÖ |
| Stadsplan Kv marieberg, tivoliiparken mm, normalm | 1978-06-09 | 2281K-S1352 |

Taxeringsenheter

| Typkod | Taxeringsenhetsnummer | Samtaxerad | Typ av fastighet |
|---|---|--|--|
| Hyreshusenhet, bostäder och lokaler (321) | 141780-0 | Nej | Fastighet |
| Taxeringsår 2025 | Taxeringsvärde 31 125 000 SEK | därav byggnadsvärde 22 922 000 SEK | därav markvärde 8 203 000 SEK |
| Taxerade ägare 789200-1368 Brf Björken C/O Nisses Förvaltnings AB Box 9010 | | Andel 1 / 1 | Juridisk form Bostadsrättsföreningar |

| | | | |
|---|-----------------------------------|--|--|
| Taxerade ägare 85009 Sundsvall | Andel | Juridisk form | |
| Värderingsenhet hyreshus lokalmark 89601497 (2025) | | | |
| Taxeringsvärde 403 000 SEK | Riktvärdeområde 2281090 | Byggrätt ovan mark 269 kvm | Riktvärde byggrätt 1 498 SEK/kvm |
| Tillhör byggnad 1 | | | |
| Värderingsenhet hyreshus bostadsmark 89600497 (2025) | | | |
| Taxeringsvärde 7 800 000 SEK | Riktvärdeområde 2281090 | Byggrätt ovan mark 3 045 kvm | Riktvärde byggrätt 2 562 SEK/kvm |
| Tillhör byggnad 1 | | | |
| Värderingsenhet hyreshus lokal 89599497 (2025) | | | |
| Taxeringsvärde 922 000 SEK | Riktvärdeområde 2281090 | Lokalyta 298 kvm | Hyra 226 000 SEK/år |
| Under uppförande Nej | Nybyggnadsår 1949 | Tillbyggnadsår 2018 | Värdeår 1952 |
| Tillhör byggnad 1 | | | |
| Värderingsenhet hyreshus bostad 89598497 (2025) | | | |
| Taxeringsvärde 22 000 000 SEK | Riktvärdeområde 2281090 | Bostadsyta 2 436 kvm | Hyra 2 801 000 SEK/år |
| Under uppförande Nej | Nybyggnadsår 1949 | Tillbyggnadsår 2018 | Värdeår 1952 |
| Tillhör byggnad 1 | | | |

Allmänna delen

Åtgärd

| Fastighetsrättsliga åtgärder | Datum | Akt |
|-------------------------------------|--------------|--------------|
| Tomtmätning | 1950-05-10 | 2281K-514SKÖ |
| Införd i tomtboken | 1950-06-16 | 22-SKS-1160 |

Ursprung

Sundsvall Haga 2:2

Läge, Karta

| Område | Typ | N (SWEREF99 TM) | E (SWEREF99 TM) |
|---------------|------------|------------------------|------------------------|
| 1 | Markområde | 6920685.3 | 619964.2 |

Areal

| Område | Totalareal | Därav landareal | Därav vattenareal |
|---------------|----------------------|------------------------|--------------------------|
| Total | 4 164 m ² | 4 164 m ² | 0 m ² |

Tidigare beteckningar

| Beteckning | Omregistreringsdatum | Akt |
|-----------------------|----------------------|-------------|
| Y-Skönsberg Björken:1 | 1962-04-19 | |
| Y-Skön Björken:1 | 1988-06-08 | 2281-87/203 |

Källa: Lantmäteriet

© Metria [Kontakta oss](#) Metria, Box 30016, 104 25 Stockholm, Sverige